



**TALOUSARVIO 2020
JA TALOUSSUUNNITELMA 2021-22**

Kunnanvaltuusto 9.12.2019

SISÄLLYSLUETTELO

Vuoden 2020 talousarvio kokonaisuutena	2
Tilivelvolliset viranhaltijat	3
Organisaatiokaaviot	4
Yleinen taloudellinen tilanne ja kuntatalouden näkymät	5
Verotulot	8
Valtionosuudet	8
Tuloslaskelma ulkoiset erät	9
Vuosikate ja tilikauden tulos	10
Investoinnit	10
Talousarviolainat ja maksuvalmius	10
Käyttötalousosa	11
1. Tuloslaskelma ulkoiset ja sisäiset erät (sitovuustaso)	11
2. Hallinto- ja osallisuuspalvelut	12
2.1. Vaalit	12
2.2. Tarkastustoimi	13
2.3. Yleishallinto	14
2.4. Joukkoliikenne	15
2.5. Elinkeinotoimi	16
3. Elinvoimapalvelut	17
3.1. Kaavoitus ja maankäyttö	17
3.2. Tekniset palvelut	18
3.3. Toimitila- ja vuokrauspalvelut	19
3.4. Vesihuoltolaitos	21
3.5. Rakennusvalvonta ja ympäristöasiat	23
3.6. Palo- ja pelastustoimi	24
4. Hyvinvointipalvelut	25
4.1. Varhaiskasvatuspalvelut	25
4.2. Lastenhoidon tuet	27
4.3. Perusopetuspalvelut	28
4.4. Kirjasto- ja kulttuuripalvelut sekä musiikinopetus	33
4.5. Liikunta ja nuorisopalvelut	34
5. Sosiaali- ja terveydenhuollon palvelut	38
5.1. Aikuissosiaalityö ja –psykososiaaliset palvelut	39
5.2. Perhepalvelut	40
5.3. Vammaispalvelut	41
5.4. Hoito- ja hoivapalvelut	42
5.5. Perusterveydenhuolto	43
5.6. Suun terveydenhuolto	44
5.7. Erikoissairaanhoido	45
Investoinnit	46
Rahoituslaskelma	50
Henkilöstö	51

VUODEN 2020 TALOUSARVIO KOKONAISUUTENA

	Ta 2020	Ta 2019	Tp 2018
Tuloveroprosentti	19,75%	19,75%	19,75%
Yleinen kiinteistöveroprosentti	0,95%	0,95%	0,95%
Vak. asuntojen k-veroprosentti	0,42%	0,42%	0,42%
Muiden asuinrak. k-veroprosentti	1,02%	1,02%	1,02%
Yleishyödyllisten yhteisöjen k-veroprosentti	0,00%	0,00%	0,00%
Asukasluku 31.12.	6330	6340	6248
	milj.€	milj.€	milj.€
Verotulot	26,6	26,0	24,8
Valtionosuudet	5,9	4,5	4,8
Toimintatuotot/ulkoiset	4,6	4,6	4,5
Toimintakulut/ulkoiset	34,1	33,9	31,5
Vuosikate	3,0	1,2	2,5
Suunnitelmapoistot	1,7	1,6	1,7
Tilikauden tulos	1,3	-0,5	0,9
Investoinnit, netto	1,6	1,9	2,0
Lainat yhteensä 31.12.	7,2	5,7	7,28

Talousarvion sitovuus

Talousarvion sitovuustasoksi kunnanhallitus esittää noudatettavaksi

- talousarvion sitovuus
tehtäväalueet
vesihuoltolaitos
 - investoinnit
 - rahoitus
 - käyttötalouden tavoitteet
- toimintakate, henkilöstömenot (liite lopussa)
tilikauden tulos
- projektikohtainen määräraha
- verotulot, valtionosuudet, rahoitus -netto,
antolainojen ja pitkäaikaisten lainojen lisäykset ja vähennykset
- tavoitteita tulee seurata lautakunnissa ja niitä voidaan muuttaa vain valtuuston päätöksellä

Tilivelvolliset viranhaltijat

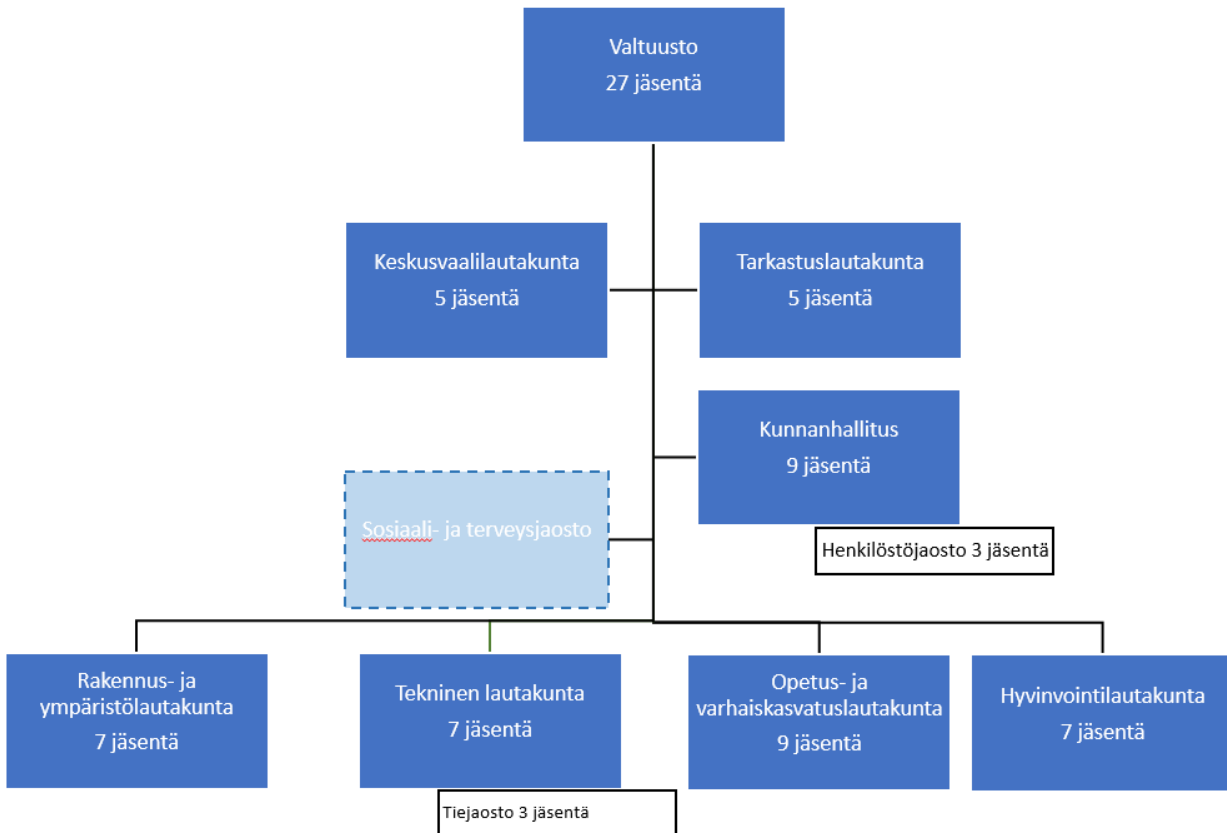
KuntaL 410/2015, 125 §:n säännöksen mukaan tilintarkastajien on annettava valtuustolle kultakin tilikaudelta kertomus, jossa esitetään tarkastuksen tulokset. Kertomuksessa on myös esitettävä, onko tilinpäätös hyväksyttävä ja voidaanko toimielimen jäsenelle ja asianomaisen toimielimen tehtäväalueen johtavalle viranhaltijalle (tilivelvollinen) myöntää vastuuvapaus.

Tilivelvollisten määrittely on tarpeen muistutus- ja vastuuvapausmenettelyn vuoksi. Tilivelvolliseen voidaan kohdistaa muistutus ja myös vastuuvapauden myöntäminen kohdistuu tilivelvolliseen. Voimassa olevassa kuntalaissa tilivelvollisten piiriä on rajoitettu. Säännöksen mukaan tilivelvollisia ovat **kunnan toimielimen jäsen** sekä asianomaisten toimielimen **tehtäväalueen johtava viranhaltija**. Säännöksessä tarkoitettuja johtavia viranhaltijoita voi toimielimen tehtäväalueella olla useampia, jos selvää tehtäväkokonaisuutta johtava viranhaltija on suoraan toimielimen eikä toisen viranhaltijan alainen. Yleensä toimielimen tehtäväalueella on vain yksi säännöksessä tarkoitettu tilivelvollinen viranhaltija.

Hyväksymällä talousarvion kunnanvaltuusto määrää myös tilivelvollisiksi tehtäväalueittain seuraavat viranhaltijat:

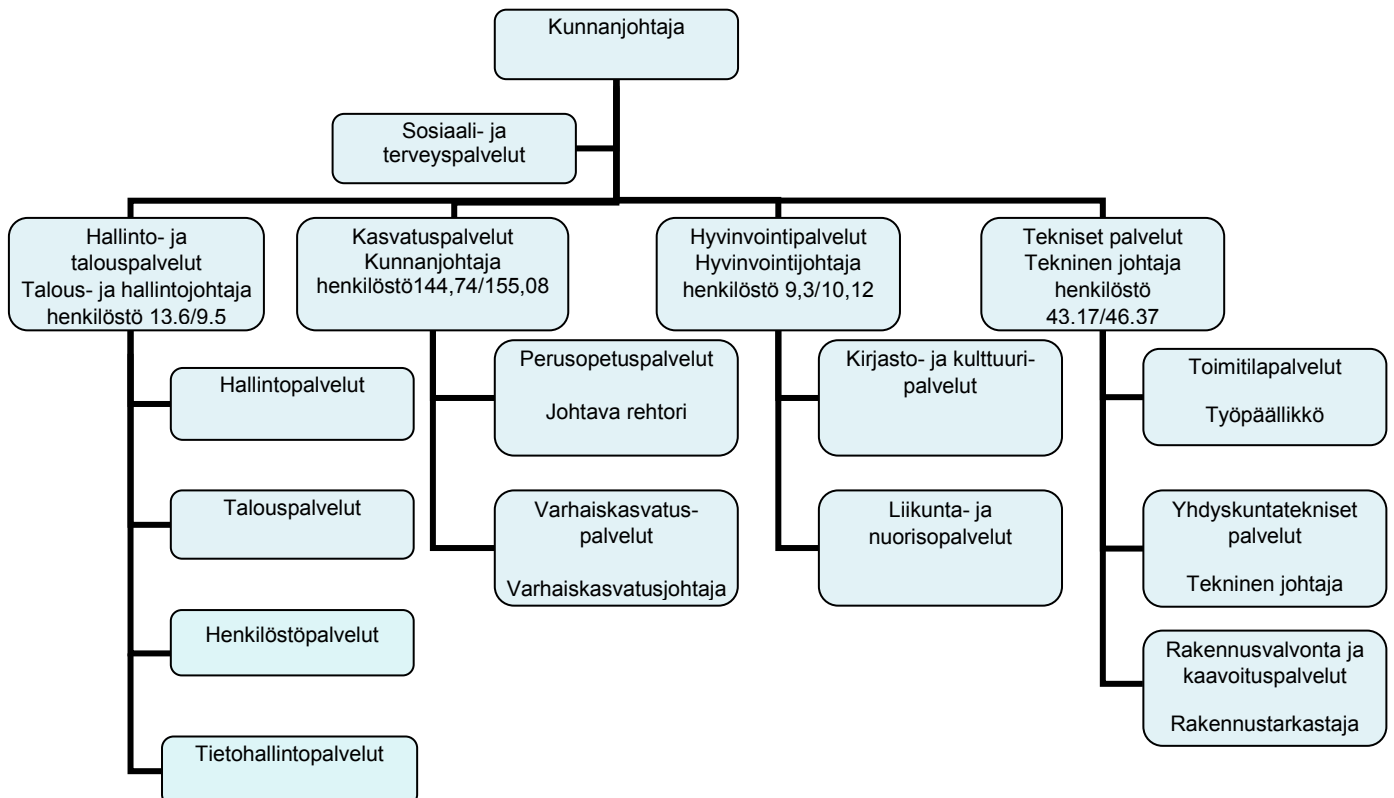
<u>Tehtäväalue</u>	<u>Tilivelvollinen viranhaltija</u>
○ Vaalit	Talous- ja hallintojohtaja
○ Tarkastustoimi	Talous- ja hallintojohtaja
○ Yleishallinto	Talous- ja hallintojohtaja
○ Joukkoliikenne	Talous- ja hallintojohtaja
○ Elinkeinotoimi	kunnanjohtaja
○ Kaavoitus ja maankäyttö	kunnanjohtaja
○ Aikuissosiaalityö ja –psykososiaaliset palvelut	kunnanjohtaja
○ Perhepalvelut	kunnanjohtaja
○ Vammaispalvelut	kunnanjohtaja
○ Hoito- ja hoivapalvelut	kunnanjohtaja
○ Perusterveydenhuolto	kunnanjohtaja
○ Suun terveydenhuolto	kunnanjohtaja
○ Erikoissairaanhoido	kunnanjohtaja
○ Perusopetus	johtava rehtori
○ Varhaiskasvatuspalvelut	varhaiskasvatusjohtaja
○ Lastenhoidon tuki	varhaiskasvatusjohtaja
○ Hyvinvointipalvelut	hyvinvointijohtaja
○ Tekniset palvelut	tekninen johtaja
○ Toimitila- ja vuokrauspalvelut	tekninen johtaja
○ Vesihuoltolaitos	tekninen johtaja
○ Palo- ja pelastustoimi	tekninen johtaja
○ Rakennusvalvonta ja ympäristöasiat	tekninen johtaja

Luottamushenkilöorganisaatio



Henkilöstöorganisaatio

(henkilöstö henkilötyövuosina 2019/2020)



Yleinen taloudellinen tilanne

Taloukasvu näyttää vielä lähiaikoina myönteiseltä huolimatta kansainvälisen talouden heikoista uutisista.

Kotimainen kysyntä ylläpitää taloukasvua tulevina vuosina. Yksityisten investointien ja kulutuksen kasvu hidastuu epävarman ulkoisen ympäristön heijastuessa suomalaisten yritysten ja kuluttajien odotuksiin. Julkisen kulutuksen ja investointien merkitys korostuu varsinkin ensi vuonna.

Keskipitkällä aikavälillä vuosina 2022-2023 taloukasvu hidastuu alle yhteen prosenttiin johtuen talouden rakenteellisista tekijöistä. Hidastuvan taloukasvun seurauksena työllisyyden koheneminen jää vähäiseksi.

Julkisen talouden menot ovat pysyneet koko korkeasuhdanteen ajan tuloja suurempina. Julkisessa taloudessa on rakenteellinen alijäämä, joka ennusteen mukaan kasvaa lähivuosina. Julkista taloutta heikentävät vaimeneva taloukasvu, väestön ikääntymisestä johtuva menojen kasvu sekä hallitusohjelman mukaiset menonlisäykset.

Maailmantalouden kasvu hidastuu kuluvana vuonna kauppakonflikteihin liittyvän epävarmuuden takia. Jo ensi vuonna kasvu elpyy pitkälti euroalueen, mutta myös monien kehittyvien talouksien vetämänä. Maailmankaupan kasvu on hitainta kuluvana vuonna, mutta sekin elpyy ensi vuodesta lähtien.

Vuonna 2019 Suomen BKT:n ennustetaan kasvavan 1,5 %. Suomen vientikysynnän kasvu hidastuu voimakkaasti v. 2019. Suomen tärkeimmistä vientimarkkinoista Saksan talouden näkymät ovat heikot. Vientiteollisuuden näkymät eivät ole merkittävästi heikentyneet mutta tavaraviennin kasvu jää vaatimattomaksi muilla toimialoilla paitsi meriteollisuudessa.

Yksityisten investointien arvioidaan kääntyvän laskuun vuoden 2019 aikana, sillä kotitalouksien käytettävissä olevien reaalityulojen kasvu on lähes 2 %. Vuonna 2019 yksityisen kulutuksen kasvua tukee ansiotason nousu sekä työllisyyden koheneminen.

Työllisten määrä nousee 0,9 % v. 2019, joskin suuri osa tämän vuoden kasvusta tulee perintönä viime vuoden viimeiseltä neljännekseltä ja alkuvuonna 2019 työllisyys ei ole enää parantunut. Koko vuoden 2019 työllisyysasteen ennakoitaan nousevan 72,5 prosenttiin.

Työttömyys on alentunut edelleen mutta hitaasti. Työllisyyden kasvun vetämänä työttömien määrä vähenee myös v. 2019. Ennuste koko vuoden 2019 työttömyysasteeksi on 6,5 %

Vuonna 2019 sopimuskorotukset nousevat ja niiden päälle tulevien palkkaliukumien ennakoitaan kasvavan nimellisansiodien noustessa 2,7 %. Työllisyyden yhä kasvaessa koko talouden palkkasumman ennakoitaan kasvavan tänä vuonna 3,7 %.

Ennuste vuoden 2019 inflaatioksi on 1,1 %. Ansiotason kehityksen myötä palveluiden hintojen odotetaan kasvavan viime vuotta nopeammin. Tavaroiden hintojen vaikutus inflaatioon jää selvästi negatiiviseksi, jonka seurauksena pohjainflaatio jää edelleen vain noin prosenttiin.

Vuonna 2020 taloukasvu hidastuu 1,0 prosenttiin. Viennin kasvu jatkuu maltillisella uralla seuraten vientikysynnän kehitystä. Keskeisten talouksien väliset kauppajännitteet heijastuvat maailmankauppaan ja vaikuttavat välillisesti Suomen vientiin.

Vuonna 2021 BKT kasvaa 0,9 %. Inflaatiopaineiden odotetaan kokonaisuutena kasvavan hitaasti ennustejakson seuraavina vuosina. Välillisen verotuksen kiristyminen kiihdyttää inflaatiota 0,1 prosenttiyksikköä v. 2020 ja 0,3 prosenttiyksikköä v. 2021. Ansiotason nousun odotetaan vähitellen heijastuvan laajemmin hintoihin ja kulutuskysyntä kasvaa tasaisesti.

Työttömyysasteen laskiessa ja työvoimakapeikkojen lisääntyessä ansiotason nousun arvioidaan lähestyvän lähivuosina 2000-luvun keskimääräistä, noin kolmen prosentin vuosittaista kasvuvauhtia. Työllisyysaste nousee 73,4 prosenttiin vuoteen 2021 mennessä työikäisen väestön edelleen vähentyessä.

Lähde: Valtiovarainministeriön taloudellinen katsaus/syyskuu 2019

Kuntatalouden näkymät

Paikallishallinnon rahoitusasema oli viime vuonna kansantalouden tilinpidon tietojen mukaan 0,9 % alijäämäinen suhteessa bruttokansantuotteeseen. Paikallishallinnon alijäämä syvenee edelleen kuluvana vuonna. Menoja kasvattavat sosiaali- ja terveydenhuollon palvelutarpeen kasvun lisäksi mm. kunta-alan palkankorotukset ja kilpailukyky sopimuksen lomarahaleikkauksen päätyminen, jonka vaikutus näkyy suurimmaksi osaksi jo v. 2019. Myös investointimenot jatkavat kasvuaan, sillä sairaaloiden ja koulujen rakentaminen sekä infrainvestoinnit jatkuvat vilkkaana. Paikallishallinnon tulot kasvavat menoja selvästi hitaammin.

Paikallishallinnon vuosien 2022-2023 kehitysarvio on painelaskelma, jossa on huomioitu yleisen talous- ja väestökehityksen lisäksi vain jo talousarvioesitykseen ja julkisen talouden suunnitelmaan sisältyvät kuntatalouteen vaikuttavat toimenpiteet. Arvio ei sisällä kuntien ja kuntayhtymien omia toimia vuosille 2020-2023. Ne huomioidaan kehitysarviossa vastatalousarvioiden valmistumisen jälkeen. Kunnallisveroprosentit on pidetty vuoden 2019 tasolla.

Väestön ikääntyminen lisää paikallishallinnon sosiaali- ja terveystalouden menoja n. 1,2 prosentilla vuosittain. Syntyvyyden kääntyminen laskuun puolestaan vähentää laskennallisesti varhaiskasvatus- ja koulutuspalvelujen tarvetta. Yhteensä palvelutarpeen kasvun arvioidaan lisäävän paikallishallinnon kulutusmenoja keskimäärin 0,5 % vuodessa. Koulutustarpeen vähenemisen vaikutusta on kuitenkin hieman pehmennetty kehitysarviossa, sillä päiväkotien ja koulujen määrän uudelleenmitoittamisen arvioidaan realisoituvan laskennallisesti hitaammin.

Palvelutarpeen kasvun lisäksi paikallishallinnon kulutusmenoja kasvattavat hallituksen päätösperäiset toimet. Pääministeri Rinteen hallitus lisää ja laajentaa kuntien tehtäviä ja velvoitteita kohdentamalla merkittäviä lisäpanostuksia sosiaali- ja terveystalouteen sekä koulutukseen. keskeisiä toimia ovat muun muassa oppivelvollisuuden pidentäminen, vanhuspalveluiden henkilöstömitoituksen kasvattaminen ja peruspalvelujen saatavuuden parantaminen. Hallitusohjelman pysyvät menolisäykset on suunniteltu toteutettavaksi etupainotteisesti, ja niiden arvioidaan kasvattavan paikallishallinnon kulutusmenoja vuoden 2023 tasossa n. 550 milj. eurolla.

Hallitusohjelman kertaluonteiset menolisäykset lisäävät kuntatalouden menoja vuosittain keskimäärin 200 miljoonalla vuosina 2020-2022. Kuntatalouden kannalta rahallisesti merkittävimmät kertaluonteiset panostukset on kohdennettu perusopetuksen ja varhaiskasvatukseen laatu- ja tasa-arvo-ohjelmiin sekä ammatillisen koulutuksen opettajien ja ohjaajien palkkaamiseen.

Kunta-alan virka- ja työehtosopimukset ovat voimassa maaliskuun 2020 loppuun saakka. Työttömyysasteen lasku lähelle rakenteellisen työttömyyden tasoa lisää työmarkkinoiden kireyttä, mikä vahvistaa palkankorotuspaineita ja synnyttää työvoimakapeikkoja talouteen. Tämän arvioidaan nostavan kansantalouden ansiokehitystä. kehitysarviossa kunta-alan ansiokehityksen on oletettu mukailevan koko kansantalouden, vajaan 3 % :n vuotuista ennustettua ansiokehitystä. Työmarkkinoiden kireys näkyy jo kunta-alalla, sillä TEM:in ammatibarometrin mukaan työnantajilla on pulaa muun muassa sosiaali- ja terveysalan asiantuntijoista. Toisaalta palkankorotuspaineita hillitsee hidastuva talouskasvu. Koska henkilöstökulut muodostavat paikallishallinnon suurimman kuluerän, on palkkaratkaisuilla suuri merkitys paikallishallinnon talouden kehitykselle.

Paikallishallinnon rahoitusasema kohenee hieman v. 2020 kuluvasta vuodesta, mutta koheneminen on väliaikaista ja sitä selittävät mm. ajoitukselliset tekijät. Etenkin valtionapujen nopein kasvu kohdistuu vuoteen 2020. Valtionapuja kasvattavat kilpailukyky sopimukseen liittyvien leikkausten osittainen poistuminen, valtionosuusindeksin jäädytyksen päätyminen ja verokompensaatioiden kasvu. Valtionapujen muutos ei kokonaisuudessaan merkitse paikallishallinnon vahvistumista, vaan merkittävä osa valtionapujen kasvusta vastaa joko muiden tulojen vähennystä tai kustannusten kasvua. Kunnan peruspalvelujen valtionosuudesta annetun lain mukaan valtionosuus uuteen tai laajenevaan tehtävään on 100 %. Lisäksi hallitusohjelman mukaan kuntien tehtäviä ja velvoitteita lisääviin tai laajentaviin toimenpiteisiin osoitetaan täysi valtionrahoitus tai vastaavasti muita tehtäviä tai velvoitteita poistetaan. Siksi hallituksen toimenpiteiden vaikutus kuntatalouteen on arvioitu tässä vaiheessa likimain neutraaliksi. Vaikka hallituksen toimet lisäävät kuntien menoja, kasvavat niihin liittyvät valtionavut lähes yhtä paljon.

Myös verotulojen kasvua kiihdyttää ensi vuonna kertaluonteinen tekijä, kun sivutoimen palkoista maksettavien veronpalautusten odotetaan vähenevän. Vuosina 2021-2023 verotulojen kasvua ylläpitää mm. ansiotason kasvu. Paikallishallinnon tulojen kehitys ei riitä parantamaan paikallishallinnon talouden tilaa, sillä investoinnit pysyvät mittavien ja sosiaali- ja terveystalouden palveluntarve jatkaa väestön ikääntymisen vuoksi kasvuaan. Paikallishallinnon alijäämä syvenee vuosina 2021-2023. Paikallishallinnon talouden vahvistuminen edellyttää tuottavuutta lisääviä toimia ja rakenteellisia uudistuksia sekä kuntien ja kuntayhtymien omia sopeutustoimia. Koska mahdollisuudet menopuolen sopeutukseen on erityisesti pienimmissä kunnissa usein jo käytetty, kohdistuu kunnallisveroprosentteihin lähivuosina huomattavaa korotuspainetta.

Kunnallisveron kertymävaje kuluvan vuoden 2019 osalta on ollut kuntien taloudessa eniten keskustelua herättänyt yksittäinen asia. Kuntaliitto onkin muistuttanut, että verokorttiuudistus on pysyvä muutos. Vaikka kertymävaje korjaantuu vuoden 2019 kunnallisverojen osalta vuoden 2020 aikana, niin verovuoden 2020 ennakkoverot kertyvät taas samalla tavalla jättäen vuoden 2020 ennakot vastaavasti alemmalle tasolle.

Varsinais-Suomen osalta on todettavissa, että työllisyyden kasvu on jatkunut maakunnassa tasaisena siitä huolimatta, että koko maassa työllisyysasteen kasvu on hiipunut 72,4 %:n tuntumaan (Varsinais-Suomessa 73,7 % vuoden 2019 toisella neljänneksellä). Ruskon työttömyysprosentit ovat olleet maakunnan kunnista kolmen alhaisimman joukossa lähes jatkuvasti.

Samoin tilastokeskuksen väestöennusteen mukaan Varsinais-Suomi on tulevaisuudessa yksi harvoista kasvavista maakunnista. Varsinais-Suomen kasvu kuitenkin hiipuu voimakkaasti. Jos syntyvyyden ja muuttoliikkeen kehitys jatkuu nykytasolla, kääntyy maakunnan väestömuutos negatiiviseksi 2030-luvun puolivälissä. Varsinais-Suomen väestönkasvun ennustettu hidastuminen johtuu kokonaan syntyvyyden vähenemisestä.

Lähde: Valtiovarainministeriön taloudellinen katsaus/syysy 2019 sekä www.lounaistieto.fi

VEROTULOT

Verotulot, 1000€	TP2016	TP2017	TP2018	TA2019	 Tpenn 2019	TA2020	TS2021	TS2022
Kunnan tulovero	21 449	21 838	22 412	23 455	22 055	24 045	24 779	25 646
Yhteisövero	961	1 299	1 163	1 374	1 334	1 397	1 467	1 515
Kiinteistövero	1 152	1 172	1 181	1 166	1 189	1 189	1 189	1 189
Yhteensä	23 562	24 309	24 756	25 995	24 578	26 631	27 435	28 350
Asukkaat 31.12.	6 137	6 263	6 248	6 340	6 286	6 330	6 370	6 400
Euroa/asukas	3 839	3 881	3 962	4 100	3 910	4 207	4 307	4 430
muutos-%/asukas	6 %	1 %	2 %	3 %	-1 %	8 %	2 %	3 %

VALTIONOSUUDET

	TP2016	TP2017	TP2018	TA2019	 Tpenn 2019	TA2020	TS2021	TS2022
Valtionosuudet, 1000€	5 544	5 432	4 781	4 495	4 765	5 854	5 854	5 854
Euroa/asukas	903	867	765	709	758	925	919	915
muutos-%/asukas	7 %	-4 %	-12 %	-7 %	-1 %	22 %	-1 %	0 %

TULOSLASKELMA ULKOISET ERÄT

	TP 2018	Mta 2019	tp-ennuste	Kehys 2020	LTKien esitys	LTKes/ Kehys	LKT es/ tp-enn	KH TA 2020
Toimintatuotot	4 529 421	4 626 410	4 413 500	4 353 500	4 512 120	3,6 %	2,2 %	4 640 120
Myyntituotot	2 128 928	1 931 880	1 848 000	1 848 000	1 983 040	7,3 %	7,3 %	2 111 040
Maksutuotot	535 588	857 850	764 000	764 000	815 850	6,8 %	6,8 %	815 850
Tuet ja avustukset	204 183	210 800	262 000	262 000	236 800	-9,6 %	-9,6 %	236 800
Muut toimintatuotot	1 660 721	1 625 880	1 539 500	1 479 500	1 476 430	-0,2 %	-4,1 %	1 476 430
Toimintakulut	-31 533 274	-33 915 741	-33 959 256	-34 075 731	-34 726 286	1,9 %	2,3 %	-34 147 854
Henkilöstökulut	-9 499 913	-9 790 315	-9 903 324	-10 085 305	-10 147 182	0,6 %	2,5 %	-10 319 541
Palkat ja palkkiot	-7 602 478	-7 895 992	-7 975 158	-8 134 152	-8 204 001	0,9 %	2,9 %	-8 324 842
Henkilösivukulut	-1 897 436	-1 894 323	-1 928 166	-1 951 153	-1 943 181	-0,4 %	0,8 %	-1 994 699
Eläkekulut	-1 644 576	-1 655 291			-1 697 579			-1 717 980
Muut henkilösivukulut	-252 860	-239 032			-245 602			-276 719
Palvelujen ostot	-18 776 587	-20 465 398	-20 435 398	-20 435 398	-20 965 672	2,6 %	2,6 %	-20 207 881
Aineet, tarvikkeet ja tavarat	-1 652 258	-1 686 680	-1 686 680	-1 686 680	-1 683 892	-0,2 %	-0,2 %	-1 690 892
Avustukset	-1 274 389	-1 575 050	-1 535 556	-1 470 050	-1 569 550	6,8 %	2,2 %	-1 569 550
Muut toimintakulut	-330 126	-398 298	-398 298	-398 298	-359 990	-9,6 %	-9,6 %	-359 990
Toimintakate	-27 003 853	-29 289 331	-29 545 756	-29 722 231	-30 214 166	1,7 %	2,3 %	-29 507 734
Verotulot	24 755 824	25 995 000	24 577 000	26 809 000	26 631 000	-0,7 %	8,4 %	26 631 000
Valtionosuudet	4 780 507	4 495 000	4 765 000	5 333 000	5 854 075	9,8 %	22,9 %	5 854 075
Rahoitustuotot ja -kulut	3 760	-16 000	2 000	-9 000	-9 000			-9 000
Korkotuotot	3 097	3 000	3 000	3 000	3 000	0,0 %	0,0 %	3 000
Muut rahoitustuotot	35 382	26 000	25 000	25 000	25 000	0,0 %	0,0 %	25 000
Korkokulut	-23 145	-45 000	-25 000	-36 000	-36 000	0,0 %	44,0 %	-36 000
Muut rahoituskulut	-11 575	0	-1 000	-1 000	-1 000			-1 000
Vuosikate	2 536 238	1 184 669	-201 756	2 410 769	2 261 909	-6,2 %	-1221,1 %	2 968 341
Poistot ja arvonalentumiset	-1 652 932	-1 646 590	-1 650 000	-1 700 000	-1 735 531	2,1 %	5,2 %	-1 735 531
Suunnitelman muk. poistot	-1 652 932	-1 646 590	-1 650 000	-1 700 000	-1 735 531			-1 735 531
Tilikauden tulos	883 306	-461 921	-1 851 756	710 769	526 378	-25,9 %	-128,4 %	1 232 810
Poistoeron muutos	18 921	18 921	18 921	18 921	18 921			18 921
Tilikauden ylijäämä (alij.)	902 227	-443 000	-1 832 835	729 690	545 299	-25,3 %	-129,8 %	1 251 731

Vuosikate ja tilikauden tulos

Tilikauden vuosikate on 2 968 341 euroa, joka suunnitelmapoistojen ja poistoerokirjauksen jälkeen muodostaa ylijäämän suuruudeksi 1 251 731 euroa. Tulos on selvästi kuluvan vuoden oletettua toteumaa parempi johtuen pitkälti verotulokertymien suurista poikkeamista sekä vuonna 2019 että vuonna 2020.

Investoinnit

N. 1,5 miljoonan euron investoinnit sisältävät mm. Päällistönmäen kunnallistekniikan ja teiden sekä Vahdon katuvalojen ja Valkiavuoren III vaiheen rakentamista ja kunnan jätevesiviemärien saneeraamista. Maaomaisuuden hankintaan on varattu 230 000 euroa.

Talousarviolainat

Vuoden 2019 aikana ei nostettu uutta pitkäaikaista lainaa. Lainoja lyhennetään vuoden loppuun mennessä 548 800 €.

Kuntatodistusohjelman mukaista lyhytaikaista lainaa on vuoden lopussa 6 milj.€.

Vuoden 2019 lopussa lainaa on yhteensä 8 736 000 milj.€ eli 1385 €/asukas (arvio 6306 asukasta).

Vuoden 2020 talousarvion mukaan talousarviovuonna ei nosteta uutta pitkäaikaista lainaa. Lainoja maksetaan takaisin 548 800 euroa. Pitkäaikaisen lainan määrä vuoden 2020 lopussa on n. 2,2 milj. euroa. Lyhytaikaista lainaa (6 milj. euroa) voidaan lyhentää yhden miljoonan euron verran. Kokonaislainamäärä asukasta kohti vuoden 2020 lopussa on näin laskettuna 1135 euroa.

Hallintosäännön mukaan valtuusto päättää talousarvion hyväksymisen yhteydessä antolainojen ja vieraan pääoman muutoksista. Muista rahoitukseen liittyvistä asioista päättää kunnanhallitus.

Maksuvalmius

Maksuvalmius on vuoden 2019 aikana vaihdellut. Tilanteeseen on vaikuttanut verotilitysten muutokset, kun vuoden 2018 verotus on valmistunut portaittain ja ennakonpalautuksia on maksettu jo heinäkuusta lähtien.

Vuonna 2018 tehtyä sijoitusta on purettu 1,5 milj.euroa ja lyhytaikaista lainaa on nostettu 1 milj.euroa marraskuuhun mennessä ja joulukuussa tullaan nostamaan 1 milj.euroa lisää.

Maksuliikennetilien rahavarat ovat vuoden lopussa n.2 milj.euroa.

Valtuusto oikeutti 11.11.2019 kunnanhallituksen jatkamaan Kuntarahoitus Oyj:n Kuntatodistusohjelmaa tai vastaavaa enintään seitsemällä miljoonalla eurolla (31.12.2019 käytössä 6 milj.€).

KÄYTTÖTALOUSOSA

1. TULOSLASKELMA ULKOISET JA SISÄISET ERÄT

	Tp2018	Mta 2019	Ta 2020	Ta20/19 Muutos%	Ts2021 1000€	muutos % ts21/ta20	Ts2022 1000€	muutos % ts22/ts21
Toimintatuotot	8 241 929	8 565 934	8 759 883	2,3 %	8 935	2,0 %	9 114	2,0 %
Myyntituotot	2 984 809	2 891 026	3 138 927	8,6 %				
Maksutuotot	535 588	857 850	815 850	-4,9 %				
Tuet ja avustukset	229 913	210 800	236 800	12,3 %				
Muut toimintatuotot	4 491 619	4 606 258	4 568 306	-0,8 %				
Toimintakulut	-35 245 782	-37 855 265	-38 267 617	1,1 %	-39 033	2,0 %	-39 814	2,0 %
Henkilöstökulut	-9 499 914	-9 790 315	-10 319 541	5,4 %				
Palkat ja palkkiot	-7 602 478	-7 895 992	-8 324 842	5,4 %				
Henkilösivukulut	-1 897 436	-1 894 323	-1 994 699	5,3 %				
Eläkekulut	-1 644 576	-1 655 290	-1 717 980	3,8 %				
Muut henkilösivukulut	-252 860	-239 033	-276 719	15,8 %				
Palvelujen ostot	-19 614 238	-21 406 544	-21 217 768	-0,9 %				
Aineet, tarvikkeet ja tavarat	-1 670 487	-1 704 680	-1 708 892	0,2 %				
Avustukset	-1 300 119	-1 575 050	-1 569 550	-0,3 %				
Muut toimintakulut	-3 161 024	-3 378 676	-3 451 866	2,2 %				
Toimintakate	-27 003 853	-29 289 331	-29 507 734	0,7 %	-30 098	2,0 %	-30 700	2,0 %
Verotulot	24 755 824	25 995 000	26 631 000	2,4 %	27 435	3,0 %	28 350	3,3 %
Valtionosuudet	4 780 507	4 495 000	5 854 075	30,2 %	5 854	0,0 %	5 854	0,0 %
Rahoitustuotot ja -kulut	3 760	-16 000	-9 000	-43,8 %	-9	0,0 %	-9	0,0 %
Korkotuotot	3 097	3 000	3 000	0,0 %				
Muut rahoitustuotot	181 164	171 782	170 782	-0,6 %				
Korkokulut	-23 145	-45 000	-36 000	-20,0 %				
Muut rahoituskulut	-157 356	-145 782	-146 782	0,7 %				
Vuosikate	2 536 238	1 184 669	2 968 341	150,6 %	3 182	7,2 %	3 495	9,8 %
Poistot ja arvonalentumiset	-1 652 932	-1 646 590	-1 735 531	5,4 %	-1 770	2,0 %	-1 806	2,0 %
Suunnitelman muk. poistot	-1 652 932	-1 646 590	-1 735 531	5,4 %				
Tilikauden tulos	883 306	-461 921	1 232 810	-366,9 %	1 412	14,5 %	1 690	19,7 %
Poistoeron muutos	18 921	18 921	18 921		19	0,4 %	19	0,0 %
Tilikauden ylijäämä (alij.)	902 227	-443 000	1 251 731	-382,6 %	1 431	14,3 %	1 709	19,4 %

2. HALLINTO- JA OSALLISUUSPALVELUT

2.1. VAALIT

Palvelusuunnitelma

Keskusvaalilautakunta huolehtii kunnallisten ja valtiollisten vaalien kunnalle kuuluvista tehtävistä.

Vuonna 2020 ei järjestetä vaaleja.

Tuloarviot ja määrärahat

<u>Ulkoiset</u>	<u>Tp 2018</u>	<u>Ta2019</u>	<u>Ta2020</u>	<u>Ts2021</u>	<u>Ts2022</u>
Toimintatuotot	10 285	33 000		0	0
Toimintakulut	-6 462	-32 865		0	0
josta palvelujen ostot	-1 195	-5 800		0	0
Toimintakate	3 823	135	0	0	0
<u>Sisäiset</u>					
Toimintatuotot				0	0
Toimintakulut				0	0
Toimintakate		0	0	0	0
<u>Ulkoiset+Sisäiset</u>					
Toimintatuotot	10 285	33 000	0	0	0
Toimintakulut	-6 462	-32 865	0	0	0
Toimintakate (=sitova)	3 823	135	0	0	0
muut laskennalliset erät				0	0
poistot				0	0

2.2. TARKASTUSTOIMI

Palvelusuunnitelma

Tarkastuslautakunta arvioi, ovatko valtuuston asettamat toiminnalliset ja taloudelliset tavoitteet toteutuneet.

Tilintarkastuksen tehtävänä on hyvän tilintarkastustavan mukaisesti tarkastaa, onko kunnan hallintoa ja taloutta hoidettu kunnanvaltuuston päätösten mukaisesti sekä muutoin asianmukaisesti.

Perustelut

Lautakunnan päätavoitteena on käydä läpi kaikki palvelualueet toimintakautensa aikana.

Vuositavoitteena käydään läpi palvelualueet ja toiminnot suunnitelman mukaisesti.

Tuloarviot ja määrärahat

	<u>Tp 2018</u>	<u>Ta2019</u>	<u>Ta2020</u>	<u>Ts2021</u>	<u>Ts2022</u>
<u>Ulkoiset</u>					
Toimintatuotot				0	0
Toimintakulut	-11 220	-12 946	-14 666	-14 959	-15 259
josta palvelujen ostot	-4 769	-7 950	-9 600	-9 792	-9 988
Toimintakate	-11 220	-12 946	-14 666	-14 959	-15 259
<u>Sisäiset</u>					
Toimintatuotot				0	0
Toimintakulut				0	0
Toimintakate		0	0	0	0
<u>Ulkoiset+Sisäiset</u>					
Toimintatuotot	0			0	0
Toimintakulut	-11 220	-12 946	-14 666	-14 959	-15 259
Toimintakate (=sitova)	-11 220	-12 946	-14 666	-14 959	-15 259
muut laskennalliset erät	-682	-7 788	-7 842	-7 842	-7 842
poistot				0	0

2.3. YLEISHALLINTO

Palvelusuunnitelma

Yleishallinnon tehtävänä on tiettyjen tukipalvelujen (ICT-, talous- ja henkilöstöhallinto) tuottaminen tulosalueille ja yleisvastuu päätöksenteko- ja luottamushenkilötoiminnan toimivuudesta ja kehittämisestä. Yleishallinto huolehtii vaalien järjestämisestä kunnassa, koordinoi Raison tuottamia sosiaali- ja terveystalouksia, samoin kuin seudullisen joukkoliikenteen (Föli-järjestelmä) palveluja ja niiden laatua ja taloudellisuutta.

Päätöksentekoon liittyvien prosessien sujuvoittamiseksi kunnalle on vuoden 2019 lopussa hankittu uusi toiminnanohjausjärjestelmä. Tämän järjestelmän käyttöönotto tapahtuu vuoden 2020 alussa, mikä tuo mukanaan uuden toimintamallin sisäistämiseen ja koulutukseen liittyviä haasteita.

Vuoden 2020 alusta siirretään tähän asti yleishallinnossa työskennelleet, mutta toimialojen työtehtäviä tehneet sihteerit (koulu-, varhaiskasvatus- ja teknisen toimialan sihteerit) toimialojen omaan työvoimavahvuuteen. Vastaavasti yleishallintoon jää keskustuomiston, taloushallinnon ja ICT:n palveluista vastaava työvoima.

Tavoitteet

Tavoite	Mittari	Ta 2020	Ts 2021	Ts 2022
Kunnan tasapainoinen talous	Tuloslaskelman ali-/ylijäämä	Kolmen peräkkäisen tilinpäätöksen yhteistulos on ylijäämäinen	Kolmen peräkkäisen tilinpäätöksen yhteistulos on ylijäämäinen	Kolmen peräkkäisen tilinpäätöksen yhteistulos on ylijäämäinen
Päätöksenteko- ja ohjausjärjestelmän sekä organisaation kehittäminen strategian pohjalta	Toiminnanohjausjärjestelmän käyttöönotto	Järjestelmän käyttöönotto	Järjestelmän arviointi	

Tuloarviot ja määrärahat

	<u>Tp 2018</u>	<u>MTa2019</u>	<u>Ta2020</u>	<u>Ts2021</u>	<u>Ts2022</u>
<u>Ulkoiset</u>					
Toimintatuotot	67 525	37 000	48 000	48 960	49 939
Toimintakulut	-1 270 884	-1 568 746	-1 442 102	-1 470 944	-1 500 363
josta palvelujen ostot	-646 147	-713 700	-719 900	-734 298	-748 984
Toimintakate	-1 203 359	-1 531 746	-1 394 102	-1 421 984	-1 450 424
<u>Sisäiset</u>					
Toimintatuotot	16 265	33 700	18 339	18 706	19 080
Toimintakulut	-102 574	-83 811	-72 466	-73 915	-75 394
Toimintakate	-86 309	-50 111	-54 127	-55 210	-56 314
<u>Ulkoiset+Sisäiset</u>					
Toimintatuotot	83 790	70 700	66 339	67 666	69 019
Toimintakulut	-1 373 458	-1 652 557	-1 514 568	-1 544 859	-1 575 757
Toimintakate (=sitova)	-1 289 668	-1 581 857	-1 448 229	-1 477 194	-1 506 737
muut laskennalliset erät	449 378	724 479	613 937	613 937	613 937
poistot	-7 471	-33 160	-9 804	-9 804	-9 804

2.4. JOUKKOLIIKENNE

Palvelusuunnitelma

Kuuden kunnan yhdessä järjestämä joukkoliikenne Turun seudulla alkoi 1.7.2014. Turun seudun joukkoliikenteessä ovat mukana Turku, Kaarina, Raisio, Naantali, Lieto ja Rusko. Joukkoliikenteen tavoitteena on tarjota monipuoliset, laadukkaat ja edulliset joukkoliikennepalvelut ruskolaisille.

Joukkoliikenteen käyttöä ja asiakasmääriä pyritään kasvattamaan. Tavoitetta toteutetaan kartoittamalla asiakastarpeita ja optimoimalla joukkoliikenteen tarjontaa kysynnän mukaan. Asiakasmäärien nousu lisää lipputulota ja vähentää sitä kautta kunnan tarvetta subventoida joukkoliikennettä verovaroin.

Tavoitteet

Tavoite	Mittari	Ta 2020	Ts 2021	Ts 2022
Joukkoliikenteen asiakasmäärien kasvattaminen	Asiakasmäärä/v	vuoden 2019 taso	+ 1 %	+ 2 %
Joukkoliikenteen palvelutason/kustannusten tasapaino	Kustannukset/asukas	63 e/as	63 e/as	63 e/as

Tuloarviot ja määrärahat

<u>Ulkoiset</u>	<u>Tp 2018</u>	<u>MTa2019</u>	<u>Ta2020</u>	<u>Ts2021</u>	<u>Ts2022</u>
Toimintatuotot				0	0
Toimintakulut	-371 762	-448 300	-462 420	-471 668	-481 102
josta palvelujen ostot	-369 560	-447 200	-460 320	-469 526	-478 917
Toimintakate	-371 762	-448 300	-462 420	-471 668	-481 102
<u>Sisäiset</u>					
Toimintatuotot				0	0
Toimintakulut				0	0
Toimintakate		0	0	0	0
<u>Ulkoiset+Sisäiset</u>					
Toimintatuotot	0			0	0
Toimintakulut	-371 762	-448 300	-462 420	-471 668	-481 102
Toimintakate (=sitova)	-371 762	-448 300	-462 420	-471 668	-481 102
muut laskennalliset erät				0	0
poistot	-19 313	-17 800	-12 309	-12 309	-12 309

2.5. ELINKEINOTOIMI

Palvelusuunnitelma

Ruskon kunta osallistuu elinkeinotoiminnan kehittämiseen sekä oman kunnan, että koko Turun seutukunnan osalta, osallistumalla Turku Business Regionin (aiemmin Turun seudun kehittämiskeskus) toimintaan sekä mahdollistamalla omilla päätöksillä elinkeinotoiminnan monipuolistumisen ja lisääntymisen kunnan alueella esim. kaavoittamalla teollisuustontteja ja markkinoinnilla. Maaseutuasiamespalvelut ostetaan Liedon kunnalta.

Tavoitteet

Tavoite	Mittari	Ta 2020	Ts 2021	Ts 2022
Yritysten määrä	Toimivat yritykset/ 1000 asukasta (tällä hetkellä 80)	85	90	95

Tuloarviot ja määrärahat

	<u>Tp 2018</u>	<u>Ta2019</u>	<u>Ta2020</u>	<u>Ts2021</u>	<u>Ts2022</u>
<u>Ulkoiset</u>					
Toimintatuotot				0	0
Toimintakulut	-86 845	-88 736	-90 105	-91 907	-93 745
josta palvelujen ostot	-85 301	-87 000	-88 300	-90 066	-91 867
Toimintakate	-86 845	-88 736	-90 105	-91 907	-93 745
<u>Sisäiset</u>					
Toimintatuotot				0	0
Toimintakulut				0	0
Toimintakate	0	0	0	0	0
<u>Ulkoiset+Sisäiset</u>					
Toimintatuotot	0	0	0	0	0
Toimintakulut	-86 845	-88 736	-90 105	-91 907	-93 745
Toimintakate (=sitova)	-86 845	-88 736	-90 105	-91 907	-93 745
muut laskennalliset erät	-1 934			0	0
poistot				0	0

3. ELINVOIMAPALVELUT

3.1. KAAVOITUS JA MAANKÄYTTÖ

Palvelusuunnitelma

Maa- ja tonttipolitiikan tarkoituksena on turvata suunnitelmallinen rakentaminen kunnan alueella hankkimalla kaavoitukseen soveltuvia maa-alueita. Huolehditaan riittävästä asumis- ja yritystonttitarjonnasta uusilla ja ajan tasaisilla yleis- ja asemakaavoilla.

Tavoitteet

Tavoite	Mittari	Ta 2020	Ts 2021	Ts 2022
Asukasluvun kasvun turvaava tonttitarjonta	Kunnassa luovutettavana olevat tontit	Kunta 25 Seurakunta 23 Yksityiset 77 Yhteensä 125	125	125
Ajantasainen maankäytön suunnittelu	Yleiskaavat ja kaavamuutokset	Vahdon kunnanosan osayleiskaava valmistuu.	Ruskon kunnanosan yleiskaavan valmistelu käynnistyy.	Ruskon kunnanosan yleiskaavan laadinta jatkuu.
	Asemakaavat ja kaavamuutokset	Niittylän asemakaava valmistuu. Ketunluolan asemakaavan laajennus käynnistyy. Ahola-Ojannon teollisuusalueen laajennus käynnistyy ja valmistuu.	Ketunluolan asemakaavan laajennus jatkuu.	

Tuloarviot ja määrärahat

<u>Ulkoiset</u>	<u>Tp 2018</u>	<u>MTa2019</u>	<u>Ta2020</u>	<u>Ts2021</u>	<u>Ts2022</u>
Toimintatuotot	636 233	870 000	740 000	754 800	769 896
Toimintakulut	-35 619	-100 297	-86 245	-87 970	-89 729
josta palvelujen ostot	-16 998	-84 500	-73 500	-74 970	-76 469
Toimintakate	600 614	769 703	653 755	666 830	680 167
<u>Sisäiset</u>					
Toimintatuotot				0	0
Toimintakulut				0	0
Toimintakate		0	0	0	0
<u>Ulkoiset+Sisäiset</u>					
Toimintatuotot	636 233	870 000	740 000	754 800	769 896
Toimintakulut	-35 619	-100 297	-86 245	-87 970	-89 729
Toimintakate (=sitova)	600 614	769 703	653 755	666 830	680 167
muut laskennalliset erät		-3 859	-3 753	-3 753	-3 753
poistot				0	0

3.2. TEKNISET PALVELUT

Palvelusuunnitelma

Tekniset palvelut toimittavat kunnan teknisen hallinnon ja infrapalvelut.

Infrapalvelut ylläpitävät kunnan yleisiä alueita, liikenneväyliä sekä hulevesiviemärintiä.

Teknisissä palveluissa pyritään tiedon lisäämiseen teiden kunnan, katuvalojen ja liikenneturvallisuuden kehittämisen osalta. Seuraavan vuoden tavoitteena on strategian mukaisen toiminnan kehittäminen ja eteenpäin vieni.

Tavoitteet

Tavoite	Arviointikriteeri/Mittari	Ta 2020	Ts 2021	Ts 2022
Strategia Asiakkaat ja vaikuttavuus	Asiakastyytyväisyyskyselyn tulokset (vaikuttavuustasolta keskiarvo) asteikolla 1–5	3,8	3,8	3,8
kaavateiden kunto ja puhtaanapito, hoidon taso	tyytyväisyyskysely asteikolla 1- 5	3,5	3,5	3,5
kaavateiden talvihoito	tyytyväisyyskysely asteikolla 1- 5	3,6	3,6	3,6
puistojen, liikunta- paikkojen ja viheralueiden hoito	tyytyväisyyskysely asteikolla 1- 5	3,5	3,5	3,5
jätehuolto	tyytyväisyyskysely asteikolla 1- 5	3,7	3,7	3,7
vesi- ja viemärihuolto	tyytyväisyyskysely asteikolla 1- 5	3,6	3,7	3,7
valaistus	tyytyväisyyskysely asteikolla 1- 5	3,9	3,9	3,9
Elohopealamppujen (katu) vaihtaminen led valaisimiin	Elohopealamppujen lkm kaikista katulampuista / %	39%	36%	33%

Tuloarviot ja määrärahat

	<u>Tp 2018</u>	<u>Ta2019</u>	<u>Ta2020</u>	<u>Ts2021</u>	<u>Ts2022</u>
<u>Ulkoiset</u>					
Toimintatuotot	202 657	109 100	59 100	60 282	61 488
Toimintakulut	-573 239	-488 480	-570 889	-582 307	-593 953
josta palvelujen ostot	-271 040	-172 800	-173 800	-177 276	-180 822
Toimintakate	-370 582	-379 380	-511 789	-522 025	-532 465
<u>Sisäiset</u>					
Toimintatuotot	17 072	26 400	42 600	43 452	44 321
Toimintakulut	-45 227	-33 569	-18 827	-19 204	-19 588
Toimintakate	-28 155	-7 169	23 773	24 248	24 733
<u>Ulkoiset+Sisäiset</u>					
Toimintatuotot	219 729	135 500	101 700	103 734	105 809
Toimintakulut	-618 466	-522 049	-589 716	-601 510	-613 541
Toimintakate (=sitova)	-398 737	-386 549	-488 016	-497 776	-507 732
muut laskennalliset erät	-18 704	67 636	130 165	130 165	130 165
poistot	-514 285	-513 570	-558 086	-558 086	-558 086

Mittarit

Vuosi	tp2015	tp2016	tp2017	tp2018	ta2019	ta2020
Asukasluku 31.12.	6110	6137	6263	6248	6340	6330
Liikenneväylien nettokustannukset, €/asukas	115,16	117,27	111,78	121,13	118,70	124,74

Liikenneväylät pitävät sisällään yleisten teiden ja kaavateiden kustannukset sekä yksityistieavustukset.

3.3. TOIMITILA- JA VUOKRAUSPALVELUT

Palvelusuunnitelma

Kiinteistöhoiton ja -kunnossapidon sekä siivouspalvelun tehtävänä on huolehtia kunnan kiinteistöistä tehokkaasti ja taloudellisesti. Kiinteistöjen arvo ja toimivuus säilytetään elinkaaren loppuun asti riittävillä huoltotoimenpiteillä. Sähköisten järjestelmien käyttöönotto ja hyödyntäminen on käynnissä kiinteistöhoitossa. Lautakunta on ottamassa käyttöön kiinteistöraportoinnin. Tärkeänä tavoitteena on tiedon lisääminen kiinteistöomaisuuden hallinnassa ja ylläpidossa. Asuntotoimi hoitaa kunnan asuntojen vuokraustoiminnan.

Tavoitteet

Tavoite	Mittari	Ta 2020	Ts 2021	Ts 2022
Strategia Vuokra-asuntojen ja As Oy:n korkea vuokrausaste	vuokrausaste %	98%	98%	98%
Kiinteistöissä valaisimien vaihtaminen led-valaisimiin	Valaisimien vaihto vuoden 2017 tasosta (ei yhtään v.2017)	9%	12%	15%

Tuloarviot ja määrärahat

<u>Ulkoiset</u>	<u>Tp 2018</u>	<u>Ta2019</u>	<u>Ta2020</u>	<u>Ts2021</u>	<u>Ts2022</u>
Toimintatuotot	1 204 776	1 136 510	1 195 270	1 219 175	1 243 559
Toimintakulut	-3 322 669	-3 479 776	-3 518 662	-3 589 035	-3 660 816
josta palvelujen ostot	-687 892	-772 900	-728 850	-743 427	-758 296
Toimintakate	-2 117 893	-2 343 266	-2 323 392	-2 369 860	-2 417 257
<u>Sisäiset</u>					
Toimintatuotot	3 581 700	3 790 224	3 965 260	4 044 565	4 125 457
Toimintakulut	-611 372	-669 986	-786 871	-802 608	-818 661
Toimintakate	2 970 328	3 120 238	3 178 389	3 241 957	3 306 796
<u>Ulkoiset+Sisäiset</u>					
Toimintatuotot	4 786 476	4 926 734	5 160 530	5 263 741	5 369 015
Toimintakulut	-3 934 041	-4 149 762	-4 305 533	-4 391 644	-4 479 477
Toimintakate (=sitova)	852 435	776 972	854 997	872 097	889 539
muut laskennalliset erät	-109 260	-281 021	-263 056	-263 056	-263 056
poistot	-697 799	-676 440	-725 577	-725 577	-725 577

Mittarit

Vuosi	2015	2016	tp2017	tp2018	ta2019	ta2020
Asukasluku 31.12.	6110	6137	6263	6248	6340	6330
Toimitila- ja vuokrauspalvelujen nettokustannukset, €/asukas	7,65	-9,86	-27,31	-6,42	25,48	23,18
Ruokapalvelut, bruttokustannukset, €/asukas	164,24	169,01	165,43	176,17	181,22	192,54

(nettokustannukset -> nettomenot +/- nettotulot -)

Toimitila- ja vuokrauspalvelut pitävät sisällään tilahallinnon ja isännöinnin, varastojen ja konekeskuksen, kiinteistönhoidon, kiinteistöjen kunnossapidon ja siivouksen, asunto-osakkeiden ja muiden asuntojen sekä toimitilavuokrauksen kustannukset ja tulot.

3.4. VESIHUOLTOLAITOS

Palvelusuunnitelma

Lain mukaan kunnan vesihuoltolaitoksella on toiminta-alueellaan vastuu vesihuollon järjestämisestä. Kunnan vesi tulee omilta vesilaitoksilta Vahdolta ja Ruskolta. Jätevedet toimitetaan koko kunnan alueelta Turun verkostoa pitkin Turun seudun puhdistamoon.

Laitoksen tehtävänä on talousveden laatuvaatimukset täyttävän veden toimittaminen asiakkaille ja asiakkaiden viemäriverkostoon toimittamien jätevesien pois johtaminen ja toimittaminen edelleen puhdistettavaksi ympäristöviranomaisen edellyttämällä tavalla.

Toimintaa ohjaavat elinkaariajattelu ja kestävä kehitys. Vesihuoltolaitoksen toimintaa ohjaa vesihuoltolaki.

Tavoitteet

Tavoite	Arviointikriteeri/ Mittari	Ta 2020	Ts 2021	Ts 2022
Strategia Vesihuoltolaitoksen tulot kattavat toimintamenot, poistot ja 3 % koron pääomalle	Tilikauden tulos on vähintään 0.	toteutuu	toteutuu	toteutuu
Strategia Vesijohtoverkoston vuotojen määrä	Lukumäärä max.	10	10	10
Strategia Jätevesiverkoston tukokset ja vuotojen määrä	Lukumäärä max	15	15	15
Strategia Hulevesien vähentäminen	Vähennys %	5	5	5
Strategia Vanhentuneen vesimittarikannan uusiminen	Lukumäärä min	200	200	200

Perustelut

Vesihuoltolaitos suunnittelee ja toteuttaa mahdollisimman tehokkaasti kunnallistekniikan perusparannusta ottaen huomioon koko toimintansa. Keskitytään hulevesien vähentämiseen verkostossa, korjausvelan tehokkaaseen lyhentämiseen sekä ennakoivan korjauksen suunnitteluun.

Hulevesien määrän vähentämiseen käytettävät keinot ovat mahdollisten vuotokohtien viemärisavutukset ja linjatarkastukset. Tehdään jatkotoimenpiteet savutusten tulosten perusteella. Kunnan nykyisen vesimittarikannan asteittainen uusiminen ja vaihtaminen nykyaikaisiksi etäluettaviksi mittareiksi. Talousvedenlaatua parannetaan ja valmistusprosessia tehostetaan kummallakin vesilaitoksella. Osuuskuntien verkostoja liitetään osaksi kunnan verkostoa. Jätevesiverkoston putkiston ja pumppaamoiden kuntoa seurataan huuhteluiden ja huoltojen avulla.

Mittarit

Vuosi	tp2015	tp2016	tp2017	tp2018	ta2019	ta2020
Asukasluku 31.12.	6110	6137	6263	6248	6340	6330
Vesihuollon nettokustannukset, €/asukas	-7,13	-33,50	-46,79	-15,21	12,01	-3,25

(nettokustannukset -> nettomenot +/nettotulot -)

Tuloarviot ja määrärahat

<u>Ulkoiset</u>	<u>Tp 2018</u>	<u>Ta2019</u>	<u>Ta2020</u>	<u>Ts2021</u>	<u>Ts2022</u>
Toimintatuotot	1 104 114	1 090 000	1 140 000	1 162 800	1 186 056
Toimintakulut	-535 838	-648 100	-628 100	-640 662	-653 475
josta palvelujen ostot	-415 088	-511 600	-491 600	-501 432	-511 461
Toimintakate	568 276	441 900	511 900	522 138	532 581
<u>Sisäiset</u>					
Toimintatuotot	46 487	46 000	46 000	46 920	47 858
Toimintakulut	-98 263	-146 300	-129 539	-132 130	-134 772
Toimintakate	-51 776	-100 300	-83 539	-85 210	-86 914
<u>Ulkoiset+Sisäiset</u>					
Toimintatuotot	1 150 601	1 136 000	1 186 000	1 209 720	1 233 914
Toimintakulut	-634 101	-794 400	-757 639	-772 792	-788 248
Toimintakate	516 500	341 600	428 361	436 928	445 667
muut laskennalliset erät				0	0
poistot	-276 450	-271 950	-261 981	-261 981	-261 981
rahoitustuotot	749				
korvaus peruspääomasta	-145 782	-145 782	-145 782	-145 782	-145 782
Tilikauden tulos = sitova	95 017	-76 132	20 598	29 165	37 904

3.5. RAKENNUSVALVONTA JA YMPÄRISTÖASIAT

Palvelusuunnitelma

Tehtäviä ovat rakennus- ja maa-ainesvalvonta sekä ympäristönsuojelu. Ympäristönsuojelun palvelut tuotetaan yhdessä Maskun, Nousiaisten ja Mynämäen kuntien kanssa. Toimintamenoihin kuuluu myös ympäristöterveydenhuolto (terveystarkastus ja eläinlääkintähuolto), joka ostetaan Raision kaupungilta ja niitä koskevat asiat käsitellään Raisiossa.

Tavoitteet

Tavoite	Arviointikriteeri/ Mittari	Ta 2020	Ts 2021	Ts 2022
Tehokas ja joustava rakennuslupa-käsittely	Käsittelyaika	Rakennustarkastajan päätös 1-2 vk Lautakunnan päätös enint. 6 vk	Rakennustarkastajan päätös 1-2 vk Lautakunnan päätös enint. 6 vk	Rakennustarkastajan päätös 1-2 vk Lautakunnan päätös enint. 6 vk
Rakennus- ja maa-ainesvalvonnan kulujen kattaminen	Valvonnan ja hallinnon (2/3) menot katetaan maksutuotoilla (% osuus menoista)	85 %	85 %	85 %

Olellaiset muutokset ja tapahtumat

Omakotitalojen rakennusluvut sijoittuvat pääsääntöisesti Päälistönmäen asemakaava-alueelle. Lisäksi Valkiavuorelle tulee uusia omakotitalotontteja.

Ympäristöterveydenhuollon kustannukset laskevat hieman, talousarviossa ei ole huomioitu tuotoista ja laskutuksesta tulevia palautuksia/muutoksia. Ympäristönsuojelussa kustannukset nousevat vähän, koska yhteistoiminta-alue palkkaa väliaikaisen tarkastajan, joka käsittelee haja-asutusta koskevan jätevesiasetuksen mukaiset käsittelyjärjestelmien selvitykset. Rakennusvalvonnassa kuluja lisää vanhojen rakennuslupien digitoinnin aloittaminen, joka helpottaa lupien käsittelyä ja toimistohenkilökunnan työskentelyä. Jatkossa digitoidut luvat tuovat kunnalle tuloja, koska arkistopyynnöt voidaan tehdä kauppalpalvelun kautta.

Tuloarviot ja määrärahat

<i>Ulkoiset</i>	<i>Tp 2018</i>	<i>Ta2019</i>	<i>Ta2020</i>	<i>Ts2021</i>	<i>Ts2022</i>
Toimintatuotot	87 659	75 000	78 000	79 560	81 151
Toimintakulut	-165 346	-175 066	-191 905	-195 743	-199 658
josta palvelujen ostot	-83 865	-100 270	-112 696	-114 950	-117 249
Toimintakate	-77 687	-100 066	-113 905	-116 183	-118 507
<i>Sisäiset</i>					
Toimintatuotot				0	0
Toimintakulut	-2 685	-2 909	-2 604	-2 656	-2 709
Toimintakate	-2 685	-2 909	-2 604	-2 656	-2 709
<i>Ulkoiset+Sisäiset</i>					
Toimintatuotot	87 659	75 000	78 000	79 560	81 151
Toimintakulut	-168 031	-177 975	-194 509	-198 399	-202 367
Toimintakate (=sitova)	-80 372	-102 975	-116 509	-118 839	-121 216
muut laskennalliset erät poistot	-5 746	-10 728	-9 406	-9 406	-9 406
				0	0

3.6. PALO- JA PELASTUSTOIMI

Palvelukuvaus

Varsinais-Suomen aluepelastuslaitos hoitaa palo- ja pelastustoimen tehtävät.

Aluepelastuslaitos vuokraa kunnalta paloasemien tilat.

Tuloarviot ja määrärahat

<u>Ulkoiset</u>	<u>Tp 2018</u>	<u>Ta2019</u>	<u>Ta2020</u>	<u>Ts2021</u>	<u>Ts2022</u>
Toimintatuotot	40 864	40 800	40 800	41 616	42 448
Toimintakulut	-444 899	-453 446	-462 748	-472 003	-481 443
josta palvelujen ostot	-442 602	-450 900	-460 100	-469 302	-478 688
Toimintakate	-404 035	-412 646	-421 948	-430 387	-438 995
<u>Sisäiset</u>					
Toimintatuotot				0	0
Toimintakulut	-60 876	-54 024	-67 794	-69 150	-70 533
Toimintakate	-60 876	-54 024	-67 794	-69 150	-70 533
<u>Ulkoiset+Sisäiset</u>					
Toimintatuotot	40 864	40 800	40 800	41 616	42 448
Toimintakulut	-505 775	-507 470	-530 542	-541 153	-551 976
Toimintakate (=sitova)	-464 911	-466 670	-489 742	-499 537	-509 528
muut laskennalliset erät	-511	-632	-351	-351	-351
poistot				0	0

Varsinais-Suomen aluepelastuslaitoksen kustannukset jaetaan kuntien talousarviovuoden alun asukasluvun mukaisesti. Tuotot vastaavasti ovat kunnan omistamien kiinteistöjen vuokratuloja.

Mittarit

Vuosi	tp2015	tp2016	tp2017	tp2018	ta2019	ta2020
Asukasluku 31.12.	6110	6137	6263	6248	6340	6330
Palo- ja pelastustoimen netto-kustannukset, €/asukas	74,01	74,36	77,43	74,49	73,71	77,42

4. HYVINVOINTIPALVELUT

4.1. VARHAISKASVATUSPALVELUT

Palvelusuunnitelma

Ruskon kunnan varhaiskasvatuspalvelut tarjoavat ruskolaisille lapsille ja heidän perheilleen lapsen oppimista, kasvua ja kehitystä tukevaa sekä erityistarpeet huomioon ottavaa monimuotoista ja tasokasta varhaiskasvatusta.

Varhaiskasvatusta toteutetaan tarkoituksenmukaisissa tiloissa ja luonnonläheisessä ympäristössä ammatillisesti osaavan ja työhönsä sitoutuneen henkilöstön toimesta.

Varhaiskasvatuksen keskeisinä toiminta-ajatuksina ovat toiminnallinen oppiminen, lähiluonnon hyödyntäminen, liikunnan kautta tekeminen ja positiivisen vuorovaikutuksen luominen.

Osana varhaiskasvatustoimintaa järjestetään koko 6-vuotiaiden ikäluokalle maksutonta esiopetusta. Lisäksi Ruskon kunta on mukana OPH:n kokeilussa, jossa 2014 syntyneille järjestetään 20 h / vko maksutonta varhaiskasvatusta kaudella 2019–2020.

Erityisvarhaiskasvatus järjestetään integroituna erityisosaamista omaavan ammattihenkilöstön kautta osana lapsen normaalia varhaiskasvatusta.

Ruskon kunnassa on tehty päätös, että varhaiskasvatuspalveluissa noudatetaan suhdelukua 1 aikuinen / 7 yli 3-vuotiasta lasta.

Subjekttiivisen varhaiskasvatusoikeuden rajaus poistuu todennäköisesti 1.8.2020. Tämä ei tuo suurta muutosta lasten määrään varhaiskasvatuksessa suhteessa olemassa oleviin varhaiskasvatuspaikkoihin, sillä Ruskolla osa-aikaiset lapset on laskettu mukaan ryhmän kokonaisvahvuuteen noudattaen suhdelukua 1:7.

Rusko on mukana seutukunnallisesti sovitussa varhaiskasvatuspalvelujen järjestämismallissa, jossa perheellä on mahdollisuus saada varhaiskasvatuspaikka kuntien välisenä ostopalveluna Turun seudun kunnista.

Tavoitteet

Tavoite	Arviointikriteeri / mittari	Ta 2020	Ts 2021	Ts 2022
Kasvavaan/muuttuvaan varhaiskasvatuspalvelujen tarpeeseen vastataan toiminnan edellyttämien tilaratkaisuin tai muita palvelutuotantovaihtoehtoja hyödyntäen	Omien toimitilojen määrä ja käyttö Muiden palveluntuotantovaihtoehtojen määrä ja käyttö	Omat päiväkodit 5, lapsia omassa palvelujärjestelmässä 320 Vaihtoehtoisissa palvelujärjestelmissä lapsia 160	Omat päiväkodit 5, lapsia omassa palvelujärjestelmässä 340 Vaihtoehtoisissa palvelujärjestelmissä lapsia 160	Omat päiväkodit 5, lapsia omassa palvelujärjestelmässä 340 Vaihtoehtoisissa palvelujärjestelmissä lapsia 160
Verkostoituminen yli sektorirajojen ja sen näkyminen toiminnassa	yhteistoimintamuodot ja määrät	toiminnallinen yhteistyö esi- ja alkuopetuksessa kaikissa esiopetusryhmissä nivelluokka 1 kpl	toiminnallinen yhteistyö esi- ja alkuopetuksessa kaikissa esiopetusryhmissä nivelluokka 1 kpl	toiminnallinen yhteistyö esi- ja alkuopetuksessa kaikissa esiopetusryhmissä nivelluokka 1 kpl

Palvelujärjestelmän kehittäminen ja asiakkaiden osallisuus palveluprosesseissa	Asiakaskyselyjen määrä ja vastaus%	1 kaikille asiakkaille, 1 yksiköittäin vastaus% yli 60	1 kaikille asiakkaille, 1 yksiköittäin vastaus% yli 70	1 kaikille asiakkaille, 1 yksiköittäin vastaus% yli 70
Sähköisten palvelujen käyttö	Sähköisten palvelujen määrä ja käyttö asiakasprosesseissa	6 (vk-haku, eo-ilm., palvelusetelihaku, Wilma, läsnäolokirjaukset, as. kyselyt) Käyttö 100 %	6 (vk-haku, eo-ilm., palvelusetelihaku, Wilma, läsnäolokirjaukset, as. kyselyt) Käyttö 100 %	6 (vk-haku, eo-ilm., palvelusetelihaku, Wilma, läsnäolokirjaukset, as. kyselyt) Käyttö 100 %

Vuoden 2020 kevään aikana selvitetään tuotteiden keskihintaluvut ja päivähoidon toteuttamistavat pitkällä tähtäimellä.

Tuloarviot ja määrärahat

	<u>Tp 2018</u>	<u>MTa2019</u>	<u>Ta2020</u>	<u>Ts2021</u>	<u>Ts2022</u>
<u>Ulkoiset</u>					
Toimintatuotot	587 399	669 000	587 000	598 740	610 715
Toimintakulut	-3 074 685	-3 044 179	-3 291 174	-3 356 997	-3 424 137
josta palvelujen ostot	-173 554	-176 600	-170 450	-173 859	-177 336
Toimintakate	-2 487 286	-2 375 179	-2 704 174	-2 758 257	-2 813 423
<u>Sisäiset</u>					
Toimintatuotot	5 580			0	0
Toimintakulut	-886 295	-910 487	-931 414	-950 042	-969 043
Toimintakate	-880 715	-910 487	-931 414	-950 042	-969 043
<u>Ulkoiset+Sisäiset</u>					
Toimintatuotot	592 979	669 000	587 000	598 740	610 715
Toimintakulut	-3 960 980	-3 954 666	-4 222 588	-4 307 040	-4 393 181
Toimintakate (=sitova)	-3 368 001	-3 285 666	-3 635 588	-3 708 300	-3 782 466
muut laskennalliset erät	-54 654	-128 717	-108 050	-108 050	-108 050
poistot	-9 276	-3 300	-3 587	-3 587	-3 587

Lasten lukumäärän vaihtelut vuosina 2014 – 2020 eri palvelujärjestelmän muodoissa:

	2014	2015	2016	2017	2018	Ta2019	Ta2020
varhaiskasv.	304+31*	334+25*	365+24*	360+12*	329+21*	340	320+13*
josta alle 3-v.	65	80	76	53	60	50	56
kotihoidontuki	127	102	95	89	82	85	65
yksit.hoidontuki	8	12	19**	36	83	70	115
palveluseteli						36	45
yhteensä	439+31*	448+25*	479+24*	485 +12*	494+21*	531	514+16*

* = jonossa olleet / olevat lapset ** = tukisumman korotus syksyllä 2016

Nettokustannukset €/ asukas:

	2013	2014	2015	2016	2017	2018	Ta2019	Ta2020
varhaiskasvatus	477	482	491	504	502	549	539	592
lastenhoidon tuet	94	95	86	93	115	185	173	224

4.2. LASTENHOIDON TUET

Palvelusuunnitelma

Ruskolaisille lapsiperheillä on mahdollisuus valita kunnallisen varhaiskasvatuksen, lasten kotihoidon tai yksityisen varhaiskasvatuksen välillä.

Tulosalue pitää sisällään lasten kotihoidon tuen ja yksityisen hoidon tuen, molempien tukimuotojen kuntalisät sekä varhaiskasvatuksen palvelusetelin. Tulosidonnainen palveluseteli otettiin käyttöön 1.8.2019 lukien. Kuntalisien ja palvelusetelin avulla pyritään hallitsemaan kunnallisen varhaiskasvatuksen kysynnän kasvua.

Ruskon kunnan alueella on yksityinen varhaiskasvatuspalveluyksikkö, jonka toiminta on laajentunut vuoden 2019 aikana ja tämä näkyy yksityisen hoidon tuen kuntalisän käytön kasvuna.

Tavoitteet

Tavoite	Arviointikriteeri/ Mittari	Ts 2020	Ts 2021	Ts 2022
Kunnallisen varhaiskasvatuksen kasvua ja sitä kautta uusia investointipaineita hallitaan kuntalisien avulla tukemalla perheiden valintaoikeutta kotihoitoon tai yksityiseen varhaiskasvatukseen.	Yksityisen hoidon tuen käyttö: lapsia keskim. / vuosi	115	105	95
	Kotihoidon tuen käyttö: lasten määrä keskim./kk	65	65	65
	Palvelusetelin käyttö: lasten määrä keskim./kk	45	55	65

Tuloarviot ja määrärahat

<u>Ulkoiset</u>	<u>Tp 2018</u>	<u>MTa2019</u>	<u>Ta2020</u>	<u>Ts2021</u>	<u>Ts2022</u>
Toimintatuotot				0	0
Toimintakulut	-1 141 927	-1 405 000	-1 400 000	-1 428 000	-1 456 560
josta palvelujen ostot	-5 743			0	0
Toimintakate	-1 141 927	-1 405 000	-1 400 000	-1 428 000	-1 456 560
<u>Sisäiset</u>					
Toimintatuotot				0	0
Toimintakulut				0	0
Toimintakate		0	0	0	0
<u>Ulkoiset+Sisäiset</u>					
Toimintatuotot				0	0
Toimintakulut	-1 141 927	-1 405 000	-1 400 000	-1 428 000	-1 456 560
Toimintakate (=sitova)	-1 141 927	-1 405 000	-1 400 000	-1 428 000	-1 456 560
muut laskennalliset erät	-12 828	-13 936	-15 520	-15 520	-15 520

Tukimuoto/vuosi	TP 2015	TP 2016	TP 2017	TP 2018	MTA 2019	TA 2020
Kotihoidontuki	356 296	348 229	342 690	363 549	370 000	250 000
Kotihoidontuen kuntalisä	105 234	98 342	87 314	87 965	95 000	60 000
Yksityisen hoidon tuki	22 327	36 847	64 865	143 895	180 000	180 000
Yksityisen hoidon kuntalisä	40 228	86 397	227 662	543 838	570 000	760 000
Palveluseteli					190 000	150 000
Yhteensä	524 085	569 815	722 531	1 139 247	1 405 000	1 400 000

4.3. PERUSOPETUSPALVELUT

Palvelusuunnitelma

Yleisopetusta annetaan Kirkonkylän, Merttelän, Laukolan ja Maunun kouluilla hyväksytyyn opetussuunnitelman ja työsuunnitelman mukaisesti. Aamu- ja iltapäiväkerhotoiminta järjestetään Vahdon kunnanosassa ostopalveluna ja Ruskon kunnanosassa omana toimintana.

Luokkamuotoinen erityisopetus hoidetaan oman kunnan peruskoulussa sekä pienryhmäluokissa että integroituna opetuksena. Ruotsinkielisten perusopetus ja vaikeimmin vammaisten perusopetus järjestetään ostopalveluna Turun kaupungissa.

Olennaiset muutokset ja tapahtumat

Vuoden 2020 talousarvio on laadittu siten, että se sisältää henkilöstölisäystä vaativaan erityisopetukseen.

Oppilasmääräennuste vuoden 2020 syksyille osoittaa oppilasmäärän kasvavan yli 20 oppilaalla Ruskon keskustan alakouluissa. (Hiidenvainio/Kirkonkylä). Tähän kasvuun varaudutaan sisäisellä luokanopettajasiirrolla.

Yläkoulusta siirtyy iso ikäluokka toisen asteen opintoihin, mutta sama määrä oppilaita siirtyy alakouluista Maunun yläkouluun. Täten yläkoulun oppilasmäärään ei tule juurikaan muutosta vuonna 2020.

Merttelän koulussa jatketaan syksyllä 2019 alkanutta lähiluontoliikuntapainotteista opiskelua Karhukallion kotaeskarien jatkumona.

Laukolaan keskitettiin kunnan 3.-6.luokkien pienryhmätoimintaa syksyllä 2019. Tämä toiminta jatkuu tulevanakin lukuvuotena.

Sekä Laukolan että Merttelän kouluista siirtyy lukuvuoden 2019-20 päättyessä yläkouluun suurempi määrä oppilaita kuin uusia ekaluokkalaisia niissä aloittaa syksyllä 2020. Näiden koulujen oppilasmäärä saattaa hieman laskea syksyyn 2019 verrattuna.

Eritysisluokanopettaja, vaativan erityisen tuen oppilasryhmä, määräaikainen virka, Kirkonkylä

Talousarvioehdotuksen henkilöstölisäys perustuu siihen, että kunnassa on oppilaita, joilla on vaativan erityisen tuen tarvetta. Vaativaa ja moniammatillista tukea oppimiseensa tarvitsevat lapset ja nuoret, joilla on vakavia psyykkisiä pulmia tai autismin kirjoa. Kunnan pitää järjestää heille koulunkäyntimahdollisuus ja ympäristökunnista ei ole enää tarjolla opiskelupaikkaa ulkopaikkakuntalaiselle. Lähikoulumahdollisuus tuo näille kodeille hyvinvointia, joka helpottaa vaativamman arjen sujumista. Oppilaan lähioppimisympäristö tukee koulutyön onnistumista koulutaipaleen alusta alkaen.

Vuoden 2020 talousarvioehdotuksessa tehtävää esitetään täytettäväksi määräaikaisena. Kustannusvaikutus vuoteen 2020 on sivukuluineen 3900,00€/kk, yhteensä 19500€ (5kk). Lisäksi kevätlukukauden 2021 kustannusvaikutus on sivukuluineen yhteensä 27300€ (7kk) Koko lukuvuoden 2020-2021 kustannusvaikutus on yhteensä 46800€.

Toiminnallinen oppimisympäristö, uusia työskentelytapoja ja oppimistapoja

Oppimisen muutokseen liittyvät työskentelytapojen muutokset. Uuden opetussuunnitelman myötä toiminnallinen oppiminen lisääntyy kouluissa. Erilaiset ryhmätyöt ja yhteistyömuodot valmistavat oppilasta tulevaisuutta ajatellen työyhteisössä toimimiseen. Tällaisissa oppimisympäristöissä kalusteiden tulee olla helposti järjestettävissä ryhmän ja tehtävän vaatimusten mukaan. Ruskolla vuodesta 2020 lähtien on tavoitteena kalustaa yksi luokka jokaisessa koulussa mahdollistamaan toiminnallista oppimista. Näin vastaamme Ruskon perusopetuksessa kunnan strategian tavoitteeseen, kun oppilas on osallisena opetustapahtumassa.

Vuoden 2020 talousarviossa kustannusvaikutus näistä hankinnoista on yhteensä 10000 € viidelle koululle, 2000€/ koulu. Tämä rahasumma on sisällytetty talousarviossa koulun kalustomäärärahaan.

Merttelän ja Hiidenvainion koulun luokkajärjestelyt lukuvuodelle 2020-2021

Elinvoimaisen kunnan kasvu tuo mukanaan myös peruspalvelujen tuottamisen kasvua. Oppilasmäärä Ruskon keskustan alakouluissa kasvaa lukuvuodelle 2020-2021 yli 20 oppilaalla ja on sen jälkeen selvästi yli 300.

Merttelän koulussa oppilasmäärä tulevana lukuvuonna laskee ja luokka-asteilla 3.-4. olisi yhteensä vain 12 (5+7) oppilasta. Tämä oppilasmäärä on niin pieni, että kyseisen luokan oppilas- ja opettajatilannetta pitää järjestää uudella tavalla.

Opetuksen järjestämistapa on seuraava:

Lukuvuonna 2020-2021 Merttelän kouluun muodostetaan vastaavan kokoinen ensimmäinen luokka kuin muissa Ruskon kunnan kouluissa laajentamalla Merttelän ”lähikoulupiiriä”. Lisäksi Merttelään tulee 2.-4. luokkien yhdysluokka sekä 5.-6. luokkien yhdysluokka.

Hiidenvainion koulussa aloittaa kaksi ensimmäistä luokkaa aiemmin suunnitellun kolmen sijaan. Merttelästä ei siirry opettajaa keskustan alakouluun. Oppilaita siirtyy Merttelän 1.luokalle ja oppilasvalinnoissa pidetään kriteerinä ensisijaisesti vapaaehtoisuutta siirtyä luonto- ja liikuntakouluun ja sen jälkeen oppilaat valitaan kodin ja koulun välimatkan perusteella. Tällä järjestelyllä jo olemassa olevat koulutilat tulevat kattavasti käyttöön.

Tulevien lukuvuosien luokkajärjestelyistä keskustellaan lukuvuoden 2019-2020 aikana järjestettävässä seminaarissa, jonka aiheena on koulu- ja päiväkotiverkkoselvitys sekä selvitys koulujen ja päiväkotien hallinnosta. Viranhaltijat valmistelevat esitykset tulevaisuuden koulu- ja päiväkotiverkostosta sekä toimialan hallinnollisten ratkaisujen tarpeesta ja mahdollisista muutoksista.

Tavoitteet

Tavoite	Arviointikriteeri/ Mittari	Ta 2020	Ts 2021	Ts 2022
Opetuksen tehokkuuden arvioiminen	Päätötodistusten saaneiden prosentuaalinen määrä yhdeksäsluokkalaisista.	Tavoitteena on, että 100% yhdeksäsluokkalaisista saa päätötodistuksen.	Tavoitteena on, että 100% yhdeksäsluokkalaisista saa päätötodistuksen.	Tavoitteena on, että 100% yhdeksäsluokkalaisista saa päätötodistuksen.

Oppilaiden sijoittuminen toisen asteen oppilaitoksiin	Päätötodistusten saaneiden sijoittuminen toisen asteen oppilaitoksiin.	Tavoitteena on, että 100% yhdeksäs-luokkalaisista siirtyy toisen asteen oppilaitoksiin	Tavoitteena on, että 100% yhdeksäs-luokkalaisista siirtyy toisen asteen oppilaitoksiin	Tavoitteena on, että 100% yhdeksäs-luokkalaisista siirtyy toisen asteen oppilaitoksiin
Opetuksen laadun arviointi	Toteutetaan vuosittain 6. lk:n oppimistulosten laadunarviointi matematiikassa ja äidinkielessä. Osallistutaan vuosiluokilla 7.-9. mahdollisiin oppiainekohtaisiin valtakunnallisiin arviointeihin (kansallisissa arvioinneissa koulut valitaan satunnaisotannalla). Mikäli satunnaisotanta ei osu kohdalle, osallistutaan matematiikan valtakunnallisiin.	Kansallisessa ainekohtaisissa arvioinnissa sijoitutaan keskiarvon yläpuolelle Makeko – koe (Matematiikan keskeisen oppiaineksen koe) ja SUK –koe Kansallisessa ainekohtaisissa arvioinnissa sijoitutaan keskiarvon yläpuolelle.	Kansallisessa ainekohtaisissa arvioinnissa sijoitutaan keskiarvon yläpuolelle Makeko – koe (Matematiikan keskeisen oppiaineksen koe) ja SUK –koe Kansallisessa ainekohtaisissa arvioinnissa sijoitutaan keskiarvon yläpuolelle	Kansallisessa ainekohtaisissa arvioinnissa sijoitutaan keskiarvon yläpuolelle (Makeko –koe ja SUK-koe) Kansallisessa ainekohtaisissa arvioinnissa sijoitutaan keskiarvon yläpuolelle

Peruskoulujen keskimääräinen opetusryhmäkoko

Lukuvuosi 2019-2020

	<u>Oppilaita yht.</u>	<u>Ryhmiä</u>	<u>Keskim. ryhmäkoko</u>	<u>Pienryhmä</u>
Maunun koulu	246	13	17,6	17
Kirkonkylän koulu	174	9	19,3	--
Hiidenvainion koulu	120	6	18,3	10
Laukolan koulu	190	8	21,5	18
Merttelän koulu	55	3	18,3	--

Tuntikehys/yleisopetuksessa olevat oppilaat 2019-2020

Maunun koulu	446/229	= 1.95
Kirkonkylän koulu	272/174	= 1.56
Hiidenvainion koulu	145/110	= 1,32
Laukolan koulu	219/172	= 1.27
Merttelän koulu	84/55	= 1.53

Oppilaita/opettaja/koulu Oppilaita/opettaja (ei sisällä erityisopettajia eikä pienryhmän oppilaita)

Maunun koulu	8,8
Kirkonkylän koulu	19,3
Hiidenvainion koulu	18,3
Laukolan koulu	21,5
Merttelän koulu	18,3

Kuljetettavien oppilaiden (lakisääteiset) määrä/koulu

Maunun koulu	81
Kirkonkylän koulu	2
Hiidenvainion koulu	7
Laukolan koulu	53
Merttelän koulu	10

Lukuvuosi 2018-2019

(Hiidenvainion koulun tiedot sisältyvät vielä Kirkonkylän koulun tietoihin, eritelty vasta 1.1.2019 alkaen.)

	<u>Oppilaita yht.</u>	<u>Ryhmiä</u>	<u>Keskim. ryhmäkoko</u>	<u>Pienryhmä</u>
Maunun koulu	252	14	17,0	14
Kirkonkylän koulu	289	14	19,4	18
Laukolan koulu	167	8	19,8	9
Merttelän koulu	53	3	17,7	

Tuntikehys/yleisopetuksessa olevat oppilaat 2018-2019

Maunun koulu	475/238	= 2,00
Kirkonkylän koulu	397/272	= 1.46
Laukolan koulu	210/157	= 1.34
Merttelän koulu	90,5/53	= 1.71

Oppilaita/opettaja/koulu Oppilaita/opettaja

(ei sisällä erityisopettajia eikä pienryhmän oppilaita)

Maunun koulu	9,9
Kirkonkylän koulu	19,4
Laukolan koulu	17,6
Merttelän koulu	13,3

Kuljetettavien oppilaiden (lakisääteiset) määrä/koulu

Maunun koulu	90
Kirkonkylän koulu	21
Laukolan koulu	43
Merttelän koulu	9

Tuloarviot ja määrärahat

<u>Ulkoiset</u>	<u>Tp 2018</u>	<u>MTa2019</u>	<u>Ta2020</u>	<u>Ts2021</u>	<u>Ts2022</u>
Toimintatuotot	528 225	533 950	719 900	734 298	748 984
Toimintakulut	-5 093 327	-5 385 141	-5 625 772	-5 738 287	-5 853 053
josta palvelujen ostot	-902 351	-1 101 238	-1 151 390	-1 174 418	-1 197 906
Toimintakate	-4 565 102	-4 851 191	-4 905 872	-5 003 989	-5 104 069
<u>Sisäiset</u>					
Toimintatuotot				0	0
Toimintakulut	-1 590 658	-1 698 793	-1 779 435	-1 815 024	-1 851 324
Toimintakate	-1 590 658	-1 698 793	-1 779 435	-1 815 024	-1 851 324
<u>Ulkoiset+Sisäiset</u>					
Toimintatuotot	528 225	533 950	719 900	734 298	748 984
Toimintakulut	-6 683 985	-7 083 934	-7 405 207	-7 553 311	-7 704 377
Toimintakate (=sitova)	-6 155 760	-6 549 984	-6 685 307	-6 819 013	-6 955 393
muut laskennalliset erät	-188 496	-283 221	-264 967	-264 967	-264 967
poistot	-79 518	-70 560	-73 036	-73 036	-73 036

20.9. oppilasmäärät	2016-17	2017-18	2018-19	2019-20	2120-21			
yhteensä	775	740	761	785	793			
Maunun koulu	264	255	252	246	250			
Kirkonkylänkoulu	282	270	180	174	195			
Laukolan koulu	173	159	167	190	178			
Merttelän koulu	56	56	53	55	50			
Hiidenvainion koulu			109	120	120			
OPPIAAT KESKIM.	2017	2018	2019	2020		muutos	muutos	muutos
yhteensä	760	704	773	789		2017/18	2018/19	2019/20
Maunun koulu	260	254	250	248		-7,4 %	9,8 %	2,1 %
Kirkonkylän koulu	277	233	178	183		-2,3 %	-1,6 %	-0,8 %
Laukolan koulu	167	162	177	185		-15,9 %	-23,6 %	2,8 %
Merttelän koulu	56	55	54	53		-3,0 %	9,3 %	4,5 %
Hiidenvainion koulu			114	120		-1,8 %	-1,8 %	-1,9 %
								5,3 %
Ulk., sis. vyör., nettokustannukset:	tp2017	tp2018	ta2019	ta2020		muutos	muutos	muutos
Yhteensä	5 733 698	5 904 380	6 151 704	6 313 239		2017/18	2018/19	2019/20
Maunun koulu	1 981 539	2 034 229	2 123 366	2 047 821		3,0 %	4,2 %	2,6 %
Kirkonkylän koulu	1 659 414	1 695 421	1 218 500	1 320 217				-3,6 %
Laukolan koulu	899 634	922 265	957 646	1 042 932				8,3 %
Merttelän koulu	402 359	418 754	427 093	399 064				8,9 %
Hiidenvainion koulu			516 521	543 175				-6,6 %
Opvan hallinto	73 627	83 693	0	0				5,2 %
Perusopetuksen hallinto			0	0				
Hankkeet			0	0				
Erityisopetus	717 125	750 018	908 578	960 030		4,6 %	21,1 %	5,7 %
Kustannukset per oppilas:	2017	2018	2019	2020		muutos	muutos	muutos
Koulut yhteensä	7 544	8 387	7 958	8 002		2017/18	2018/19	2019/20
Maunun koulu	8 662	9 193	9 669	9 474		11,2 %	-5,1 %	0,6 %
Kirkonkylän koulu	7 031	8 461	8 021	8 431		6,1 %	5,2 %	-2,0 %
Laukolan koulu	6 427	6 877	6 586	6 854		20,3 %	-5,2 %	5,1 %
Merttelän koulu	8 225	8 798	9 085	8 746		7,0 %	-4,2 %	4,1 %
Hiidenvainion koulu			5 706	5 743		7,0 %	3,3 %	-3,7 %
								0,6 %

Oppilaskohtaiseen kustannukseen on laskettu mukaan [Hallinto](#), [Hankkeet](#) ja [Erityisopetus](#).

Tämä siksi, että vuoden 2019 talousarviossa kustannuspaikkarakennetta on muutettu siten, että Opvan hallinto, perusopetuksen sisäinen hallinto sekä hankkeet on erotettu omille kustannuspaikoilleen seurannan ja tilastoinnin helpottamiseksi.

Nämä kustannukset on jaettu oppilaskohtaiseen kustannukseen koulujen oppilasmäärien suhteessa. Oppilaskohtaiset kustannukset eivät ole näinkään laskettuna täysin vertailukelpoiset näinä vuosina, koska sisäinen hallinto ja hankkeet kirjattiin 2017 ja 2018 suoraan kouluille ja 2019 ne jaetaan oppilasmäärien mukaan.

4.4. KIRJASTO- JA KULTTUURIPALVELUT SEKÄ MUSIIKIN OPETUS

Palvelusuunnitelma

Kirjasto- ja kulttuuripalvelut sekä musiikin opetus edistävät kuntalaisten hyvinvointia.

Ruskon kirjastot toimivat kaikille avoimina tietokeskuksina, jotka palvelevat kunnan asukkaita tiedon, sivistyksen, harrastuksen ja virkistykseen tarjoajana. Kirjastot edistävät kirjallisuuden, tieteen ja taiteen harrastusta sekä tukevat perusopetusta. Kirjastot turvaavat kunnan asukkaiden oikeutta tiedonsaantiin sekä toteuttavat tietoyhteiskuntastrategiaa tarjoamalla kuntalaisten käyttöön ilmaisia internet-liittymiä ja opastusta tietokoneen käyttöön. Kirjastot tekevät merkittävää yhteistyötä sekä koulujen että päiväkotien kanssa sekä toimivat palvelupisteinä.

Kunnan kulttuuritoiminnan tavoitteena on ennen kaikkea ylläpitää ja tukea paikalliskulttuuria ja museotoimintaa sekä näyttelyiden ja pienimuotoisten kulttuuritapahtumien järjestämistä. Kunnan kulttuuritoiminnassa keskeistä on yhteistyön tekeminen kaikkien alueen kulttuuriyhdistysten kanssa.

Ruskon kunnan musiikinopetus ostetaan Turun konservatoriolta ja Turun seudun musiikkiopistolta. Musiikinopetuksen painopistettä siirretään musiikkileikkikoulun suuntaan.

Vuoden 2020 erityisenä teemana kirjasto-, kulttuuri-, liikunta-, nuoriso- ja poikkihallinnollisten hyvinvointipalvelujen kohdalla on **Osallisuuden vahvistaminen**. Painopiste on valittu, koska osallisuuden vahvistaminen on useiden tutkimusten mukaan yksi vaikuttavimmista keinoista ennaltaehkäistä yksinäisyyden kokemusta, kiusaamista, ostrakismia (eli ulkopuolisuuden, osattomuuden ja merkityksettömyyden kokemusta) ja syrjäytymistä.

Talousarvioesitykseen sidotut tavoitteet

Tavoite	Arviointikriteeri /Mittari	Ta 2020	Ts 2021	Ts 2022
Kirjastokäyntien määrät ovat hyvällä tasolla ja kävijämäärät kehittyvät myönteisesti.	Kirjastokäyntien määrät.	57 000 käyntiä	58 000 käyntiä	58 000 käyntiä
Kirjastokäyntien hinnat ovat hyvällä tasolla ja käyntihinnat kehittyvät myönteisesti.	Toimintakulut tilastovuonna / fyysiset kirjastokäynnit kirjastoissa.	6,40 € / käynti (TA 2019 6,50 € / käynti)	6,30 € / käynti	6,30 € / käynti
Kirjastoaineiston uudistaminen on hyvällä tasolla ja hinta / kuntalainen kehittyi myönteisesti.	Hankintamäärärahat € / kuntalainen (as. 6 200).	9,15 € / kuntalainen (TA 2019 9,15 € / kuntalainen)	9,20 € / kuntalainen	9,20 € / kuntalainen
Kulttuuritoimintaa on tarjolla ja tapahtumien sekä näyttelyiden tarjonta on hyvällä tasolla.	Kulttuuritapahtumien ja näyttelyiden määrät.	Vähintään viisi kulttuuritapahtumaa ja 22 vaihtuvaa näyttelyä vuodessa; vaihtuvat näyttelyt pää- ja lähikirjastoissa.	Vähintään viisi kulttuuritapahtumaa ja 22 vaihtuvaa näyttelyä vuodessa; vaihtuvat näyttelyt pää- ja lähikirjastoissa.	Vähintään viisi kulttuuritapahtumaa ja 22 vaihtuvaa näyttelyä vuodessa; vaihtuvat näyttelyt pää- ja lähikirjastoissa.

Museotoimintaa ja vaihtuvia näyttelyitä on tarjolla ja kotiseutuarkistoja ylläpidetään.	Museoiden aukioloajat, näyttelyiden määrät sekä kotiseutuarkistojen ylläpidon toteutuminen.	Museot ovat kesällä auki kerran viikossa, Ruskon ja Vahdon museoissa on joka vuosi vaihtuva näyttely ja kotiseutuarkistoja ylläpidetään.	Museot ovat kesällä auki kerran viikossa, Ruskon ja Vahdon museoissa on joka vuosi vaihtuva näyttely ja kotiseutuarkistoja ylläpidetään.	Museot ovat kesällä auki kerran viikossa, Ruskon ja Vahdon museoissa on joka vuosi vaihtuva näyttely ja kotiseutuarkistoja ylläpidetään.
Työväenopiston kurssien tarjonta on hyvällä tasolla.	Työväenopiston kurssien määrät ja opetustunnit.	Kursseja on Ruskolla 29 kpl, joissa opetusta on yhteensä 660 h.	Kursseja on Ruskolla 30 kpl, joissa opetusta on yhteensä 680 h.	Kursseja on Ruskolla 30 kpl, joissa opetusta on yhteensä 680 h.
Musiikinopetusta on tarjolla kiinnostuneille.	Musiikkiopetuksen toteutuminen kysyntään vastaten.	Kaikki halukkaat voivat osallistua musiikinopetukseen.	Kaikki halukkaat voivat osallistua musiikinopetukseen.	Kaikki halukkaat voivat osallistua musiikinopetukseen.

4.5. LIIKUNTA- JA NUORISOPALVELUT

Palvelusuunnitelma

Liikunta- ja nuorisopalvelut edistävät kuntalaisten hyvinvointia.

Liikuntapalveluiden pääasiallisina tehtävinä on tarjota kaikille kuntalaisille monipuolisia liikuntaolosuhteita sekä tukea paikallisten liikunta- ja urheiluseurojen toimintaa. Kunnan omassa liikuntapalvelutarjonnassa panostetaan 5-9-vuotiaiden uimakouluihin sekä tuotetaan niitä liikuntapalveluita, joita kunnan liikunta- ja urheilujärjestöt, muut yhdistystoimijat sekä palveluntuottajat eivät tarjoa. Näitä palveluja ovat erityistä tukea tarvitsevien ja ikääntyneiden liikuntapalvelut. Liikuntapalvelut tukevat myös kansallisten liikuntaohjelmien (Ilo Kasvaa liikkuen, Liikkuva koulu, Kunnossa kaiken ikää ja Voimaa vanhuuteen) toiminnan jalkautumista kunnassa.

Nuorisopalveluiden pääasiallisina tehtävinä on nuorten kohtaaminen, läsnäolo, kasvamisen, oppimisen ja elämänhallinnan tukeminen sekä sosiaalinen vahvistaminen. Kunnan omassa nuorisopalvelutarjonnassa panostetaan ohjattuun kerhotoimintaan, ohjattuun nuorisotalotoimintaan, kouluilla tehtävään työhön sekä retki-, leiri- ja kesäkerhotoimintaan. Vuonna 2020 toteutetaan myös etsivää nuorisotyötä kunnan omana palveluna, johon on saatu Lounais-Suomen aluehallintovirastolta valtionavustusta. Nuorisopalveluiden keskeisenä periaatteena on tarjota toimintaa, johon kaikilla nuorilla on mahdollisuus osallistua taloudellisesta tilanteesta riippumatta.

Vuoden 2020 erityisenä teemana kirjasto-, kulttuuri-, liikunta-, nuoriso- ja poikkihallinnollisten hyvinvointipalvelujen kohdalla on **Osallisuuden vahvistaminen**. Painopiste on valittu, koska osallisuuden vahvistaminen on useiden tutkimusten mukaan yksi vaikuttavimmista keinoista ennaltaehkäistä yksinäisyyden kokemusta, kiusaamista, ostrakismia (eli ulkopuolisuuden, osattomuuden ja merkityksettömyyden kokemusta) ja syrjäytymistä.

Talousarvioesitykseen sidotut tavoitteet

Tavoite	Arviointikriteeri/ Mittari	Ta 2020	Ts 2021	Ts 2022
Liikunnallisen elämäntavan ja aktiivisen arjen mahdollistaminen monipuolisten liikuntaolosuhteiden avulla.	Vuosittaisen kehittämissuunnitelman toteutuminen.	Liikuntaolosuhteita kehitetään vuoden 2020 liikuntaolosuhteiden kokonaisuunnitelman mukaan yhteistyössä teknisen toimen kanssa.	Liikuntaolosuhteita kehitetään vuoden 2021 liikuntaolosuhteiden kokonaisuunnitelman mukaan yhteistyössä teknisen toimen kanssa.	Liikuntaolosuhteita kehitetään vuoden 2022 liikuntaolosuhteiden kokonaisuunnitelman mukaan yhteistyössä teknisen toimen kanssa.

Lasten uimataidon kehittäminen ja uimaopetuksen tehostaminen 5-9-vuotiaiden keskuudessa.	Uimakoulujen toteutuminen kysyntään vastaten.	Kaikki halukkaat 5-9-vuotiaat voivat osallistua kesällä uimakouluun.	Kaikki halukkaat 5-9-vuotiaat voivat osallistua kesällä uimakouluun.	Kaikki halukkaat 5-9-vuotiaat voivat osallistua kesällä uimakouluun.
Liikuntapalveluja on tarjolla niille, joita muu palvelutarjonta ei tavoita.	Erityisryhmien ja ikääntyneiden liikuntaryhmien määrät.	6 ryhmää	7 ryhmää	8 ryhmää
Nuorisopalveluja on tarjolla koulujen lukukausien aikana nuorisotaloilla ja koululla.	Nuorisotilojen toimintapäivien määrät, koulupäivystyksen määrät ja etsivän nuorisotyön toteutuminen kunnan omana toimintana.	Toimintaa 4 päivää/ viikko Ruskon nuorisotalilla ja 3 päivää/ viikko Vahdon nuorisotalolla. Koulupäivystystä yläkoululla 1 päivä/viikko. Etsivä nuorisotyö kunnan omana toimintana.	Toimintaa 4 päivää/ viikko Ruskon nuorisotalilla ja 3 päivää/ viikko Vahdon nuorisotalolla. Koulupäivystystä yläkoululla 1 päivä/viikko. Etsivä nuorisotyö kunnan omana toimintana.	Toimintaa 4 päivää/ viikko Ruskon nuorisotalilla ja 3 päivää/ viikko Vahdon nuorisotalolla. Koulupäivystystä yläkoululla 1 päivä/viikko. Etsivä nuorisotyö kunnan omana toimintana.
Nuorisopalvelujen toiminnan tavoitettavuus on hyvällä tasolla koulujen lukuvuosien aikana	Nuorisotilojen kävijämäärät.	Ruskon nuorisotiloilla 20-80 kävijää / päivä ja Vahdon nuorisotalolla 15-35 kävijää / päivä	Ruskon nuorisotiloilla 20-80 kävijää / päivä ja Vahdon nuorisotalolla 15-35 kävijää / päivä	Ruskon nuorisotiloilla 20-80 kävijää / päivä ja Vahdon nuorisotalolla 15-35 kävijää / päivä
Nuorisopalvelut tarjoavat toimintaa ja palveluja koulujen loma-aikoina	Retkien, leirien ja kesäkerhojen lukumäärät	2 retkeä / vuosi 2 leiriä / vuosi 2 kesäkerhoa / vuosi, joista yksi Ruskolla ja yksi Vahdolla	2 retkeä / vuosi 2 leiriä / vuosi 2 kesäkerhoa / vuosi, joista yksi Ruskolla ja yksi Vahdolla	2 retkeä / vuosi 2 leiriä / vuosi 2 kesäkerhoa / vuosi, joista yksi Ruskolla ja yksi Vahdolla

Tuloarviot ja määrärahat kirjasto-, kulttuuri-, liikunta- ja nuorisopalvelut

<u>Ulkoiset</u>	<u>Tp 2018</u>	<u>Ta2019</u>	<u>Ta2020</u>	<u>Ts2021</u>	<u>Ts2022</u>
Toimintatuotot	59 082	32 050	32 050	32 691	33 345
Toimintakulut	-741 171	-783 990	-825 834	-842 351	-859 198
josta palvelujen ostot	-143 686	-165 435	-168 635	-172 008	-175 448
Toimintakate	-682 089	-751 940	-793 784	-809 660	-825 853
<u>Sisäiset</u>					
Toimintatuotot	40 444	43 200	47 564	48 515	49 486
Toimintakulut	-314 558	-339 645	-330 813	-337 429	-344 178
Toimintakate	-274 114	-296 445	-283 249	-288 914	-294 692
<u>Ulkoiset+Sisäiset</u>					
Toimintatuotot	99 526	75 250	79 614	81 206	82 830
Toimintakulut	-1 055 729	-1 123 635	-1 156 647	-1 179 780	-1 203 376
Toimintakate (=sitova)	-956 203	-1 048 385	-1 077 033	-1 098 574	-1 120 545
muut laskennalliset erät	-50 270	-54 434	-67 609	-67 609	-67 609
poistot	-48 821	-59 810	-72 230	-72 230	-72 230

Talousarvioon vaikuttavat erityiset huomiot:

Vuonna 2020 jatketaan Ruskon kunnan hyvinvoinnin edistämisen painopisteiden (2018-2020) mukaista toimintaa:

1. Turvallisen lapsuuden ja nuoruuden kasvuympäristön mahdollistaminen
 - 1.1. Vanhemmuuden tukeminen
 - 1.2. Terveiden elämäntapojen omaksumisen tukeminen
 - 1.3. Psykososiaalisten hyvinvoinnin ja taitojen tukeminen
2. Aikuisten aktiivisen ja toimivan arjen mahdollistaminen
 - 2.1. Osallisuuden mahdollistaminen
 - 2.2. Terveiden elämäntapojen mahdollistaminen
 - 2.3. Omahoidon mahdollistaminen
3. Ikääntyneiden omatoimisuuden ja elämänlaadun tukeminen
 - 3.1. Yksinäisyyden ehkäiseminen ja psykososiaalisen hyvinvoinnin edistäminen
 - 3.2. Toimintakyvyn ylläpitäminen
 - 3.3. Omahoidon tukeminen
4. Erityistä tukea tarvitsevien tukeminen
 - 4.1. Osallisuuden mahdollistaminen
 - 4.2. Toimintakyvyn edistäminen ja ylläpitäminen
 - 4.3. Omahoidon tukeminen

Vuoden 2020 erityisenä teemana kirjasto-, kulttuuri-, liikunta-, nuoriso- ja poikkihallinnollisten hyvinvointipalvelujen kohdalla on **Osallisuuden vahvistaminen**. Painopiste on valittu, koska osallisuuden vahvistaminen on useiden tutkimusten mukaan yksi vaikuttavimmista keinoista ennaltaehkäistä yksinäisyyden kokemusta, kiusaamista, ostrakismia (eli ulkopuolisuuden, osattomuuden ja merkityksettömyyden kokemusta) ja syrjäytymistä.

Toiminta määrittää talousarvion:

1. Vuoden 2020 talousarvio on laadittu toimintasuunnitelman pohjalta, kuten tehtiin myös vuoden 2019 talousarvion kohdalla.
2. Koska vuodelle 2019 hyvinvointitoimialan toiminta uudistettiin kokonaisuudessaan ja tavoitteet sekä seurantamittaristo uudistettiin, jatketaan vuonna 2020 pääosin samoilla tavoitteilla, toimenpiteillä ja toteutuksella kuin vuonna 2019.
3. Mahdolliset toimenkuvamuutokset ja niihin liittyvät palkan tarkistukset toteutetaan siten, että toimialan sisällä ei ole talousvaikutuksia, vain +3 % palkkojen nousu, talousarvio-ohjeistuksen mukaisesti. Muut toimintakulut 0 %.
4. Koska kirjastopalveluissa tuotetaan joukkoliikenteen Föli-palvelut, tulee Ruskon pääkirjaston henkilöstön palkasta kohdentaa yhden kirjastonhoitajan osalta n. 25 % palkkaosuus joukkoliikenteelle. Näin ollen kirjastopalveluissa olevaa n. 25 % henkilöstövajausta tulee tarkastella erillisessä esityksessä, sillä tilanne on jatkunut pitkään ja henkilöstötarve on 100 %:lle kirjastonhoitajalle (nyt työpanos 75% 100 % sijaan)..
5. Vuosi 2020 on **osallisuuden vahvistamisen** teemavuosi ja kehittämishankkeilla on suuri rooli palvelujen kehittämisessä ja tuottamisessa. Vuonna 2019 hyvinvointitoimiala on hakenut ja sille on myönnetty lukuisia valtionavustuksia yhteensä 90 700 € seuraavasti:
 - 47 000 € pesäpallokenttä
 - 16 500€ etsivä nuorisotyö -hanke
 - 13 000 € Lukuihoa, lukutaitoa koko elinkaarella -hanke
 - 9 000 € Ilon kautta liikkumaan koko elinkaarella -hanke
 - 5 200 € iloista kerhotoimintaa jokaiselle 1.-6.-luokkalaiselle ruskolaiselle –hanke

Hankkeita tulee hakea ja suunnitella proaktiivisesti myös vuonna 2020.

6. Vanhus- ja vammaisneuvoston kokouspalkkiokäytäntöä tulee uudistaa siten, että puheenjohtajistolle maksetaan jatkossa kokouspalkkiot. Talousarviossa kohdennus tehdään neuvoston sisällä toisin, määräraha säilyy samana.

Erilliset esitykset talousarvioon:

1. Hyvinvointilautakunta: Esitetään 20 000 € palkkamäärärahaa kirjastopalveluille, joka on 50 % kirjastonhoitajan työpanos RFID:n käyttöön ottamiseksi ja henkilöstövajeen paikkaamiseksi.

Kirjastopalvelut hoitaa tällä hetkellä n. 25 % kirjastonhoitajan työpanoksella joukkoliikenteen Föli-palveluita, joka on pois kirjastotyöstä (yhden työntekijän osalta 100 % sijaan kirjastotyötä vain 75 %). RFID-tekniikan käyttöönotto omatoimikirjastoa varten edellyttää vuodelle 2020 50 %:n henkilön palkkaamista.

2. Hyvinvointilautakunta ja tekninen lautakunta: Esitetään kokoaikaista liikuntapaikkavastaavan/kentänhoitajan toimea tekniseen toimeen vastaamaan liikuntaolosuhteista, Ruskotalosta ja sen valvonnasta. Tekninen toimi laskee palkkakustannukset.

Ruskon kunta on kehittänyt voimakkaasti viime vuosien aikana kunnan liikuntaolosuhteita. Samanaikaisesti henkilöstöä ei ole palkattu tai kohdennettu hoitamaan rakennettuja liikuntaolosuhteita. Jotta rakennetut liikuntapaikat pysyvät kunnossa, tulee niitä huoltaa tarvittavalla ammattitaidolla ja riittäväällä työpanoksella.

Ruskon kunnan liikuntaolosuhteet ovat seuraavat:

ULKOLIIKUNTAPAIKAT

	<u>PINNOITE</u>	<u>KÄYTTÖ</u>	<u>SIJAINTI</u>	<u>KUNTO</u>	<u>VUOSI</u>
Maunun koulun piha	asfaltti	street work out, koris, kaukalo	keskusta	++++	2017
Ruskon urheilukenttä	kumirouhe + tartan	yleisurheilu, jalkapallo	keskusta	++++	2017,2018
Maunun pallokenttä	hiekkatekonurmi	pesäpallo/luistelu	keskusta	++++	2019
Kirkonkylän koulun kenttä	kumirouhe/hiekka	jalkapallo	keskusta	+++	2018
Merttelän koulun kenttä	kumirouhe/hiekka	jalkapallo, pesäpallo	Merttelä	++++	2015
Merttelän beach – volley	hiekkatekonurmi	beach-volley	Merttelä	++++	
Paasniitun lähiliikunta	asfaltti, hiekka	beach-volley, jalkapallo, koripallo	Paasniittu	++	2017,2018
Paasniitun pallokenttä	hiekkatekonurmi	jalkapallo	Paasniittu	+++	2017
Lähteenmäen kenttä	hiekkatekonurmi	beach – volley	Lähteenmäki	+++	
Laukolan koulun kenttä	kumirouhe	jalkapallo/ kaukalo	Vahto	++++	2018
Laukolan koulun piha	hiekkatekonurmi	beach-volley, pesäpallo, street work	Laukolan koulu	++++	2016,2019
Lukkarinpolun beach-volley	hiekkatekonurmi	beach-volley	Vahto	+	
Vahdon urheilukenttä	hiekkatekonurmi	yleisurheilu	Vahto	+++	2016
Hujalan hiihtokeskus	hiekkatekonurmi + puru	hiihto, maastojuoksu	Hujala	++++	2016
Vahdon kuntorata	puru	hiihto, maastojuoksu	Vahto	+++	2017
Keskustan frisbee – golf	ruoho / heinä	frisbee – golf	keskusta	++	2010
Melontaranta	laituri	melonta	keskusta	++	2010
Päällistönmäen frisbee – golf	metsä	frisbee – golf	Paasniittu	++++	2017
Valkiavuoren lähiliikunta	hiekkatekonurmi	beach-volley, kuntoilu	Valkiavuori	++++	2015
Rantapolku	hiekkatekonurmi	kävely, kuntoilu	keskusta	++++	2014
Lavamäen kenttä	hiekkatekonurmi	palloilu, leikkialue	Lavamäki	+++	2016
Keskustan monitoimialue	hiekkatekonurmi	monitoimialue	keskusta	++++	2018
Vahdon kuntolaitteet	tekonurmi/hake	kuntoilu	3 sijaintia	++++	2019
Vahdon frisbee - golf	pururadan maasto	frisbee	Vahdon pururata	++++	2019
Suovasen monttu		uinti, virkistys	Vahto	+++	
Nummilammen sauna		uinti, virkistys	Ruskon kunta	++	

SISÄLIIKUNTAPAIKAT

	<u>ALUSTA</u>	<u>KÄYTTÖ</u>	<u>SIJAINTI</u>	<u>KUNTO</u>	<u>VUOSI</u>
Ruskotalo	muovi	kaikki sisäliikunta	keskusta	++++	2017
Kirkonkylän koulu	muovi	kaikki sisäliikunta	keskusta	++++	2012
Merttelän koulu	muovi	sulkapallo yms.	Merttelä	++++	
Laukolan koulu	parketti	kaikki sisäliikunta	Vahto	++++	
Ruskotalon yläsali	parketti	sisäliikunta, ei pallopelit	keskusta	++++	2018
Hiidenvainion koulu	muovi	kaikki sisäliikunta	keskusta	++++	
Ruskotalon kuntosali	muovi	kuntosali	keskusta	++++	2018
Vahdon kuntosali	parketti	kuntoilu	Vahdon keskusta	+++	2017

5. SOSIAALI- JA TERVEYDENHUOLLON PALVELUT

Raision kaupungin sosiaali- ja terveystoimi tuottaa Ruskon kunnan asukkaille sosiaali- ja terveydenhuollon palvelut. Yhteistyö on merkittävää ja sen kautta varmistetaan laadukkaat ja tarpeeseen vastaavat sosiaali- ja terveydenhuollon palvelut kaikille Ruskon kunnan asukkaille. Raisio ja Rusko ovat sopineet sosiaali- ja terveyspalvelujen järjestämis- ja toimintavastuun toteuttamisesta ja palvelujen tuottamisesta omakustannusperiaatteella erillisellä yhteistoimintasopimuksella. Sopimuksen mukaan sosiaali- ja terveydenhuollon palvelutuotanto organisoidaan asiakaslähtöisten palvelukokonaisuuksien pohjalta tehokkaasti, sovitulla laadulla ja läpinäkyvästi. Läpinäkyvyys toteutetaan tilaustaulukoilla ja laatutaso palvelukuvauksella, jotka hyväksytään erikseen sovitulla tavalla.

Yllä kuvattuihin sosiaali- ja terveydenhuollon yhteistoimintatehtäviin kuuluvat lakisääteisten tai muiden sosiaali- ja terveyspalveluiden järjestämisvastuu sekä sosiaali- ja terveydenhuollon hallinnon, perhepalvelujen, toimeentulon ja työllistämisen, vammaispalveluiden, perusterveydenhuollon vastaanottopalvelun, hammashuollon, kuntoutuksen, hoito- ja hoivapalvelujen, aikuisten psykososiaalisten palvelujen ja työterveyshuollon tuottaminen. Ruskon kunnan erikoissairaanhoidon palvelut toteutetaan Raision kaupungin välityksellä. Kaikessa sosiaali- ja terveydenhuollon yhteistyössä käytetään tilaaja-tuottajatyypistä sopimusohjausta hyväksi.

Ruskon kunta tulee kehittämään vuoden 2020 aikana sosiaali- ja terveydenhuollon palvelujen palvelukohtaisia tavoitteita, arviointikriteereitä ja mittareita osana sote- ja maakuntauudistuksen valmistelua. Vuoden 2020 osalta tavoitteet, arviointikriteerit ja mittarit säilytetään ennallaan, jotta vuoden 2020 osalta tavoitteet, arviointikriteerit ja mittarit säilyvät vuoteen 2019 verrattuna vertailukelpoisina.

Sosiaali- ja terveyspalvelut tehtäväalueittain

Teht	RAISION ES.		RUSKON RAISION ES.		RUSKON			
	<u>TA 2017</u>	<u>TP 2017</u>	<u>TA 2018</u>	<u>TP 2018</u>	<u>TA 2019</u>	<u>TA 2020</u>	<u>TA 2020</u>	
210 Aikuissosiaalityö	475 817	593 591	406 441	465 455	349 832	349 832	590 365	590 365
212 Perhepalvelut	1 278 995	1 190 139	1 110 158	1 158 717	1 336 470	1 336 470	1 074 502	1 004 502
220 Vammaispalv	1 539 011	1 295 096	1 374 055	1 258 837	1 587 827	1 487 826	1 558 960	1 408 960
240 Hoito- ja hoiva	3 142 896	2 987 119	3 073 309	2 622 459	3 344 186	3 244 186	3 646 969	2 795 985
250 Perusterveydenh.	1 735 834	1 585 248	1 702 488	1 699 906	1 900 528	1 800 528	2 008 328	1 858 328
270 Suun terv.h.	533 114	517 622	539 136	524 084	586 965	586 965	626 944	576 944
280 Aik.psykosos.palv	126 270	102 688	114 485	169 054	141 801	141 801	209 159	209 159
290 Erikoissairaanhoido	6 647 808	6 150 558	6 312 531	6 622 323	6 919 896	6 719 896	7 004 497	6 954 497
Kaikki yhteensä	15 479 745	14 422 061	14 632 603	14 520 836	16 167 505	15 667 504	16 719 724	15 398 740
muutos edelliseen vuoteen		-0,5 %	1,5 %	0,7 %	11,3 %	7,9 %	3,4 %	-1,7 %
					tp18/ta19	tp18/ta19	ta19/ta20	ta19/ta20
							15,1 %	6,0 %
							tp18/ta20	tp18/ta20

Raisio vertaa Raisioon ja Rusko vertaa Ruskoon!

Aikuissosiaalityö ja Aikuispsykososiaaliset palvelut ovat nykyisin yhdellä tehtäväalueella, mutta tässä taulukossa erikseen.

5.1. AIKUISSOSIAALITYÖ JA -PSYKOSOSIAALISET PALVELUT

Tavoitteet

Tavoite/aikuis-sosiaalityö	Arviointikriteeri/ Mittari	Ta 2020	Ts 2021	Ts 2022
Asiakasmäärän vähentäminen	Asiakasperheet, enintään	160	150	150

Tavoite/ Päihdehuolto	Arviointikriteeri/ Mittari	Ts 2020	Ts 2021	Ts 2022
Päihdehuollon asiakasmäärän vähentäminen ja avohoitopainotteisuuden lisääminen	asiakasmäärä/avohoito, enintään	25	30	30
	hoitopäivät/laitoshoito, enintään	160	140	140

Tuloarviot ja määrärahat

	<u>Tp 2018</u>	<u>Ta2019</u>	<u>Ta2020</u>	<u>Ts2021</u>	<u>Ts2022</u>
<u>Ulkoiset</u>					
Toimintatuotot	602			0	0
Toimintakulut	-651 591	-506 834	-815 333	-831 640	-848 272
josta palvelujen ostot	-634 508	-491 633	-799 524	-815 514	-831 825
Toimintakate	-650 989	-506 834	-815 333	-831 640	-848 272
<u>Sisäiset</u>					
Toimintatuotot				0	0
Toimintakulut				0	0
Toimintakate		0	0	0	0
<u>Ulkoiset+Sisäiset</u>					
Toimintatuotot	602			0	0
Toimintakulut	-651 591	-506 834	-815 333	-831 640	-848 272
Toimintakate (=sitova)	-650 989	-506 834	-815 333	-831 640	-848 272
muut laskennalliset erät				0	0
poistot				0	0

5.2. PERHEPALVELUT

Tehtäväalue sisältää uutena psykiatrisen sairaanhoitajan toimen, jota hyödynnetään usealla toimialueella.

Tavoitteet

Tavoite/ Lastensuojelutyö	Arviointikriteeri/ Mittari	Ta 2020	Ts 2021	Ts 2022
Avohuollon ja ennalta- ehkäisevän työn lisääminen	Ennaltaehkäisevän työn asiakkaat, vähintään	70	80	80
	Avohuollon asiakkaat, vähintään	60	65	65
Kodin ulkopuolelle sijoitet- tavien määrän vähene- minen vuodesta 2017	Asiakkaat, enintään	7	6	6
Tyytyväisiä tai erittäin tyytyväisiä elämäänsä, yläkoulun 8.-9. lk., 78,9 % v. 2017	% oppilaista	83	85	85
Nuorten psykiatriset palvelut, erikoissairaanhoidon avohoitokäynnit	käynnit 1000 ko. ikäistä kohti, 1104 v. 2015	600	500	500

Tuloarviot ja määrärahat

	<u>Tp 2018</u>	<u>Ta2019</u>	<u>Ta2020</u>	<u>Ts2021</u>	<u>Ts2022</u>
<u>Ulkoiset</u>					
Toimintatuotot				0	0
Toimintakulut	-1 160 932	-1 337 056	-1 005 111	-1 025 213	-1 045 717
josta palvelujen ostot	-1 160 298	-1 336 470	-1 004 502	-1 024 592	-1 045 084
Toimintakate	-1 160 932	-1 337 056	-1 005 111	-1 025 213	-1 045 717
<u>Sisäiset</u>					
Toimintatuotot				0	0
Toimintakulut				0	0
Toimintakate		0	0	0	0
<u>Ulkoiset+Sisäiset</u>					
Toimintatuotot				0	0
Toimintakulut	-1 160 932	-1 337 056	-1 005 111	-1 025 213	-1 045 717
Toimintakate (=sitova)	-1 160 932	-1 337 056	-1 005 111	-1 025 213	-1 045 717
muut laskennalliset erät				0	0
poistot				0	0

5.3. VAMMAISPALVELUT

Tuloarviot ja määrärahat

<u>Ulkoiset</u>	<u>Tp 2018</u>	<u>Ta2019</u>	<u>Ta2020</u>	<u>Ts2021</u>	<u>Ts2022</u>
Toimintatuotot				0	0
Toimintakulut	-1 258 838	-1 487 827	-1 408 960	-1 437 139	-1 465 882
josta palvelujen ostot	-1 258 838	-1 487 827	-1 408 960	-1 437 139	-1 465 882
Toimintakate	-1 258 838	-1 487 827	-1 408 960	-1 437 139	-1 465 882
<u>Sisäiset</u>					
Toimintatuotot				0	0
Toimintakulut				0	0
Toimintakate		0	0	0	0
<u>Ulkoiset+Sisäiset</u>					
Toimintatuotot				0	0
Toimintakulut	-1 258 838	-1 487 827	-1 408 960	-1 437 139	-1 465 882
Toimintakate (=sitova)	-1 258 838	-1 487 827	-1 408 960	-1 437 139	-1 465 882
muut laskennalliset erät				0	0
poistot				0	0

5.4. HOITO- JA HOIVAPALVELUT

Tavoitteet

Tavoite	Arviointikriteeri/ Mittari	Ta 2020	Ts 2021	Ts 2022
Kotihoidon osuuden kasvu vanhustenhoidossa	Peittävyys/yli 75-v., vähintään	23 %	25 %	25 %
	Omaishoidontuen asiakkaat, vähintään	60	70	70
Tehostetun palveluasumisen osuuden lasku ja pitkäaikaishoidon nykyisen tason säilyttäminen	Tehostetun palveluasumisen hoidon peittävyys/yli 75-v., enintään	8	7	7
	Pitkäaikaishoidon peittävyys/yli 75-v., enintään	0,1 %	0,1 %	0,1 %

Tuloarviot ja määrärahat

	<u>Tp 2018</u>	<u>Ta2019</u>	<u>Ta2020</u>	<u>Ts2021</u>	<u>Ts2022</u>
<u>Ulkoiset</u>					
Toimintatuotot				0	0
Toimintakulut	-2 670 571	-3 292 605	-2 846 340	-2 903 267	-2 961 332
josta palvelujen ostot	-2 622 459	-3 244 186	-2 795 985	-2 851 905	-2 908 943
Toimintakate	-2 670 571	-3 292 605	-2 846 340	-2 903 267	-2 961 332
<u>Sisäiset</u>					
Toimintatuotot	4 340			0	0
Toimintakulut				0	0
Toimintakate	4 340	0	0	0	0
<u>Ulkoiset+Sisäiset</u>					
Toimintatuotot	4 340			0	0
Toimintakulut	-2 670 571	-3 292 605	-2 846 340	-2 903 267	-2 961 332
Toimintakate (=sitova)	-2 666 231	-3 292 605	-2 846 340	-2 903 267	-2 961 332
muut laskennalliset erät				0	0
poistot				0	0

5.5. PERUSTERVEYDENHUOLTO

Vahdon terveysaseman laitoshuollon siirryttyä tekniseen toimeen sisältää nimikemuutoksen laitoshuoltajasta terveydenhoitajaksi ja täydennystä 50 %:n työajasta täysiaikaiseksi, kustannusvaikutus 25.100 euroa.

Tavoitteet

Tavoite/ vastaanottopalvelut	Arviointikriteeri/ Mittari	Ta 2020	Ts 2021	Ts 2022
Toimiva perusterveydenhuollon vastaanotto toiminta	Lääkäripalveluiden peittävyys, vähintään	60 %	60 %	60 %
	Ei-kiireellinen odotusaika lääkärille, enintään	2 viikkoa	2 viikkoa	2 viikkoa

Tuloarviot ja määrärahat

	<u>Tp 2018</u>	<u>Ta2019</u>	<u>Ta2020</u>	<u>Ts2021</u>	<u>Ts2022</u>
<u>Ulkoiset</u>					
Toimintatuotot				0	0
Toimintakulut	-1 718 688	-1 817 972	-1 876 469	-1 913 998	-1 952 278
josta palvelujen ostot	-1 700 043	-1 800 528	-1 858 328	-1 895 495	-1 933 404
Toimintakate	-1 718 688	-1 817 972	-1 876 469	-1 913 998	-1 952 278
<u>Sisäiset</u>					
Toimintatuotot	620			0	0
Toimintakulut				0	0
Toimintakate	620	0	0	0	0
<u>Ulkoiset+Sisäiset</u>					
Toimintatuotot	620			0	0
Toimintakulut	-1 718 688	-1 817 972	-1 876 469	-1 913 998	-1 952 278
Toimintakate (=sitova)	-1 718 068	-1 817 972	-1 876 469	-1 913 998	-1 952 278
muut laskennalliset erät				0	0
poistot				0	0

5.6. SUUN TERVEYDENHUOLTO

Tavoitteet

Tavoite	Arviointikriteeri/ Mittari	Ta 2020	Ts 2021	Ts 2022
Kattavat suun terveydenhuollon palvelut koko väestölle	Suun terveydenhuollon peittävyys/alle 18-vuotiaat, vähintään	80 %	80 %	80 %
	Suun terveydenhuollon peittävyys/yli 18-vuotiaat, vähintään	60 %	60 %	60 %
	Odotusaika kiireettömään hoitoon	alle 2 kk	alle 2 kk	alle 2 kk

Tuloarviot ja määrärahat

<u>Ulkoiset</u>	<u>Tp 2018</u>	<u>Ta2019</u>	<u>Ta2020</u>	<u>Ts2021</u>	<u>Ts2022</u>
Toimintatuotot				0	0
Toimintakulut	-535 334	-599 222	-589 691	-601 485	-613 515
josta palvelujen ostot	-524 084	-586 965	-576 944	-588 483	-600 253
Toimintakate	-535 334	-599 222	-589 691	-601 485	-613 515
<u>Sisäiset</u>					
Toimintatuotot				0	0
Toimintakulut				0	0
Toimintakate		0	0	0	0
<u>Ulkoiset+Sisäiset</u>					
Toimintatuotot				0	0
Toimintakulut	-535 334	-599 222	-589 691	-601 485	-613 515
Toimintakate (=sitova)	-535 334	-599 222	-589 691	-601 485	-613 515
muut laskennalliset erät				0	0
poistot				0	0

5.7. ERIKOISSAIRAANHOITO

Palvelusuunnitelma

Ruskon kunnan erikoissairaanhoidon palvelut hoidetaan Raision kaupungin välityksellä.

Tuloarviot ja määrärahat

<u>Ulkoiset</u>	<u>Tp 2018</u>	<u>Ta2019</u>	<u>Ta2020</u>	<u>Ts2021</u>	<u>Ts2022</u>
Toimintatuotot				0	0
Toimintakulut	-6 657 186	-6 759 157	-6 995 328	-7 135 235	-7 277 939
josta palvelujen ostot	-6 622 325	-6 719 896	-6 954 497	-7 093 587	-7 235 459
Toimintakate	-6 657 186	-6 759 157	-6 995 328	-7 135 235	-7 277 939
<u>Sisäiset</u>					
Toimintatuotot				0	0
Toimintakulut				0	0
Toimintakate		0	0	0	0
<u>Ulkoiset+Sisäiset</u>					
Toimintatuotot				0	0
Toimintakulut	-6 657 186	-6 759 157	-6 995 328	-7 135 235	-7 277 939
Toimintakate (=sitova)	-6 657 186	-6 759 157	-6 995 328	-7 135 235	-7 277 939
muut laskennalliset erät				0	0
poistot				0	0

INVESTOINNIT

hanke	kuvaus	vaikuttavuus	proj	2020	2021	2022	2020-22 yht	-2018	TP-ENN 19	projekti yht
KORJAUS- JA LAAJENNUSINVESTOINNIT										
Korjausvelka	Kunnantalon sisäänkäynnin kunnostus (Esteettömyysuhanke), Kunnantalon katon maalaus	Pienentää korjausvelkalistaa	8027	40 000			40 000		20 000	60 000
	Kirkonkylän koulun asunnon muutostyö		8029	20 000			20 000			
Korjausvelka	2021 ja 2022 kohteet nimetään myöhemmin korjausvelkalistan päivityksen yhteydessä	Pienentää korjausvelkalistaa	8027		60 000	60 000	120 000		20 000	140 000
RAKENNUKSET (korjaus)			111	60 000	60 000	60 000	180 000		40 000	60 000
Kaavateiden päällistys ja peruskorj	Kaavateiden päällistys ja peruskorjaus. Infra-selvityksen mukaisesti.	Palvelun parantamista, Strategian mukainen palautteeseen vastaaminen	8204	100 000	100 000	100 000	300 000	125 805	80 000	505 805
Leikkipaikat/Hyvla+tekla	Vanhojen leikkipaikkojen välineiden uusimista ja kunnossapitoa, sekä päiväkotien leikkipaikkainvestoinnit + kehittäminen	Lasten viihtyvyyteen panostamista	8400	66 000	40 000	40 000	146 000	237 916		383 916
Valtionrahoitus	Valtion liikuntapaikka rahoitus 30%		8406				0		-40 000	-40 000
Nummilammen virkistysalueen peruskunnostus /Hyvinvointiltk	Ruskon liikuntaolosuhteiden kehittäminen. Toteutus tapahtuu erillisen kokonaisuunnitelman mukaan, jossa osallistetaan kunnan asukkaat mukaan suunnitteluun./Hyvinvointilautakunta	Palvelun parantamista, jonka avulla lisätään asukkaiden viihtyvyyttä ja edistetään hyvinvointia. Käyttötalouteen vaikutuksia.	8409	10 000			10 000		50 000	60 000
KIINTEÄT RAKENTEET JA LAITTEET			113	176 000	140 000	140 000	456 000		90 000	909 721
Maunun koulun laajennus	Maunun koulun laajennus ja perusparannus, 2019 suunnittelu+jonka jälkeen kustannukset tarkentuvat	Käyttötalous kasvaa, suunnittelun tulos vaikuttaa kustannuksiin	8020	30 000			30 000		20 000	50 000
RAKENNUKSET (laajennus)			211	30 000	0	0	30 000		20 000	50 000
UUSINVESTOINNIT										
Tietojärj.kehittäminen/ohjelmat	2017-2022 tietotekniikan kehittämistä, Arkkitehtuuri, nettisivut, ja sähköinen kokousjärjestelmä	Järjestelmien parannusta, lisää käyttötaloutta 3000-9000 €/a valittavista järjestelmistä riippuen	8704	10 000	10 000	10 000	30 000	56 706	50 000	136 706
TIETOKONEOHJELMISTOT			301	10 000	10 000	10 000	30 000		50 000	136 706
Joukkoliikenne	Perustuu Föli-sopimukseen		8702	10 650	10 000	10 000	30 650	95 606	10 000	136 256
Fölin liityntäparkki	2020 Vahdolle liityntäparkki, 2021-2022 liityntäpysäköinnin kehittämistä	Palvelun parantamista	8714	10 000	10 000	10 000	30 000		20 000	50 000
MUUT PITKÄVAIKUTTEISET MENOT			302	20 650	20 000	20 000	60 650		30 000	186 256

hanke	kuvaus	vaikuttavuus	proj	2020	2021	2022	2020-22 yht	-2018	TP-ENN 19	projekti yht
Teknisen sektorin varastotilojen uusiminen/ Tekninen	Varastotilojen laajentaminen , Sosiaalitulat sekä varastotilat teknisille palveluille	Selvitys 2020 liikuntapaikkojen huoltorakennuksen ja Vahdon varaston yhdistämisestä (kiinteistöryhmä)	8030	10 000	150 000	100 000	260 000			260 000
Ruskon urheilukenttien huoltorakennus/ hyvinvointilautakunta	Ruskon urheilukenttien huoltorakennus	Palvelun parantamista, jonka avulla lisätään asukkaiden viihtyvyyttä ja edistetään hyvinvointia. Käyttötalouteen vaikutuksia.	8028	10 000	200 000		210 000			210 000
RAKENNUKSET (UUDET)			211	20 000	350 000	100 000	470 000		0	470 000
Päällistönmäen kt/tiet, valot	Päällistönmäki 2020 Rekikaari , 2021 valaistusta+asfaltointia, 2021 Rekikaaren poikkikadut, 2022 ja 2023 valaistusta ja viimeistelyä	2020 7 tonttia, joista tontinmyyntituloja ja liittymismaksut	8216	450 000	150 000	70 000	670 000	3 507 490		4 177 490
Aholan teollisuustontit kt/tiet, va	Suunnittelun aloitus 2020, Rakentaminen 2021	teollisuustonttien myynti		10 000	100 000		110 000			110 000
Ketunluolan kt/tiet, valot	Suunnittelun aloitus 2019, Rakentaminen 2021	2020 21 tonttia ja 2021 12 tonttia, joista tontinmyyntituloja ja liittymismaksut	8206	10 000	300 000	400 000	710 000		300 000	1 010 000
Valkiaavuoren kt/tiet, valot	Valkiaavuoren alueen III vaiheen rakentaminen 2016-20. 2021 alueen viimeistelyä valaistus ja asfaltointi	2021 26 uutta tonttia joista tontinmyyntituloja ja liittymismaksut	8205	50 000	180 000	10 000	240 000	1 188 966	70 000	1 498 966
Vahdon katuvalot	Vahdon katuvalojen kaapelointi+jalustat, yhteishanke Caruna ja Telia	Valaistuksen parantaminen, kaivuutyöt tehdään samassa yhteydessä kuin Caruna ja Telia 2019, 2021 ja 2022 tehdään uusitaan valaistusta Vahdolle		60 000	20 000	30 000	110 000			
Päällistönmäen lähiliikuntapaikka/ hyvinvointilautakunta	Ruskon liikuntaolosuhteiden kehittäminen. Toteutus tapahtuu erillisen kokonaisuunnitelman mukaan, jossa osallistetaan kunnan asukkaat mukaan suunnitteluun./ Hyvinvointilautakunta	Palvelun parantamista, jonka avulla lisätään asukkaiden viihtyvyyttä ja edistetään hyvinvointia. Käyttötalouteen vaikutuksia.	8410		50 000		50 000			50 000
Tori	Tori alueen kehittäminen seurakunnan ja kunnantalon	Asukkaiden ja yhdistysten palvelun	8405			150 000	150 000			150 000
Tori/rahoitus	Rahoitus Varsin Hyvä ry:ltä, 30-35%		8405			-50 000	-50 000			-50 000
KIINTEÄT RAKENTEET JA LAITTEET			313	580 000	800 000	610 000	1 990 000		370 000	6 946 456
Päällistönmäen kt/vesih	2020 Rekikaari , 2021 Rekikaaren poikkikadut	2020 7 tonttia, joista tontinmyyntituloja ja liittymismaksut	8203	120 000	120 000	20 000	260 000	889 509		1 149 509
Ketunluolan kt/vesih	Suunnittelun aloitus 2019, Rakentaminen 2022 21 tonttia	2022 21 tonttia, joista tontinmyyntituloja ja liittymismaksut	8226	10 000	10 000	150 000	170 000		120 000	290 000
Vahdon vesilaitos	Vahdon vesilaitoksen hiekkaesisuodatus + rakennus	Vahdon raakaveden laadun parantaminen		120 000			120 000			120 000
Digitalisointi	vesilaitoksen järjestelmien digitalisointi	Tiedon parantaminen		40 000	10 000		50 000			50 000

hanke	kuvaus	vaikuttavuus	proj	2020	2021	2022	2020-22 yht	-2018	TP-ENN 19	projekti yht
Valkiaavuoren kt/vesih	Valkiaavuoren alueen III vaiheen rakentaminen 2017-20.	2021 26 uutta tonttia joista tontinmyyntituloja ja liittymismaksut	8220	10 000	80 000		90 000	568 013	25 000	683 013
Uusien kaavatonttien vesihuoltoon liittäminen	Uusien kaavatonttien vesihuoltoon liittäminen, Aholan teollisuustontit 2021	Mahdollistaa tonttimyynnin	8219	30 000	70 000	30 000	130 000	166 821	30 000	326 821
Rusko-Turku viemäriinjan saneeraus	Suunnittelua jatketaan, Suunnittelun tulos vaikuttaa toteutusaikatauluun ja kustannuksiin, kustannusarvio on yli 1,0 milj €	Pääviemäri, joka on rakennettu -70 luvulla, riski kunnan viemärijärjestelmässä, selvitetään kuntoa ja vaihtoehtoja	8224	10 000	500 000	500 000	1 010 000		10 000	1 020 000
Osuuskuntien vastaanotto	Osuuskuntien vastaanoton aiheuttamat muutokset kunnan järjestelmiin	Osuuskunnat liitetään osaksi kunnan verkostoa	8227	20 000	20 000	10 000	50 000		20 000	70 000
Jätevesiviemärien saneeraus	Jätevesiviemärien saneeraus	Betoniviemäreiden sujutus, sekä jv verkoston parannusta	8223	60 000	60 000	60 000	180 000	59 514	60 000	299 514
KIINTEÄT RAKENTEET JA LAITTEET (vesihuoltolaitos)			313	420 000	870 000	770 000	2 060 000		265 000	4 008 857
Päiväkodin kaluston hankinta/ Opetus- ja varhaiskasvatuslautakunta	Pikku-Laukola: Kaappisänkyt 8 kpl + välikaapit 4 kpl	Toiminnallisia hankintoja	8715	10 000	10 000	10 000	30 000		40 000	70 000
Kirjastojen muuttaminen omatoimikirjastoiksi. /Hyvinvointilautakunta	2021 Rusko, 2022 Vahto	Palvelun parantamista, jonka avulla lisätään kirjastopalvelujen saavutettavuutta. Aukioloaikojen laajentuessa kirjastopalvelujen piiriin saamaan enemmän kuntalaisia. Käyttölouteen rajalliset vaikutukset.	8710		32 000	20 000	52 000			52 000
Kirjastojen kalustuksen uusiminen. /Hyvinvointilautakunta	2020 Ruskon pääkirjasto, 2021 Vahdon kirjasto	Palvelun parantamista, jonka avulla lisätään kirjastojen toiminnallisuutta ja viihtyvyyttä. Käyttölouteen ei vaikutuksia.	8712	20 000	20 000		40 000			40 000
Ruskon liikuntakeskus /Hyvinvointilautakunta	2021 Laukola luistelukoppi 10 000€, 2022 järjestökäytön kehittäminen 30 000€	Palvelun parantamista, jonka avulla lisätään toiminnallisuutta ja viihtyvyyttä. Käyttölouteen ei suuria vaikutuksia			10 000	30 000	40 000		13 200	53 200
Esteettömyyskartoitukset ja korjaukset /Hyvinvointilautakunta	Selvitetään esteettömyystarpeet ja tehdään niihin korjauksia	Palvelun parantamista. Käyttölouteen ei suuria vaikutuksia			40 000	30 000	70 000		13 200	83 200

hanke	kuvaus	vaikuttavuus	proj	2020	2021	2022	2020-22 yht	-2018	TP-ENN 19	projekti yht
Koulujen tietokoneet/Digiloikka /Opetus- ja varhaiskasvatuslautakunta	2020 Uusien iPad- laitteiden hankinta niille Hiidenvainion koulun oppilaille, joilta se vielä puuttuu, 2021 Vanhentuneiden iPad- laitteiden (yli 6v) uusiminen alakouluihin, 120 kpl x 350 €= 42000 € Maunun koulun TN- luokan konekannan täydentäminen 8000 € Toiminnallisen oppimisen kalustohankinnat, 10000 €, 2022 Vanhentuneiden iPad- laitteiden (yli 6v) uusiminen alakouluihin, 120 kpl x 350 €= 42000 Toiminnallisen oppimisen kalustohankinnat, 18000 €	Ylläpitokustannukset noin 26000€/vuosi (tietohallinnon käyttömenot), Täydennyskoulutus kustannuksia noin 2400€/vuosi	8703	14 000	60 000	60 000	134 000	252 730	65 000	451 730
KONEET JA KALUSTO	40kpl x 350€= 14000 €		316	44 000	172 000	150 000	366 000		131 400	750 130
INVESTOINNIT YHTEENSÄ, josta				1 360 650	2 422 000	1 860 000	5 642 650		996 400	13 518 126
Investointimenot				1 360 650	2 422 000	1 910 000	5 692 650		1 036 400	13 608 126
Rahoitusosuudet				0	0	-50 000	-50 000		-40 000	-90 000
Maaomaisuuden hankinta	Varaudutaan uusien kaava-alueiden maahankintaan ja Päällistönmäestä ostettaviin tontteihin.		8900	230 000	30 000	30 000	290 000		2 339 880	2 629 880
Tonttien myyntitulot			8900	-90 000	-90 000	-90 000	-270 000		-305 000	-575 000
MAA- JA VESIALUEET			310	140 000	-60 000	-60 000	20 000		2 034 880	2 054 880
<i>Rahoituslaskelmassa esitettävät</i>										
<i>Investointimenot</i>				1 590 650	2 452 000	1 940 000				
<i>Rahoitusosuudet investointeihin</i>				0	0	-50 000				
<i>Pysyvien vastaavien hyödykkeiden luovutustulot (tonttien tasearvot+myyntivoitot)</i>				-530 000	-690 000	-690 000				
Investointien takaisinmaksulaskelma laaditaan vähintään 50000 euroa maksavista investoinneista.										

Rahoituslaskelma 1 000 €	Tp 2018	Ta 2019 (sis muutokset)	Tp- ennuste	Ta 2020	Ts 2021	Ts 2022
Toiminnan ja investointien rahavirta						
Toiminnan rahavirta						
Vuosikate	2 536	1 185	-202	2 968	3 182	3 495
Tulorahoituksen korjauserät	-606	-600	-453	-440	-600	-600
	1 930	585	-655	2 528	2 582	2 895
Investointien rahavirta						
Investointimenot	-1 475	-4 307	-3 031	-1 591	-2 452	-1 940
Rahoitusosuudet investointeihin	26	40	40	0	0	50
Pysyvien vastaavien hyödykkeiden luovutustulot	677	905	652	530	690	690
	-772	-3 362	-2 339	-1 061	-1 762	-1 200
Toiminnan ja investointien rahavirta	1 158	-2 777	-2 994	1 467	820	1 695
Rahoituksen rahavirta						
Antolainasaamisten vähennykset	10	0	0	0	0	0
Lainakannan muutokset						
Pitkäaikaisten lainojen lisäys	0	0	0	0	0	0
Pitkäaikaisten lainojen vähennys	-549	-549	-549	-549	-449	-449
Lyhytaikaisten lainojen muutos	0	-1 000	2 000	-1 000	-1 000	-1 000
Muut maksuvalmiuden muutokset	759	150	-600	150	150	150
	220	-1 399	851	-1 399	-1 299	-1 299
Rahavarojen muutos	1 378	-4 176	-2 143	68	-479	396
Rahoitusomaisuus 31.12.	7 201	3 025	5 058	5 126	4 647	5 043

HENKILÖSTÖ

Lukumäärät henkilötyövuosina muunnettuna kuukausista tai osa-aikaprosenteista kokonaisiksi.

Taulukko pyrkii kuvaamaan henkilöstömäärärahoihin varattuja resursseja eli luvut

sisältävät sekä vakinaiset että määräaikaiset henkilöt.

Sijaismäärät laskettu budjetoidusta määrärahasta keskimääräisellä kuukausipalkalla.

Tilinpäätösten määrät sisältävät vakinaiset, sijaiset ja määräaikaiset

henkilötyövuosina sisältäen palkalliset vapaat.

	Tp 2017	Ta 2018	Tp2018	Ta 2019	Ta 2020	muutokset		
						tp17/tp18	tp18/ta19	ta19/ta20
Kunnanhallitus/yleishallinto								
kunnanjohtaja/talous- ja hallintojohtaja	2,08	2,00	1,96	2,00	2,00			
it-henkilöstö				2,00	2,00			
talous- ja henkilöstöhallinto	1,90	2,00	2,60	2,60	2,60			
toimistopalvelut	2,03	1,79	2,27	7,00	2,40			
	6,01	5,79	6,83	13,60	9,00	-0,22	6,77	-4,60
työllistetty 6 kk					0,50			
Opetus- ja varhaiskasvatuslautakunta								
<u>Perusopetus</u>								
rehtorit ja johtajaopettajat	4,00	4,00	3,99	4,92	4,00			
koordinaattorit	0,56	0,38		1,00	0,14			
opettajat	63,00	55,76	60,71	55,42	57,66			
koulunkäynninohjaajat/ip-kerho-ohjaajat**	7,58	7,82	8,56	8,44	11,07			
kuraattori ja psykologi	1,97	2,00	1,98	2,00	2,00			
koulusihteeri (siirto yleish.2019)	1,67	1,00	1,39		1,25			
vahtimestari	0,12	0,13						
	78,90	71,09	76,63	71,78	76,12	-7,81	-4,85	4,34
opettajien sijaiset		3,83		2,00	2,00			
<u>Varhaiskasvatus ja esiopetus</u>								
varhaiskasvatusjohtaja, päiväkodin johtajat	5,72	5,00	6,55	5,00	6,00			
lastentarhanopettajat, erityisopettajat	20,44	22,00	19,59	21,00	20,25			
lastenhoitajat	39,00	37,92	40,45	39,83	40,75			
ryhmä- ja henk.koht.avustajat	3,96	2,88	3,93	1,23	5,21			
perhepäivähoitajat	1,00	1,00	1,00	1,00				
toimistos sihteeri (siirto yleish.2019)	1,00	1,00	1,00		1,75			
	71,12	69,80	72,52	68,06	73,96	-1,32	-4,46	5,90
varhaiskasvatuksen sijaiset		2,75		2,90	3,00			
Hyvinvointilautakunta								
hyvinvointijohtaja		1,00	0,61	1,00	1,00			
kirjasto- ja kulttuuripäällikkö	1,00	1,00	1,00	1,00	1,00			
kirjastonhoitajat	2,00	2,00	2,00	2,00	2,00			
kirjastovirkailijat	2,20	2,00	2,43	2,00	2,38			
toimistos sihteeri (siirto yleish.2019)	0,10	0,10						
liikuntapalveluvastaava (henkilö sisälty opettajiin)								
liikunnanohjaaja	0,37		0,07					
liikuntavahtimestari	0,88	0,88						
liikuntapaikkavastaava					0,50			
nuorisiohjaajat (sis.kesäkerho)	2,52	1,77	2,73	3,30	3,24			
	9,07	8,75	8,84	9,30	10,12	-0,32	0,46	0,82

	Tp 2017	Ta 2018	Tp2018	Ta2019	Ta2020	muutokset		
						tp17/tp18	tp18/ta19	ta19/ta20
Tekninen lautakunta								
tekninen johtaja	1,00	1,00	1,00	1,00	1,00			
työpäällikkö	1,00	1,00	1,00	1,00	1,00			
it-henkilöstö (siirto yleish.2019)	3,37	2,00	3,02					
tekninen sihteeri (siirto yleish.2019)	1,80	1,80	1,80		2,00			
kiinteistöhoitajat	6,59	6,10	6,10	6,10	6,10			
liikuntapaikkavastaava					0,50			
vesihuoltopäällikkö	0,60	0,60	0,60	0,60	0,60			
vesihuoltolaitoksen hoitaja	0,30	0,30	0,30	1,30	0,80			
siivoustyönohjaaja	1,00	1,00	1,00	1,00	1,00			
laitoshuoltajat ***	14,80	14,32	15,29	13,92	14,90			
ruokapalvelupäällikkö	0,59	1,00	1,00	1,00	1,00			
ruokapalveluvastaavat	4,05	4,05	4,66	4,05	5,05			
suurtaloukokit	8,47	6,00	8,32	8,00	6,52			
ruokapalvelutyöntekijät *	1,20	1,20	1,20	1,20	1,20			
	44,77	40,37	45,29	39,17	41,67	-4,40	-6,12	2,50
kiinteistöhoitajien sijaiset								
laitoshuoltajien sijaiset		1,00		1,20	1,00			
ruokapalvelun sijaiset		2,50		1,80	1,70			
Kaavoitus- ja rakennuslautakunta								
rakennustarkastaja	1,00	1,00	1,00	1,00	1,00			
tekninen sihteeri (siirto yleish. 2019)	0,20	0,20	0,20					
	1,20	1,20	1,20	1,00	1,00	0,00	-0,20	0,00
Henkilöstö yhteensä	211,07	197,00	211,31	202,91	211,87			
Henkilöstö sisältäen sijaiset	211,07	207,08	211,31	210,81	220,07	-3,99	-0,50	9,26

* ruokapalvelutyöntekijät sisältävät muutamien laitoshuoltajien keittiötoihin käyttämät työajat
Toteutumaraportista ei pysty erottelemaan sijaisia kattavasti erikseen.

** Ta2020 koulunkäynninohjaajista 2,38 htv laskutetaan muilta kunnilta

*** Ta2020 laitoshuoltajista 1 htv laskutetaan Maununkodilta

HENKILÖSTÖMENOT

	<i>muutosprosentit</i>					
	<u>Tp 2018</u>	<u>Ta 2019</u>	<u>Ta 2020</u>	<u>2017/2018</u>	<u>2018/2019</u>	<u>2019/2020</u>
Vaalit	5 184	22 457	0	-27,2 %	333,2 %	-100,0 %
Tarkastustoimi	5 868	4 896	4 866	15,6 %	-16,6 %	-0,6 %
Yleishallinto	550 591	745 706	625 652	4,2 %	35,4 %	-16,1 %
Elinkeinoitoimi	1 544	1 736	1 805	-3,7 %	12,4 %	4,0 %
Kaavoitus ja maankäyttö	9 625	7 797	7 745	30,3 %	-19,0 %	-0,7 %
Aikuissosiaalityö ja -psykos.palv.	17 083	15 201	15 809	7,3 %	-11,0 %	4,0 %
Perhepalvelut	634	586	609	1,0 %	-7,6 %	3,9 %
Hoito- ja hoivapalvelut	48 112	48 419	50 355	0,5 %	0,6 %	4,0 %
Perusterveydenhuolto	18 645	17 444	18 141	5,9 %	-6,4 %	4,0 %
Suun terveydenhuolto	11 251	12 257	12 747	-2,8 %	8,9 %	4,0 %
Erikoissairaanhoito	34 861	39 261	40 831	-3,9 %	12,6 %	4,0 %
Perusopetus	3 956 662	4 005 673	4 209 849	1,0 %	1,2 %	5,1 %
Varhaiskasvatus	2 826 842	2 803 089	3 062 579	3,1 %	-0,8 %	9,3 %
Hyvinvointipalvelut	412 940	436 430	479 725	18,2 %	5,7 %	9,9 %
Tekniset palvelut	145 066	132 280	213 689	8,8 %	-8,8 %	61,5 %
Toimitilapalvelut - ja vuokraus	1 375 420	1 423 686	1 497 562	4,1 %	3,5 %	5,2 %
Palo- ja pelastustoimi	2 297	2 546	2 648	-3,5 %	10,8 %	4,0 %
Rakennusvalvonta ja ympäristöasiat	77 290	70 851	74 929	-0,8 %	-8,3 %	5,8 %
YHTEENSÄ	9 499 915	9 790 315	10 319 541	3,0 %	3,1 %	5,4 %