



# TALOUSARVIO 2022 JA TALOUSSUUNNITELMA 2023-24

Kunnanvaltuusto 29.11.2021

**SISÄLLYSLUETTELO**

<b>Vuoden 2022 talousarvio kokonaisuutena</b>	2
Tilivelvolliset viranhaltijat	3
Organisaatiokaavio	4
Yleinen taloudellinen tilanne ja kuntatalouden näkymät	5
Verotulot	7
Valtionosuudet	7
Tuloslaskelma ulkoiset erät	8
Vuosikate ja tilikauden tulos	8
Investoinnit	8
Talousarviolainat ja maksuvalmius	9
<b>Käyttötalouso</b>	10
1. Tuloslaskelma ulkoiset ja sisäiset erät (sitovuustaso)	10
2. Hallinto- ja osallisuuspalvelut	11
2.1. Vaalit	11
2.2. Tarkastustoimi	12
2.3. Yleishallinto	13
2.4. Joukkoliikenne	14
2.5. Elinkeinotoimi	15
3. Elinvoimapalvelut	16
3.1. Kaavoitus ja maankäyttö	16
3.2. Tekniset palvelut	17
3.3. Toimitila- ja vuokrauspalvelut	18
3.4. Vesihuoltolaitos	20
3.5. Rakennusvalvonta ja ympäristöasiat	22
3.6. Palo- ja pelastustoimi	23
4. Hyvinvointipalvelut	24
4.1. Varhaiskasvatuspalvelut	24
4.2. Lastenhoidon tuet	29
4.3. Perusopetuspalvelut	31
4.4. Kirjasto- ja kulttuuripalvelut sekä musiikinopetus	37
4.5. Liikunta ja nuorisopalvelut	38
5. Sosiaali- ja terveydenhuollon palvelut	41
5.1. Aikuissosiaalityö ja –psykososiaaliset palvelut	42
5.2. Perhepalvelut	43
5.3. Vammaispalvelut	44
5.4. Hoito- ja hoivapalvelut	45
5.5. Perusterveydenhuolto	46
5.6. Suun terveydenhuolto	47
5.7. Erikoissairaanhoito	48
<b>Investoinnit</b>	49
<b>Rahoituslaskelma</b>	52
<b>Henkilöstö</b>	53

## VUODEN 2022 TALOUSARVIO KOKONAISUUTENA

	Ta 2022	Mta 2021	Tp 2020
Tuloveroprosentti	19,75 %	19,75 %	19,75 %
Yleinen kiinteistöveroprosentti	0,95 %	0,95 %	0,95 %
Vak. asuntojen k-veroprosentti	0,42 %	0,42 %	0,4 2%
Muiden asuinrakennusten k-veroprosentti	1,02 %	1,02 %	1,02 %
Yleishyödyllisten yhteisöjen k-veroprosentti	0,00 %	0,00 %	0,00 %
Asukasluku 31.12.	6400	6330	6327
	milj.€	milj.€	milj.€
Verotulot	27,9	25,7	26,4
Valtionosuudet	7,5	6,3	7,8
Toimintatuotot/ulkoiset	4,6	4,6	4,8
Toimintakulut/ulkoiset	39,0	36,8	35,0
Vuosikate	1,0	-0,1	4,0
Suunnitelmapoistot	1,7	1,7	1,7
Tilikauden tulos	-0,7	-1,8	2,3
Investoinnit, netto	3,5	2,7	1,7
Lainat yhteensä 31.12.	7,3	7,7	8,2

### Talousarvion sitovuus

Talousarvion sitovuustasoksi kunnanhallitus esittää noudatettavaksi

- o talousarvion sitovuus  
tehtäväalueet  
vesihuoltolaitos
  - o investoinnit
  - o rahoitus
  - o käyttötalouden tavoitteet
- toimintakate, henkilöstömenot (liite lopussa)  
tilikauden tulos
- projektikohtainen määräraha
- verotulot, valtionosuudet, rahoitus -netto,  
antolainojen ja pitkäaikaisten lainojen lisäykset ja  
vähennykset
- tavoitteita tulee seurata lautakunnissa ja niitä  
voidaan muuttaa vain valtuuston päätöksellä

## Tilivelvolliset viranhaltijat

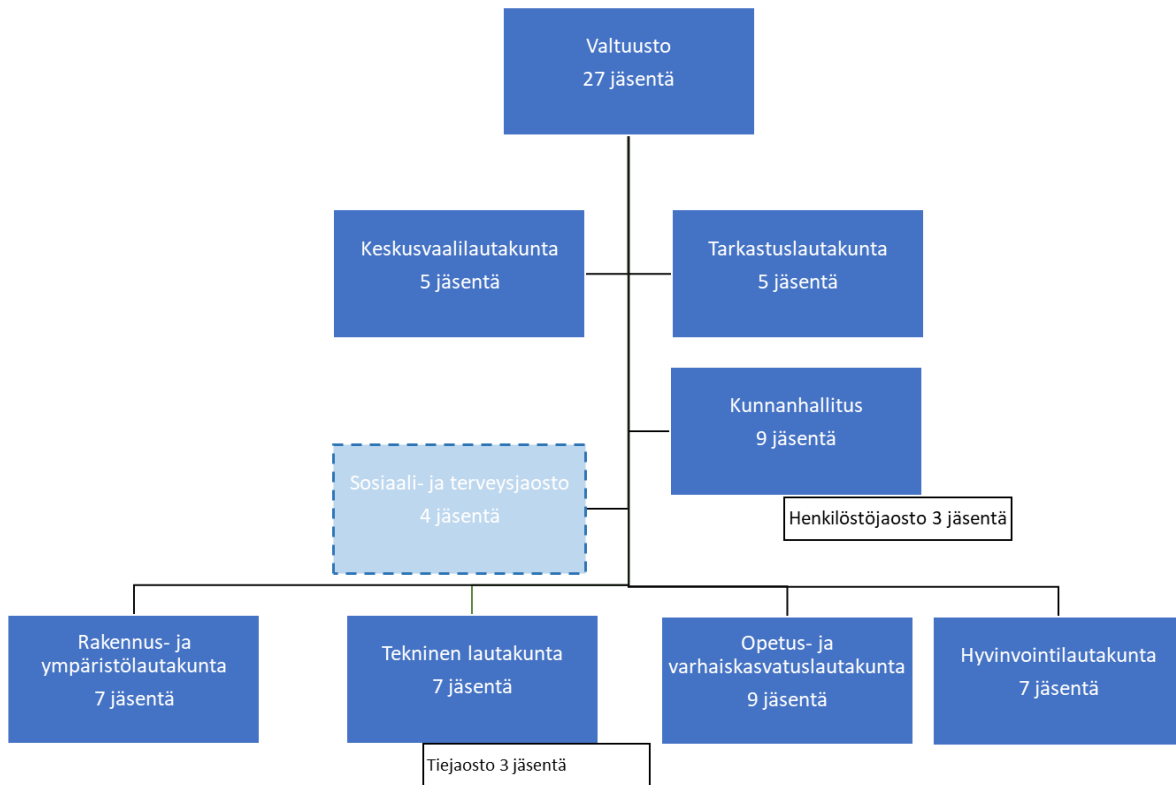
KuntaL 410/2015, 125 §:n säännöksen mukaan tilintarkastajien on annettava valtuustolle kultakin tilikaudelta kertomus, jossa esitetään tarkastuksen tulokset. Kertomuksessa on myös esitettävä, onko tilinpäätös hyväksyttävä ja voidaanko toimielimen jäsenelle ja asianomaisen toimielimen tehtäväalueen johtavalle viranhaltijalle (tilivelvollinen) myöntää vastuuvapaus.

Tilivelvollisten määrittely on tarpeen muistutus- ja vastuuvapausmenettelyn vuoksi. Tilivelvolliseen voidaan kohdistaa muistutus ja myös vastuuvapauden myöntäminen kohdistuu tilivelvolliseen. Voimassa olevassa kuntalaissa tilivelvollisten piiriä on rajoitettu. Säännöksen mukaan tilivelvollisia ovat **kunnan toimielimen jäsen** sekä asianomaisten toimielimen **tehtäväalueen johtava viranhaltija**. Säännöksessä tarkoitettuja johtavia viranhaltijoita voi toimielimen tehtäväalueella olla useampia, jos selvää tehtäväkokonaisuutta johtava viranhaltija on suoraan toimielimen eikä toisen viranhaltijan alainen. Yleensä toimielimen tehtäväalueella on vain yksi säännöksessä tarkoitettu tilivelvollinen viranhaltija.

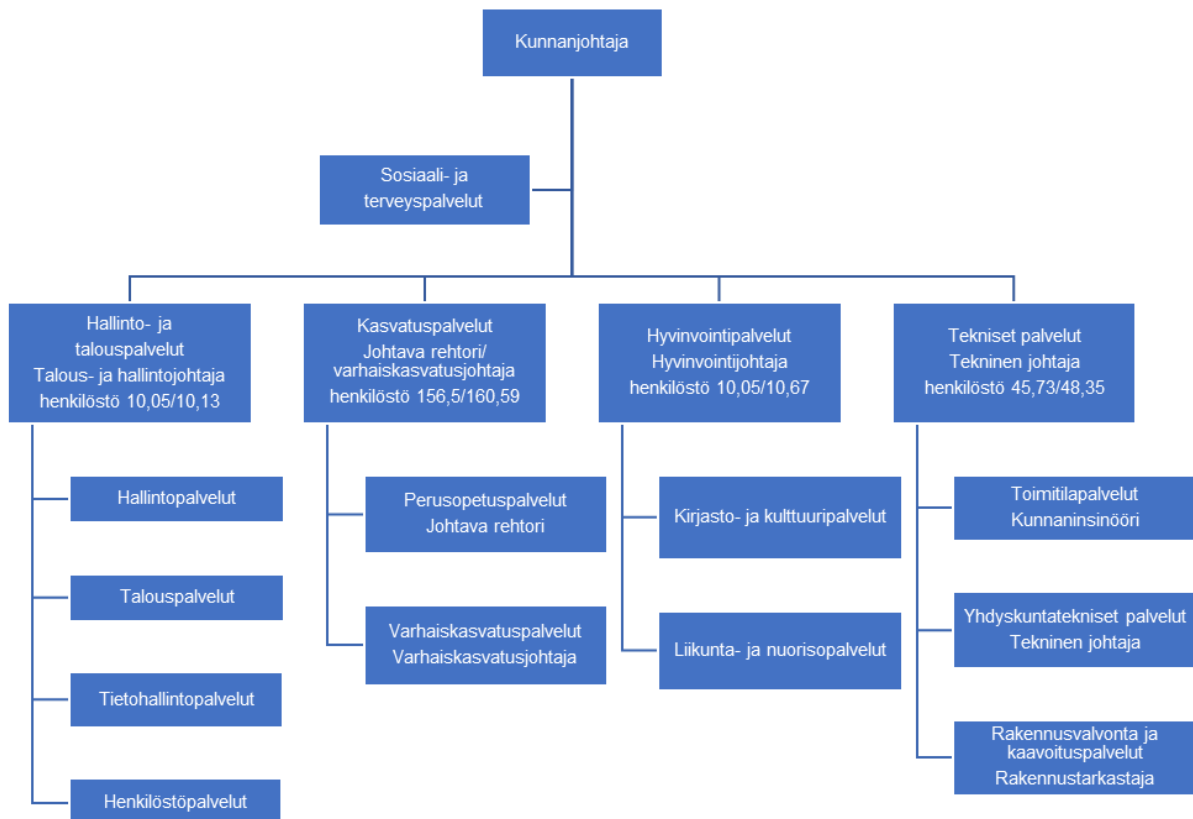
Hyväksymällä talousarvion kunnanvaltuusto määrää myös tilivelvollisiksi tehtäväalueittain seuraavat viranhaltijat:

<u>Tehtäväalue</u>	<u>Tilivelvollinen viranhaltija</u>
o Vaalit	Talous- ja hallintojohtaja
o Tarkastustoimi	Talous- ja hallintojohtaja
o Yleishallinto	Talous- ja hallintojohtaja
o Joukkoliikenne	Talous- ja hallintojohtaja
o Elinkeinotoimi	kunnanjohtaja
o Kaavoitus ja maankäyttö	kunnanjohtaja
o Aikuissosiaalityö ja –psykososiaaliset palvelut	kunnanjohtaja
o Perhepalvelut	kunnanjohtaja
o Vammaispalvelut	kunnanjohtaja
o Hoito- ja hoivapalvelut	kunnanjohtaja
o Perusterveydenhuolto	kunnanjohtaja
o Suun terveydenhuolto	kunnanjohtaja
o Erikoissairaanhoido	kunnanjohtaja
o Perusopetus	johtava rehtori
o Varhaiskasvatuspalvelut	varhaiskasvatusjohtaja
o Lastenhoidon tuki	varhaiskasvatusjohtaja
o Hyvinvointipalvelut	hyvinvointijohtaja
o Tekniset palvelut	tekninen johtaja
o Toimitila- ja vuokrauspalvelut	tekninen johtaja
o Vesihuoltolaitos	tekninen johtaja
o Palo- ja pelastustoimi	tekninen johtaja
o Rakennusvalvonta ja ympäristöasiat	tekninen johtaja

## Luottamushenkilöorganisaatio



## Henkilöstöorganisaatio (henkilöstömäärä Ta 2021/ Ta 2022)



## Yleinen taloudellinen tilanne

Bruttokansantuotteen arvioidaan kasvavan 3,3 % v. 2021. Talouden toipuminen covid-19-pandemiasta on ollut nopeaa kuluvan vuoden keväästä alkaen. Varsinkin työllisyys on kohentunut nopeasti. Talouden elpyminen jatkuu syksyllä varsinkin niillä toimialoilla, joita rajoitukset vielä tällä hetkellä koskevat. Sen seurauksena talouskasvu pysyy edelleen vahvana loppuvuonna ja jatkuu v. 2022. BKT:n arvioidaan kasvavan 2,9 % v. 2022 ja 1,4 % v. 2023.

Julkisen talouden alijäämä pienenee tänä ja ensi vuonna voimakkaasti, kun talouden toipuminen ja nopea työllisyyskasvu lisäävät verotuloja ja pienentävät työttömyysmenoja. Myös covid-19-epidemiaan liittyvän rahankäytön ja tukitarpeen väistyminen vahvistavat julkista taloutta. Talouden väliaikainen elpyminen ei kuitenkaan poista rakenteellista julkisen talouden epätasapainoa.

Maailmantalous on elpynyt koronaviruspandemian varjossa nopeasti finanssipoliittisen elvytyksen, patoutuneen kulutuskysynnän purkautumisen sekä rokotusten etenemisen ansiosta. Lähiaikojen talousnäkyviä ennakoivat indikaattorit ovat hieman laskeneet, mutta ovat edelleen korkealla kehittyneissä maissa. Maailmantalous kasvaa 6,1 % v. 2021 ja 4,7 % v. 2022.

Korkea säästämisaste ja kuluttajien hyvä sentimentti luovat edellytykset yksityisen kulutuksen nopealle kasvulle. Yksityiset investoinnit kasvoivat jo vuoden 2021 alkupuolella, ja erityisesti asuntorakentamisen kehitys on ollut suotuisaa. Vuoden 2021 alkupuoliskolla maailmankauppa jatkoi vuoden 2020 lopulla alkanutta nopeaa kasvua. Maailmantalouden vahvistuminen, elvytystoimet ja Suomen vientituotteiden kysynnän kasvu tärkeillä kauppalueilla kasvattavat sekä vientiä että tuontia.

Työllisyyden kasvu on vuoden ensimmäisellä puoliskolla nopeutunut merkittävästi. Työllisten määrä oli kesäkuussa 2,1 % eli runsaat 50.000 suurempi kuin viime vuoden lopussa. Työttömiä oli alkuvuonna Tilastokeskuksen mukaan 12,4 % enemmän kuin vuosi sitten. Kesällä työttömien trendi ei ole kuitenkaan enää kasvanut ja työllisyyden jatkuva kasvu alkaa vähitellen supistaa myös työttömien määrää.

Nimellispalkat nousevat 2,3 % sopimuspalkkojen ja palkkaliukumien vetämänä v. 2021. Kuluttajahintaindeksillä mitattuna inflaatioksi ennustetaan 1,8 % v. 2021. Inflaatio on kiihtynyt energian hinnan nousun seurauksena.

Yksityisten investointien keskimääräinen kasvuvauhti on ennustejaksolla 3,5 %, ja niiden suhde BKT:hen nousee lähes 20 prosenttiin v. 2023. Kone- ja laiteinvestoinneissa tapahtuu merkittävää toipumista maailmantalouden parempien kasvunäkymien johdosta.

Asuntoinvestoinnit kääntyvät pieneen laskuun v. 2022 asuntoaloitusten pysyessä kuitenkin suhteellisen korkealla tasolla. Kohti vuotta 2023 asuntoaloitusten määrä palaa lähemmäs pitkän aikavälin keskiarvoa ja asuinrakennusinvestointien muutos jää negatiiviseksi v. 2023. Matala korkotaso pitää yllä asuntolainojen ja asuintalorakentamisen kysyntää.

Vuonna 2022 yksityisen kulutuksen kasvu kiihtyy ja kulutus ylittää covid-19-epidemiaa edeltäneen tason. Säästämisasteen ennustetaan laskevan nopeasti lähivuosina valtaosan säästöistä purkautuessa kulutukseen.

Osakemarkkinoilla volatiliteetti on ollut hienoisessa kasvussa loppukesän aikana, mutta osakeindeksit ovat edelleen historiallisen korkealla tasolla. Yhdysvaltojen keskuspankin orastavat suunnitelmat rahapolitiikan asteittaisen kiristämisen aloittamisesta ovat heikentäneet markkinatunnelmaa. Euro on kevään jälkeen heikentynyt jonkin verran suhteessa Yhdysvaltain dollariin.

*Lähde: Valtiovarainministeriön taloudellinen katsaus/syyskuu 2021*

## Kuntatalouden näkymät

Kansantalouden tilinpidon mukaan paikallishallinnon rahoitusasema oli v. 2020 tasapainossa ja koheni ennätyselliset 3 mrd. euro edeltäneestä vuodesta. Kohentumista selittävät covid-19-epidemian vuoksi kuntatalouteen kohdennetut mittavat tukitoimet.

Vuonna 2021 paikallishallinnon rahoitusasema heikkenee n. miljardi euroa alijäämäiseksi talouden elpymisestä ja valtion tukitoimista huolimatta. Tähän vaikuttaa kulutusmenojen kasvun kiihtyminen, mikä aiheutuu mm. suojarusteisiin ja covid-19-viruksen testaukseen käytettävien menojen kasvusta, hallitusohjelman tehtävämuutoksista ja kunta-alan palkankorotuksista. Lisäksi viime ja kuluvalta vuodelta on kertynyt mm. palvelu- ja hoitovelkaa, joiden purkaminen aiheuttaa ylimääräisiä menopaineita. Syntyneen hoito- ja palveluvelan suuruutta ei pystytä vielä täysin arvioimaan. Kehitysarvioon on sisällytetty EU:n elpymis- ja palautumisvälineestä kohdennettu rahoitus hoito-, kuntoutus- ja palveluvelan purkamiseksi sekä vastaavansuuruiset kustannukset vuosille 2021-2022. Hallitus on sitoutunut rahoittamaan kuntien uudet ja laajenevat tehtävät täysimääräisesti sekä kompensoimaan koronavirukseen välittömästi liittyvät kustannukset kunnille.

Paikallishallinnon vuosien 2022-2025 kehitysarvio on painelaskelma, jossa on huomioitu yleisen talous- ja väestökehityksen lisäksi vain jo julkisen talouden suunnitelmaan ja talousarvioesityksiin sisältyvät kuntatalouteen vaikuttavat toimenpiteet. Arvio ei sisällä kuntien ja kuntayhtymien omia toimia vuosille 2022-2025. Ne huomioidaan kehitysarviossa vasta talousarvioiden valmistumisen jälkeen. Kunnallisveroprosentit on pidetty vuoden 2021 tasolla. Painelaskelmassa on huomioitu eduskunnan hyväksymä hallituksen esitys sosiaali- ja terveydenhuollon sekä pelastustoimen järjestämisen uudistamisesta, joka siirtää sosiaali- ja terveydenhuollon ja pelastustoimen järjestämisen kunnilta hyvinvointialueiden vastuulle v. 2023. Hyvinvointialueiden väliaikaishallinto on sisällytetty osaksi paikallishallinnon ennustetta vuoden 2022 loppuun saakka.

Vaikka paikallishallinnon menojen kasvu hidastuu v. 2022 covid-19-kriisin helpottaessa, heikkenee paikallishallinnon rahoitusasema voimakkaasti, kun määräaikaisten tukitoimien vaikutus pienenee tai päättyy. Kertaluonteiset covid-19-kriisistä johtuvat tuet eivät ratkaise kuntatalouden rakenteellista tulojen ja menojen epätasapainoa, joka on seurausta väestön ikääntymisen aiheuttamasta sosiaali- ja terveydenhuoltomenojen kasvupaineesta ja työkäisten määrän vähenemisestä.

Kulutusmenojen kasvua ylläpitävät myös hallituksen päättämät tehtävien laajennukset, hoito- ja palveluvelan purku sekä hintojen nousu. Toisaalta sote-uudistus saattaa kannustaa kuntia hillitsemään sote-menojen kasvua.

Kunta-alan virka- ja työehtosopimukset ovat katkolla helmikuun lopussa 2022. Henkilöstökulut muodostavat paikallishallinnon suurimman kuluerän, ja siksi kunta-alan palkkaratkaisuilla on suuri merkitys sen kustannuskehitykselle. Painelaskelmassa paikallishallinnon ansiokehityksen on oletettu mukailevan koko kansantalouden ennustettua ansiokehitystä vuosina 2022-2025. Työmarkkinoiden kireys näkyy jo kunta-alalla, sillä TEM:in ammattibarometrin mukaan työntäjillä on pulaa etenkin terveydenhuollon ja sosiaalityön ammattilaisista, mutta myös varhaiskasvatuksen opettajien rekrytoinneissa on ollut haasteita.

Vuonna 2023 sosiaali- ja terveydenhuollon sekä pelastustoimen tehtävät siirretään hyvinvointialueille ja niitä vastaava rahoitus valtiolle. Sekä paikallishallinnon tulot että menot lähes puolittuvat uudistuksen seurauksena. Paikallishallinnon menojen kasvupaine, joka on ollut seurausta vanhenevan väestön kasvavasta hoito- ja hoivapalvelujen tarpeesta, helpottuu sote-uudistuksen myötä. Paikallishallintoon luettavat tehtävät painottuvat uudistuksen jälkeen entistä vahvemmin nuorien ikäluokkien palveluihin kuten varhaiskasvatukseen ja koulutukseen, joiden palvelutarve laskee 2010-luvun syntyvyyden laskun vuoksi.

Palvelutarpeen laskun vaikutusta on hieman pehmennetty kehitysarviossa, sillä valmiudet sopeuttaa palvelutuotantoa nopeasti vaihtelevat eri kunnissa.

Paikallishallinnon investoinnit ovat kasvaneet viimeiset 15 vuotta ja kasvu on ollut hyvin ripeää muutaman viime vuoden aikana. Paikallishallinnosta siirtyy hyvinvointialueiden mukana pois investointeja 1,2 mrd. euron edestä. Vaikka investointien nopeimman kasvuvaiheen arvioidaan olevan jo takanapäin, oletetaan investointien pysyvän korkealla tasolla koko tarkastelujakson ajan. Investointipaineet pysyvät mittavina muun muassa rakennuskannan iän ja väestön muuttoliikkeen vuoksi.

Paikallishallinnon menojen ja tulojen rakenteellinen epätasapaino kasvattaa paikallishallinnon velkaantumista vuoteen 2023 saakka. Sote-uudistuksen seurauksena paikallishallinnolta siirtyy 4,6 mrd. euroa velkaa hyvinvointialueille v. 2023. Paikallishallinto jää painelaskelmassa alijäämäiseksi myös sote-uudistuksen jälkeen, mutta alijäämä tasaantuu 0,6 prosenttiin suhteessa BKT:hen vuosina 2024-2025. Tämä näkyy myös paikallishallinnon velkasuhteen kasvun hidastumisena.

Varsinais-Suomen työllisyysasteen trendiluku oli vuoden 2021 toisella neljänneksellä 74,4 %. Työllisyysasteen trendi nousi 2,3 %-yksiköllä edellisvuoteen verrattuna, mikä nosti työllisyysasteen ennätyslukemiin. Trendikehityksen nopean kasvun taustalla on kausitasoittamattoman työllisyysasteen hyvin voimakas nousu keväällä 2021. Ruskon työttömyysprosentti on kuluvan vuoden aikana tammikuun 6,6 %:sta syyskuun 4,1 %:iin. Samassa ajassa maakunnan kokonaistyöttömyysprosentti on parantunut 11,7 %:sta 9,3 %:iin.

Työn tuottavuus kasvoi Varsinais-Suomessa nopeasti eri toimialoilla. Maakunnalle merkittävistä toimialoista tuottavuuden kasvu oli nopeinta kemianteollisuudessa (+250 %), sähkö- ja elektroniikkateollisuudessa (+101 %), maa-, metsä- ja kalataloudessa (+64 %), kaupan alalla (+63 %) sekä informaatio- ja viestintäalalla (+57 %).

Yritysten osalta selvin kasvuala Varsinais-Suomessa on ICT-ala, jonka liikevaihto on kasvanut yli 60 % vuoden 2015 tasoon verrattuna. Rakentamisen elpyminen kriisin alun notkahduksesta on ollut vahvaa, ja kaupan alan kasvua koronakriisi on selvästi voimistanut. Voimakkaasta pudotuksesta huolimatta myös palvelualojen liikevaihdon trendikehitys on noussut tasaisesti koronapandemian alun jälkeen.

Lähde: Valtiovarainministeriön taloudellinen katsaus/syysy 2021 sekä [www.lounaistieto.fi](http://www.lounaistieto.fi)

## VEROTULOT

Verotulot, 1000€	TP2017	TP2018	TP2019	TP2020	Tpenn 2021	TA2022	TS2023	TS2024
Kunnan tulovero	21 838	22 412	22 214	23 875	24 164	25 306	11 558	10 974
Yhteisövero	1 299	1 163	1 326	1 406	1 918	1 427	1 050	1 036
Kiinteistövero	1 172	1 181	1 207	1 094	1 177	1 176	1 176	1 176
<b>Yhteensä</b>	<b>24 309</b>	<b>24 756</b>	<b>24 747</b>	<b>26 375</b>	<b>27 259</b>	<b>27 909</b>	<b>13 784</b>	<b>13 186</b>
Asukkaat 31.12.	6 263	6 251	6 327	6 354	6 400	6 420	6 450	6 480
Euroa/asukas	3 881	3 960	3 911	4 151	4 259	4 347	2 137	2 035
muutos-%/asukas	1,1 %	2,0 %	-1,2 %	6,1 %	2,6 %	2,1 %	-50,8 %	-4,8 %

## VALTIONOSUUEDET

	TP2017	TP2018	TP2019	TP2020	Tpenn 2021	TA2022	TS2023	TS2024
Valtionosuudet, 1000€	5 432	4 781	4 794	7 779	6 420	7 452	4 827	4 706
Euroa/asukas	867	765	758	1 224	1 003	1 161	748	726
muutos-%/asukas	-4,0 %	-11,8 %	-0,9 %	61,6 %	-18,1 %	15,7 %	-35,5 %	-3,0 %



## TULOSLASKELMA, ULKOISET ERÄT

	TP 2020	Ma 2021	TPE 2021	KEHYS 22	TA 2022	muutosprosentit:			
						tp2020/ tp-enn21	tp-enn21/ kehys	tp-enn/ ta2022	kehys/ ta2022
<b>Toimintatuotot</b>	<b>4 837 068</b>	<b>4 640 898</b>	<b>5 058 900</b>	<b>4 610 000</b>	<b>4 624 225</b>	4,6 %	-8,9 %	-8,6 %	0,3 %
Myyntituotot	2 091 394	2 245 580	2 230 000	2 330 000	2 342 080	6,6 %	4,5 %	5,0 %	0,5 %
Maksutuotot	571 639	423 100	500 000	430 000	513 000	-12,5 %	-14,0 %	2,6 %	19,3 %
Tuet ja avustukset	254 429	223 318	340 000	250 000	271 250	33,6 %	-26,5 %	-20,2 %	8,5 %
Muut toimintatuotot	1 919 605	1 748 900	1 988 900	1 600 000	1 497 895	3,6 %	-19,6 %	-24,7 %	-6,4 %
<b>Toimintakulut</b>	<b>-35 038 520</b>	<b>-36 769 292</b>	<b>-36 645 000</b>	<b>-37 980 800</b>	<b>-38 970 281</b>	4,6 %	3,6 %	6,3 %	2,6 %
Henkilöstökulut	-10 266 322	-10 737 479	-10 775 000	-11 170 100	-11 160 812	5,0 %	3,7 %	3,6 %	-0,1 %
Palkat ja palkkiot	-8 272 120	-8 681 344	-8 700 000	-9 004 100	-8 966 528	5,2 %	3,5 %	3,1 %	-0,4 %
Henkilösivukulut	-1 994 203	-2 056 135	-2 075 000	-2 166 000	-2 194 284	4,1 %	4,4 %	5,7 %	1,3 %
Eläkekulut	-1 722 693	-1 769 673	-1 780 000	-1 851 000	-1 864 452	3,3 %	4,0 %	4,7 %	0,7 %
Muut henkilösivukulut	-271 510	-286 462	-295 000	-315 000	-329 832	8,7 %	6,8 %	11,8 %	4,7 %
Palvelujen ostot	-21 238 571	-23 086 675	-22 950 000	-23 500 800	-25 156 423	8,1 %	2,4 %	9,6 %	7,0 %
<i>josta Sote</i>	<i>-16 888 070</i>	<i>-17 600 000</i>	<i>-17 600 000</i>	<i>-18 052 000</i>	<i>-19 052 000</i>	4,2 %	2,6 %	8,3 %	5,5 %
Aineet, tarvikkeet ja tavarat	-1 652 544	-1 672 919	-1 670 000	-1 708 900	-1 678 987	1,1 %	2,3 %	0,5 %	-1,8 %
Avustukset	-1 534 267	-819 650	-850 000	-1 132 000	-509 950	-44,6 %	33,2 %	-40,0 %	-55,0 %
Muut toimintakulut	-346 816	-452 569	-400 000	-469 000	-464 109	15,3 %	17,3 %	16,0 %	-1,0 %
<b>Toimintakate</b>	<b>-30 201 452</b>	<b>-32 128 394</b>	<b>-31 586 100</b>	<b>-33 370 800</b>	<b>-34 346 056</b>	4,6 %	5,7 %	8,7 %	2,9 %
Verotulot	26 374 276	25 735 000	27 366 000	28 050 150	27 909 000	3,8 %	2,5 %	2,0 %	-0,5 %
Valtionosuudet	7 779 268	6 277 461	6 419 949	7 202 600	7 452 485	-17,5 %	12,2 %	16,1 %	3,5 %
Rahoitustuotot ja -kulut	37 397	-10 000	23 700	38 000	-17 000	-36,6 %	60,3 %	-171,7 %	-144,7 %
Korkotuotot	1 420	3 000	-15 000	1 000	2 000				
Muut rahoitustuotot	41 432	24 000	48 700	48 000	21 000				
Korkokulut	-4 401	-36 000	-5 000	-10 000	-40 000				
Muut rahoituskulut	-1 054	-1 000	-5 000	-1 000	0				
<b>Vuosikate</b>	<b>3 989 489</b>	<b>-125 933</b>	<b>2 223 549</b>	<b>1 919 950</b>	<b>998 429</b>	-44,3 %	-13,7 %	-55,1 %	-48,0 %
Poistot ja arvonalentumiset	-1 714 284	-1 702 000	-1 702 000	-1 700 000	-1 670 000	-0,7 %	-0,1 %	-1,9 %	-1,8 %
<b>Tilikauden tulos</b>	<b>2 275 205</b>	<b>-1 827 933</b>	<b>521 549</b>	<b>219 950</b>	<b>-671 571</b>	-77,1 %	-57,8 %	-228,8 %	-405,3 %
Poistoeron muutos	18 921	18 921	18 921	18 900	18 921				
<b>Tilikauden ylijäämä (alij.)</b>	<b>2 294 126</b>	<b>-1 809 012</b>	<b>540 470</b>	<b>238 850</b>	<b>-652 650</b>	-76,4 %	-55,8 %	-220,8 %	-373,2 %

### Vuosikate ja tilikauden tulos

Tilikauden vuosikate on 998 429 euroa, joka suunnitelmapoistojen ja poistoerokirjauksen jälkeen muodostaa alijäämän 652 650 euroa.

### Investoinnit

Investointien pääpaino on Maunun koulun laajennushankkeessa, jonka osuus määrärahoista on lähes 2/3. Lisäksi jatketaan normaaliin tapaan kunnallistekniikan rakentamista kaava-alueille, kaavateiden päällystystä ja peruskorjausta sekä pienempiä korjaus-, muutos- ja uudishankkeita.

## Talousarviolainat

Kuntatodistusohjelman mukaista lyhytaikaista lainaa on vuoden lopussa 6 milj.€.

Vuoden 2021 lopussa lainaa on yhteensä 7,7 milj.€ eli 1209 €/asukas (arvio 6400 asukasta).

Vuoden 2022 talousarvion mukaan talousarviovuonna ei nosteta uutta pitkäaikaista lainaa. Lainoja maksetaan takaisin 448 800 euroa. Pitkäaikaisen lainan määrä vuoden 2022 lopussa on n. 1,3 milj. euroa. Lyhytaikaista lainaa (6 milj. euroa) voidaan lyhentää, mikäli korot nousevat. Kokonaislainamäärä asukasta kohti vuoden 2022 lopussa on näin laskettuna 1135 euroa.

Hallintosäännön mukaan valtuusto päättää talousarvion hyväksymisen yhteydessä antolainojen ja vieraan pääoman muutoksista. Muista rahoitukseen liittyvistä asioista päättää kunnanhallitus.

## Maksuvalmius

Maksuvalmius on vuoden 2021 aikana ollut hyvä. Tilanteeseen on vaikuttanut negatiiviset korot, joiden vuoksi lyhytaikaista lainaa ei ole lyhennetty. Kesäkuussa tehtiin 3,5 milj. euron rahastosijoitus.

Maksuliikennetilien rahavarat ovat vuoden 2021 lopussa n. 4 milj. euroa.

Kunnalla on Kuntarahoitus Oyj:n Kuntatodistusohjelma, joka mahdollistaa kuntatodistusten hankinnan enintään seitsemällä miljoonalla eurolla (31.12.2021 käytössä 6 milj.€).

## KÄYTTÖTALOUSOSA

### 1.TULOSLASKELMA, ULKOISET JA SISÄISET ERÄT

	Tp2020	Mta 2021	Ta 2022	Ta22/21 Muutos%	Ts2023 1000€	muutos % ts23/ta22	Ts2024 1000€	muutos % ts24/ts23
<b>Toimintatuotot</b>	8 827 168	8 366 601	8 918 981	6,6 %	9 066	1,6 %	9 247	2,0 %
Myyntituotot	3 035 514	3 342 539	3 498 374	4,7 %				
Maksutuotot	571 639	423 100	513 000	21,2 %				
Tuet ja avustukset	254 429	223 318	271 250	21,5 %				
Muut toimintatuotot	4 965 586	4 377 644	4 636 357	5,9 %				
<b>Toimintakulut</b>	-39 028 622	-40 494 995	-43 265 037	6,8 %	-24 000	-44,5 %	-24 480	2,0 %
Henkilöstökulut	-10 266 323	-10 737 479	-11 160 812	3,9 %				
Palkat ja palkkiot	-8 272 120	-8 681 344	-8 966 528	3,3 %				
Henkilösivukulut	-1 994 203	-2 056 135	-2 194 284	6,7 %				
Eläkekulut	-1 722 693	-1 769 673	-1 864 452	5,4 %				
Muut henkilösivukulut	-271 510	-286 462	-329 832	15,1 %				
Palvelujen ostot	-22 166 983	-24 165 634	-26 294 717	8,8 %				
Aineet, tarvikkeet ja tavarat	-1 668 252	-1 690 919	-1 696 987	0,4 %				
Avustukset	-1 534 267	-819 650	-509 950	-37,8 %				
Muut toimintakulut	-3 392 797	-3 081 313	-3 602 571	16,9 %				
<b>Toimintakate</b>	-30 201 454	-32 128 394	-34 346 056	6,9 %	-14 934	-56,5 %	-15 233	2,0 %
Verotulot	26 374 276	25 735 000	27 909 000	8,4 %	13 784	-50,6 %	13 186	-4,3 %
Valtionosuudet	7 779 268	6 277 461	7 452 485	18,7 %	4 827	-35,2 %	4 706	-2,5 %
Rahoitustuotot ja -kulut	37 397	-10 000	-17 000	70,0 %	-17	0,0 %	-17	0,0 %
Korkotuotot	1 420	3 000	2 000	-33,3 %				
Muut rahoitustuotot	187 214	169 782	166 782	-1,8 %				
Korkokulut	-4 401	-36 000	-40 000	11,1 %				
Muut rahoituskulut	-146 836	-146 782	-145 782	-0,7 %				
<b>Vuosikate</b>	3 989 487	-125 933	998 429	-892,8 %	3 660	266,6 %	2 642	-27,8 %
Poistot ja arvonalentumiset	-1 714 284	-1 702 000	-1 670 000	-1,9 %	-1 703	2,0 %	-1 737	2,0 %
Suunnitelman muk. poistot	-1 714 284	-1 702 000	-1 670 000	-1,9 %				
<b>Tilikauden tulos</b>	2 275 203	-1 827 933	-671 571	-63,3 %	1 957	-391,3 %	905	-53,8 %
Poistoeron muutos	18 921	18 921	18 921		19	0,4 %	19	0,0 %
<b>Tilikauden ylijäämä (ali.)</b>	2 294 124	-1 809 012	-652 650	-63,9 %	1 976	-402,7 %	924	-53,3 %

## 2. HALLINTO- JA OSALLISUUSPALVELUT

### 2.1. VAALIT

#### Palvelusuunnitelma

Keskusvaalilautakunta huolehtii kunnallisten ja valtiollisten vaalien kunnalle kuuluvista tehtävistä.

Tammikuussa 2022 järjestetään aluevaalit, vuonna 2023 eduskuntavaalit ja vuonna 2024 presidentinvaalit.

#### Tuloarviot ja määrärahat

<u>Ulkoiset</u>	<u>Tp 2020</u>	<u>MTa2021</u>	<u>Ta2022</u>	<u>Ts2023</u>	<u>Ts2024</u>
Toimintatuotot		6 800	0	11 000	11 220
Toimintakulut		-30 279	-16 171	-16 494	-16 824
josta palvelujen ostot		-8 700	-6 000	-6 120	-6 242
<b>Toimintakate</b>	<b>0</b>	<b>-23 479</b>	<b>-16 171</b>	<b>-5 494</b>	<b>-5 604</b>
<u>Sisäiset</u>					
Toimintatuotot					
Toimintakulut					
<b>Toimintakate</b>		<b>0</b>	<b>0</b>	<b>0</b>	<b>0</b>
<u>Ulkoiset+Sisäiset</u>					
Toimintatuotot	0	6 800	0	11 000	11 220
Toimintakulut	0	-30 279	-16 171	-16 494	-16 824
<b>Toimintakate (=sitova)</b>	<b>0</b>	<b>-23 479</b>	<b>-16 171</b>	<b>-5 494</b>	<b>-5 604</b>
muut laskennalliset erät		-559	-557	-568	-580
poistot					

## 2.2. TARKASTUSTOIMI

### Palvelusuunnitelma

Tarkastuslautakunta arvioi, ovatko valtuuston asettamat toiminnalliset ja taloudelliset tavoitteet toteutuneet.

Tilintarkastuksen tehtävänä on hyvän tilintarkastustavan mukaisesti tarkastaa, onko kunnan hallintoa ja taloutta hoidettu kunnanvaltuuston päätösten mukaisesti sekä muutoin asianmukaisesti.

### Perustelut

Lautakunnan päätavoitteena on käydä läpi kaikki palvelualueet toimintakautensa aikana.

Vuositavoitteena käydään läpi palvelualueet ja toiminnot suunnitelman mukaisesti.

### Tuloarviot ja määrärahat

<u>Ulkoiset</u>	<u>Tp 2020</u>	<u>MTa2021</u>	<u>Ta2022</u>	<u>Ts2023</u>	<u>Ts2024</u>
Toimintatuotot					
Toimintakulut	-14 758	-16 066	-16 088	-16 410	-16 738
josta palvelujen ostot	-10 491	-11 000	-11 000	-11 220	-11 444
Toimintakate	-14 758	-16 066	-16 088	-16 410	-16 738
<u>Sisäiset</u>					
Toimintatuotot					
Toimintakulut					
Toimintakate		0	0	0	0
<u>Ulkoiset+Sisäiset</u>					
Toimintatuotot	0				
Toimintakulut	-14 758	-16 066	-16 088	-16 410	-16 738
<b>Toimintakate (=sitova)</b>	-14 758	-16 066	-16 088	-16 410	-16 738
muut laskennalliset erät	-7 771	-12 741	-14 477	-14 767	-15 062
poistot					

## 2.3. YLEISHALLINTO

### Palvelusuunnitelma

Yleishallinnon tehtävänä on tukipalvelujen (ICT-, talous- ja henkilöstöhallinto) tuottaminen tulosalueille ja yleisvastuu päätöksenteko- ja luottamushenkilötoiminnan toimivuudesta ja kehittämisestä. Yleishallinto huolehtii vaalien järjestämisestä kunnassa sekä koordinoi Raision tuottamia sosiaali- ja terveystalouksia ja seudullisen joukkoliikenteen (Föli-järjestelmä) palveluja ja niiden laatua ja taloudellisuutta. Lisäksi seurataan kootusti kunnan väestön hyvinvoinnin ja terveyden edistämisen tavoitteiden toteutumista eri toimialoilla.

### Tavoitteet

Tavoite	Mittari	Ta 2022	Ts 2023	Ts 2024
Kunnan tasapainoinen talous	Tuloslaskelman ali-/ylijäämä	Kolmen peräkkäisen tilinpäätöksen yhteistulos on ylijäämäinen	Kolmen peräkkäisen tilinpäätöksen yhteistulos on ylijäämäinen	Kolmen peräkkäisen tilinpäätöksen yhteistulos on ylijäämäinen
Hyvinvoinnin ja terveyden edistäminen on hyvällä tasolla	Terveyden edistämisen aktiivisuus	TEA-viisarin tulos paranee (>62)	TEA-viisarin tulos paranee	TEA-viisarin tulos paranee

### Tuloarviot ja määrärahat

	<u>Tp 2020</u>	<u>MTa2021</u>	<u>Ta2022</u>	<u>Ts2023</u>	<u>Ts2024</u>
<u>Ulkoiset</u>					
Toimintatuotot	9 485	8 000	2 300	2 346	2 393
Toimintakulut	-1 257 662	-1 386 803	-1 383 806	-1 411 482	-1 439 712
josta palvelujen ostot	-631 621	-668 300	-629 800	-642 396	-655 244
Toimintakate	-1 248 177	-1 378 803	-1 381 506	-1 409 136	-1 437 319
<u>Sisäiset</u>					
Toimintatuotot	17 958	62 564	61 813	63 049	64 310
Toimintakulut	-71 469	-62 594	-86 746	-88 481	-90 251
Toimintakate	-53 511	-30	-24 933	-25 432	-25 940
<u>Ulkoiset+Sisäiset</u>					
Toimintatuotot	27 443	70 564	64 113	65 395	66 703
Toimintakulut	-1 329 131	-1 449 397	-1 470 552	-1 499 963	-1 529 962
<b>Toimintakate (=sitova)</b>	<b>-1 301 688</b>	<b>-1 378 833</b>	<b>-1 406 439</b>	<b>-1 434 568</b>	<b>-1 463 259</b>
muut laskennalliset erät	569 875	774 184	739 622	754 414	769 503
poistot	-31 421	-31 419	-31 526	-31 526	-31 526

## 2.4. JOUKKOLIIKENNE

### Palvelusuunnitelma

Kuuden kunnan yhdessä järjestämä joukkoliikenne Turun seudulla alkoi 1.7.2014. Turun seudun joukkoliikenteessä ovat mukana Turku, Kaarina, Raisio, Naantali, Lieto ja Rusko. Joukkoliikenteen tavoitteena on tarjota monipuoliset, laadukkaat ja edulliset joukkoliikennepalvelut ruskolaisille.

Joukkoliikenteen käyttöä ja asiakasmääriä pyritään kasvattamaan. Tavoitetta toteutetaan kartoittamalla asiakastarpeita ja optimoimalla joukkoliikenteen tarjontaa kysynnän mukaan. Asiakasmäärien nousu lisää lipputulota ja vähentää sitä kautta kunnan tarvetta subventoida joukkoliikennettä verovaroin. Vuonna 2021 koululaiskuljetukset siirtyivät osaksi Föli-järjestelmää. Nämä eivät vaikuta asetettuihin tavoitteisiin.

### Tavoitteet

Tavoite	Mittari	Ta 2022	Ts 2023	Ts 2024
Joukkoliikenteen asiakasmäärien kasvattaminen	Asiakasmäärä/v	+ 4 % v.2021 tasosta	vuoden 2019 taso	+ 2 %

### Tuloarviot ja määrärahat

<u>Ulkoiset</u>	<u>Tp 2020</u>	<u>MTa2021</u>	<u>Ta2022</u>	<u>Ts2023</u>	<u>Ts2024</u>
Toimintatuotot	7 465				
Toimintakulut	-442 917	-501 600	-608 800	-620 976	-633 396
josta palvelujen ostot	-440 053	-498 600	-605 700	-617 814	-630 170
Toimintakate	-435 452	-501 600	-608 800	-620 976	-633 396
<u>Sisäiset</u>					
Toimintatuotot					
Toimintakulut					
Toimintakate		0	0	0	0
<u>Ulkoiset+Sisäiset</u>					
Toimintatuotot	7 465				
Toimintakulut	-442 917	-501 600	-608 800	-620 976	-633 396
<b>Toimintakate (=sitova)</b>	-435 452	-501 600	-608 800	-620 976	-633 396
muut laskennalliset erät		-1 011	-1 008	-1 028	-1 049
poistot	-14 455	-9 272	-8 335	-8 335	-8 335

## 2.5. ELINKEINOTOIMI

### Palvelusuunnitelma

Ruskon kunta osallistuu elinkeinotoiminnan kehittämiseen sekä oman kunnan, että koko Turun seutukunnan osalta, osallistumalla Turku Business Regionin (aiemmin Turun seudun kehittämiskeskus) toimintaan sekä mahdollistamalla omilla päätöksillä elinkeinotoiminnan monipuolistumisen ja lisääntymisen kunnan alueella esim. kaavoittamalla teollisuustontteja ja markkinoinnilla. Maaseutuasiamespalvelut ostetaan Liedon kunnalta. Valmistuvan eteläosan osayleiskaavan myötä jatkossa pystytään kaavoittamaan lisää liike- ja teollisuustontteja ja näin ollen laajentamaan elinkeinotoiminnan toimintaedellytyksiä.

Parannetaan suoritettujen yrityspalvelututkimuksen pohjalta yritysten toimintaedellytyksiä.

### Tavoitteet

Tavoite	Mittari	Ta 2022	Ts 2023	Ts 2024
Yritysten määrä	Toimivat yritykset/ 1000 asukasta (tällä hetkellä 85)	90	95	100

### Tuloarviot ja määrärahat

<u>Ulkoiset</u>	<u>Tp 2020</u>	<u>MTa2021</u>	<u>Ta2022</u>	<u>Ts2023</u>	<u>Ts2024</u>
Toimintatuotot					
Toimintakulut	-87 671	-91 641	-92 641	-94 494	-96 384
josta palvelujen ostot	-85 934	-89 800	-90 800	-92 616	-94 468
Toimintakate	-87 671	-91 641	-92 641	-94 494	-96 384
<u>Sisäiset</u>					
Toimintatuotot					
Toimintakulut					
Toimintakate	0	0	0	0	0
<u>Ulkoiset+Sisäiset</u>					
Toimintatuotot	0	0	0		
Toimintakulut	-87 671	-91 641	-92 641	-94 494	-96 384
<b>Toimintakate (=sitova)</b>	-87 671	-91 641	-92 641	-94 494	-96 384
muut laskennalliset erät		-309	-309	-315	-321
poistot					



### 3. ELINVOIMAPALVELUT

#### 3.1. KAAVOITUS JA MAANKÄYTTÖ

##### Palvelusuunnitelma

Maa- ja tonttipolitiikan tarkoituksena on turvata suunnitelmallinen rakentaminen kunnan alueella hankkimalla kaavoitukseen soveltuvia maa-alueita. Huolehditaan riittävästä asumis- ja yritystonttitarjonnasta uusilla ja ajan tasaisilla yleis- ja asemakaavoilla.

##### Tavoitteet

Tavoite	Mittari	Ta 2022	Ts 2023	Ts 2024
Asukasluvun kasvun turvaava tonttitarjonta	Kunnassa luovutettavana olevat tontit (suluissa kunnan luovuttamat)	Kunta 19 Seurakunta 18 Yksityiset 107 Yhteensä 141 (kunnan myymät/ lunastamat 11)	135 (15)	135 (15)
Ajantasainen maankäytön suunnittelu	Yleiskaavat ja kaavamuutokset	Ruskon kunnanosan yleiskaavan valmistelu käynnistyy. Ruskon kunnanosan eteläosan osayleiskaava valmistuu	Ruskon kunnanosan yleiskaavan valmistelu jatkuu.	Ruskon kunnanosan yleiskaavan valmistelu jatkuu.
	Asemakaavat ja kaavamuutokset	Ketunluolan asemakaavan laajennus jatkuu. Ahola-Ojanto valmistuu. Niittylä valmistuu.		

##### Tuloarviot ja määrärahat

<u>Ulkoiset</u>	<u>Tp 2020</u>	<u>MTa2021</u>	<u>Ta2022</u>	<u>Ts2023</u>	<u>Ts2024</u>
Toimintatuotot	1 073 719	900 000	661 500	674 730	688 225
Toimintakulut	-46 665	-71 246	-72 812	-74 268	-75 754
josta palvelujen ostot	-34 707	-58 500	-60 000	-61 200	-62 424
<b>Toimintakate</b>	<b>1 027 054</b>	<b>828 754</b>	<b>588 688</b>	<b>600 462</b>	<b>612 471</b>
<u>Sisäiset</u>					
Toimintatuotot					
Toimintakulut					
<b>Toimintakate</b>	<b>0</b>	<b>0</b>	<b>0</b>	<b>0</b>	<b>0</b>
<u>Ulkoiset+Sisäiset</u>					
Toimintatuotot	1 073 719	900 000	661 500	674 730	688 225
Toimintakulut	-46 665	-71 246	-72 812	-74 268	-75 754
<b>Toimintakate (=sitova)</b>	<b>1 027 054</b>	<b>828 754</b>	<b>588 688</b>	<b>600 462</b>	<b>612 471</b>
muut laskennalliset erät poistot	-3 735	-8 980	-9 360	-9 547	-9 738

## 3.2. TEKNISET PALVELUT

### Palvelusuunnitelma

Tekniset palvelut toimittavat kunnan teknisen hallinnon ja infrapalvelut.

Infrapalvelut ylläpitävät kunnan yleisiä alueita, liikenneväyliä sekä hulevesiviemärointiä.

Teknisissä palveluissa pyritään tiedon lisäämiseen teiden kunnan, katuvalojen ja liikenneturvallisuuden kehittämisen osalta. Seuraavan vuoden tavoitteena on strategian mukaisen toiminnan kehittäminen ja eteenpäin vienti. Sähköisten järjestelmien ja palvelun kehittäminen, sekä palveluiden tasalaatuisuus.

Rakennetun ympäristön ylläpidon toteutuksessa, on vuonna 2022 isoja haasteita. Vuonna 2022 tavoitteena on lähinnä ylläpito.

### Tavoitteet

Tavoite	Arviointikriteeri/Mittari	Ta 2022	Ts 2023	Ts 2024
Strategia Asiakkaat ja vaikuttavuus	Asiakastyytyväisyyskyselyn tulokset (vaikuttavuustasolta keskiarvo) asteikolla 1–5	3,6	3,6	3,6
kaavateiden kunto ja puhtaanapito, hoidon taso	tyytyväisyyskysely asteikolla 1- 5	3,5	3,5	3,5
kaavateiden talvihoito	tyytyväisyyskysely asteikolla 1- 5	3,4	3,4	3,4
puistojen, liikunta- paikkojen ja viheralueiden hoito	tyytyväisyyskysely asteikolla 1- 5	3,1	3,1	3,1
jätehuolto	tyytyväisyyskysely asteikolla 1- 5	3,5	3,5	3,5
vesi- ja viemärihuolto	tyytyväisyyskysely asteikolla 1- 5	3,8	3,8	3,8
valaistus	tyytyväisyyskysely asteikolla 1- 5	3,9	3,9	3,9
Elohopealamppujen (katu) vaihtaminen led valaisimiin	Elohopealamppujen lkm kaikista katulampuista / %	35%	34%	33%

**Tuloarviot ja määrärahat**

<u>Ulkoiset</u>	<u>Tp 2020</u>	<u>MTa2021</u>	<u>Ta2022</u>	<u>Ts2023</u>	<u>Ts2024</u>
Toimintatuotot	9 253	178 500	308 500	314 670	320 963
Toimintakulut	-501 922	-475 254	-546 162	-557 085	-568 227
josta palvelujen ostot	-150 373	-142 100	-153 900	-156 978	-160 118
Toimintakate	-492 669	-296 754	-237 662	-242 415	-247 264
<u>Sisäiset</u>					
Toimintatuotot	32 613	43 000	44 400	45 288	46 194
Toimintakulut	-20 632	-32 757	-44 688	-45 582	-46 493
Toimintakate	11 981	10 243	-288	-294	-300
<u>Ulkoiset+Sisäiset</u>					
Toimintatuotot	41 866	221 500	352 900	359 958	367 157
Toimintakulut	-522 554	-508 011	-590 850	-602 667	-614 720
<b>Toimintakate (=sitova)</b>	-480 688	-286 511	-237 950	-242 709	-247 563
muut laskennalliset erät	168 201	137 086	151 109	154 131	157 214
poistot	-547 014	-557 723	-543 188	-554 052	-565 133

**Mittarit**

<b>Vuosi</b>	<b>tp2017</b>	<b>tp2018</b>	<b>tp2019</b>	<b>tp2020</b>	<b>ta2021</b>	<b>ta2022</b>
Asukasluku 31.12.	6263	6251	6327	6354	6400	6420
Liikenneväylien nettokustannukset, €/asukas	111,78	121,07	130,51	116,56	119,50	118,20

Liikenneväylät pitävät sisällään yleisten teiden ja kaavateiden kustannukset sekä yksityistieavustukset.

### 3.3. TOIMITILA- JA VUOKRAUSPALVELUT

**Palvelusuunnitelma**

Kiinteistöhoidon ja -kunnossapidon sekä siivouspalvelun tehtävänä on huolehtia kunnan kiinteistöistä tehokkaasti ja taloudellisesti. Kiinteistöjen arvo ja toimivuus säilytetään elinkaaren loppuun asti riittävillä huoltotoimenpiteillä. Sähköisten järjestelmien käyttöönotto ja hyödyntäminen on käynnissä jo kiinteistöhoidossa ja sitä jatketaan. Lautakunta on ottamassa käyttöön kiinteistöraportoinnin osana raportointijärjestelmää.

Buildercomin käyttöönotto raportointityökaluna. Tärkeänä tavoitteena on tiedon lisääminen kiinteistöomaisuuden hallinnassa ja ylläpidossa. Käyttötalouden talousarvioon on nimetty PTS kohteet, jotka toteutetaan.

Asuntotoimi hoitaa kunnan asuntojen vuokraustoiminnan.

Korjausvelka kasvaa leikkausten vuoksi edelleen. Korjaushankkeet siirtyvät eteenpäin ja paine kasvaa tulevien vuosien talousarvioita laadittaessa. Kiinteistöjen valaisimien vaihtoa ei tehdä vuonna 2022.

**Tavoitteet**

Tavoite	Mittari	Ta 2022	Ts 2023	Ts 2024
Strategia Vuokra-asuntojen ja As Oy:n korkea vuokrausaste	vuokrausaste %	98%	98%	98%
Kiinteistöissä valaisimien vaihtaminen led- valaisimiin	Valaisimien määrä vuoden 2017 tasosta (ei yhtään v.2017)	10%	12%	14%

**Tuloarviot ja määrärahat**

<u>Ulkoiset</u>	<u>Tp 2020</u>	<u>MTa2021</u>	<u>Ta2022</u>	<u>Ts2023</u>	<u>Ts2024</u>
Toimintatuotot	1 230 016	1 207 780	1 199 780	1 223 776	1 248 251
Toimintakulut	-3 540 652	-3 629 528	-3 793 462	-3 869 331	-3 946 718
josta palvelujen ostot	-775 385	-766 250	-857 150	-874 293	-891 779
Toimintakate	-2 310 636	-2 421 748	-2 593 682	-2 645 556	-2 698 467
<u>Sisäiset</u>					
Toimintatuotot	3 856 191	3 574 139	4 142 543	4 225 394	4 309 902
Toimintakulut	-778 852	-645 145	-759 508	-774 698	-790 192
Toimintakate	3 077 339	2 928 994	3 383 035	3 450 696	3 519 710
<u>Ulkoiset+Sisäiset</u>					
Toimintatuotot	5 086 207	4 781 919	5 342 323	5 449 169	5 558 153
Toimintakulut	-4 319 504	-4 274 673	-4 552 970	-4 644 029	-4 736 910
<b>Toimintakate (=sitova)</b>	766 703	507 246	789 353	805 140	821 243
muut laskennalliset erät	-287 800	-294 119	-305 888	-312 006	-318 246
poistot	-716 487	-709 564	-706 899	-721 037	-735 458

**Mittarit**

Vuosi	tp2017	tp2018	tp2019	tp2020	ta2021	ta2022
Asukasluku 31.12.	6263	6251	6327	6354	6400	6420
Toimitila- ja vuokrauspalvelujen nettokustannukset, €/asukas	-27,31	-6,41	50,74	34,41	67,58	33,11
Ruokapalvelut, bruttokustannukset, €/asukas	165,43	176,09	176,74	177,35	193,68	195,07

(nettokustannukset -> nettomenot +/nettotulot -)

Toimitila- ja vuokrauspalvelut pitävät sisällään tilahallinnon ja isännöinnin, varastojen ja konekeskuksen, kiinteistönhoidon, kiinteistöjen kunnossapidon ja siivouksen, asunto-osakkeiden ja muiden asuntojen sekä toimitilavuokrauksen kustannukset ja tulot.

### 3.4. VESIHUOLTOLAITOS

#### Palvelusuunnitelma

Lain mukaan kunnan vesihuoltolaitoksella on toiminta-alueellaan vastuu vesihuollon järjestämisestä. Kunnan vesi tulee omilta vesilaitoksilta Vahdolta ja Ruskolta. Jätevedet toimitetaan koko kunnan alueelta Turun verkostoa pitkin Turun seudun puhdistamoon.

Laitoksen tehtävänä on talousveden laatuvaatimukset täyttävän veden toimittaminen asiakkaille ja asiakkaiden viemäriverkostoon toimittamien jätevesien pois johtaminen ja toimittaminen edelleen puhdistettavaksi ympäristöviranomaisen edellyttämällä tavalla.

Toimintaa ohjaavat elinkaariajattelu ja kestävä kehitys. Vesihuoltolaitoksen toimintaa ohjaa vesihuoltolaki.

#### Tavoitteet

Tavoite	Arviointikriteeri /Mittari	Ta 2022	Ts 2023	Ts 2024
Strategia Vesihuoltolaitoksen tulot kattavat toimintamenot, poistot ja 3 % koron pääomalle	Tilikauden tulos on vähintään 0.	toteutuu	toteutuu	toteutuu
Strategia Vesijohtoverkoston vuotojen määrä	Lukumäärä max.	10	10	10
Strategia Jätevesiverkoston tukokset ja vuotojen määrä	Lukumäärä max	15	15	15
Strategia Vanhentuneen vesimittarikannan uusiminen	Lukumäärä min	175	200	200

#### Perustelut

Vesihuoltolaitos suunnittelee ja toteuttaa mahdollisimman tehokkaasti kunnallistekniikan perusparannusta ottaen huomioon koko toimintansa. Keskitytään hulevesien vähentämiseen verkostossa, korjausvelan tehokkaaseen lyhentämiseen sekä ennakoivan korjauksen suunnitteluun.

Hulevesien määrän vähentämiseen käytettävät keinot ovat mahdollisten vuotokohtien viemärisavutukset ja linjatarkastukset. Tehdään jatkotoimenpiteet savutusten tulosten perusteella. Kunnan nykyisen vesimittarikannan asteittainen uusiminen ja vaihtaminen nykyaikaisiksi etäluettaviksi mittareiksi. Talousvedenlaatua parannetaan ja valmistusprosessia tehostetaan kummallakin vesilaitoksella. Osuuskuntien verkostoja liitetään osaksi kunnan verkostoa. Jätevesiverkoston putkiston ja pumppaamoiden kuntoa seurataan huuhteluiden ja huoltojen avulla.

**Mittarit**

Vuosi	tp2017	tp2018	tp2019	tp2020	ta2021	ta2022
Asukasluku 31.12.	6263	6251	6327	6354	6400	6420
Vesihuollon nettokustannukset, €/asukas	-46,79	-15,20	-10,64	-14,72	13,17	18,02

(nettokustannukset -> nettomenot +/nettotulot -)

**Tuloarviot ja määrärahat**

<u>Ulkoiset</u>	<u>Tp 2020</u>	<u>MTa2021</u>	<u>Ta2022</u>	<u>Ts2023</u>	<u>Ts2024</u>
Toimintatuotot	1 147 228	1 130 000	1 135 000	1 157 700	1 180 854
Toimintakulut	-492 114	-618 200	-620 200	-632 604	-645 256
josta palvelujen ostot	-347 212	-488 500	-488 500	-498 270	-508 235
<b>Toimintakate</b>	<b>655 114</b>	<b>511 800</b>	<b>514 800</b>	<b>525 096</b>	<b>535 598</b>
<u>Sisäiset</u>					
Toimintatuotot	39 802	46 000	46 000	46 920	47 858
Toimintakulut	-193 979	-209 695	-238 266	-243 031	-247 892
<b>Toimintakate</b>	<b>-154 177</b>	<b>-163 695</b>	<b>-192 266</b>	<b>-196 111</b>	<b>-200 034</b>
<u>Ulkoiset+Sisäiset</u>					
Toimintatuotot	1 187 030	1 176 000	1 181 000	1 204 620	1 228 712
Toimintakulut	-686 093	-827 895	-858 466	-875 635	-893 148
<b>Toimintakate</b>	<b>500 937</b>	<b>348 105</b>	<b>322 534</b>	<b>328 985</b>	<b>335 564</b>
muut laskennalliset erät					
poistot	-261 999	-286 588	-292 468	-298 317	-304 284
rahoitustuotot	379	0			
korvaus peruspääomasta	-145 782	-145 782	-145 782	-145 782	-145 782
<b>Tilikauden tulos = sitova</b>	<b>93 535</b>	<b>-84 265</b>	<b>-115 716</b>	<b>-115 115</b>	<b>-114 501</b>

### 3.5. RAKENNUSVALVONTA JA YMPÄRISTÖASIAT

#### Palvelusuunnitelma

Tehtäviä ovat rakennus- ja maa-ainesvalvonta sekä ympäristönsuojelu. Ympäristönsuojelun palvelut tuotetaan yhdessä Maskun, Nousiaisten ja Mynämäen kuntien kanssa. Toimintamenoihin kuuluu myös ympäristöterveydenhuolto (terveystarkastus ja eläinlääkintähuolto), joka ostetaan Raision kaupungilta ja niitä koskevat asiat käsitellään Raisiossa.

#### Tavoitteet

Tavoite	Arviointikriteeri / Mittari	Ta 2022	Ts 2023	Ts 2024
Tehokas ja joustava rakennuslupa-käsittely	Käsittelyaika	Rakennustarkastajan päätös 1-2 vk Lautakunnan päätös enint. 6 vk	Rakennustarkastajan päätös 1-2 vk Lautakunnan päätös enint. 6 vk	Rakennustarkastajan päätös 1-2 vk Lautakunnan päätös enint. 6 vk
Rakennus- ja maa-ainesvalvonnan kulujen kattaminen	Valvonnan menot katetaan maksutuotoilla (% osuus menoista)	85 %	85 %	85 %

#### Olellaiset muutokset ja tapahtumat

Ympäristöterveydenhuollon kustannukset on arvioitu pysyvän samalla tasolla. Menoissa on kuitenkin epävarmuutta, koska syksyn aikana käydään neuvottelut Uudenkaupungin kanssa hyötyeläinlääkinnän yhteistyöstä. Vaikutus toimintaan on vielä epäselvä, tuloja tulee hieman lisää, kun uusi toimijoiden vuosimaksu otetaan käyttöön. Talousarviossa ei ole huomioitu ympäristöterveydenhuollon tuotoista ja laskutuksesta tulevia palautuksia/muutoksia. Rakennusvalvonnassa on tarkoitus jatkaa vanhojen lupien digitointia.

#### Tuloarviot ja määrärahat

<u>Ulkoiset</u>	<u>Tp 2020</u>	<u>MTa2021</u>	<u>Ta2022</u>	<u>Ts2023</u>	<u>Ts2024</u>
Toimintatuotot	90 210	74 000	74 000	75 480	76 990
Toimintakulut	-186 369	-184 889	-194 083	-197 965	-201 924
josta palvelujen ostot	-106 275	-103 540	-103 770	-105 845	-107 962
Toimintakate	-96 159	-110 889	-120 083	-122 485	-124 934
<u>Sisäiset</u>					
Toimintatuotot					
Toimintakulut	-2 604	-2 439	-3 380	-3 448	-3 517
Toimintakate	-2 604	-2 439	-3 380	-3 448	-3 517
<u>Ulkoiset+Sisäiset</u>					
Toimintatuotot	90 210	74 000	74 000	75 480	76 990
Toimintakulut	-188 973	-187 328	-197 463	-201 412	-205 441
<b>Toimintakate (=sitova)</b>	<b>-98 763</b>	<b>-113 328</b>	<b>-123 463</b>	<b>-125 932</b>	<b>-128 451</b>
muut laskennalliset erät	-9 141	-15 095	-15 574	-15 885	-16 203

### 3.6. PALO- JA PELASTUSTOIMI

#### Palvelukuvaus

Varsinais-Suomen aluepelastuslaitos hoitaa palo- ja pelastustoimen tehtävät.

Aluepelastuslaitos vuokraa kunnalta paloasemien tilat.

Eduskunta hyväksyi kesäkuussa 2021 hallituksen esityksen koskien hyvinvointialueiden perustamista sekä sosiaali- ja terveydenhuollon ja pelastustoimen järjestämisen uudistamista. Uudistusta koskeva lainsäädäntö tulee voimaan porrastetusti. Pelastustoimen järjestämisvastuu siirtyy kunnilta hyvinvointialueille 1.1.2023.

#### Tuloarviot ja määrärahat

<u>Ulkoiset</u>	<u>Tp 2020</u>	<u>MTa2021</u>	<u>Ta2022</u>	<u>Ts2023</u>	<u>Ts2024</u>
Toimintatuotot	41 795	41 500	41 500		
Toimintakulut	-465 955	-473 601	-478 201		
josta palvelujen ostot	-463 375	-470 900	-475 500		
<b>Toimintakate</b>	<b>-424 160</b>	<b>-432 101</b>	<b>-436 701</b>	0	0
<u>Sisäiset</u>					
Toimintatuotot					
Toimintakulut	-67 794	-39 707	-63 735		
<b>Toimintakate</b>	<b>-67 794</b>	<b>-39 707</b>	<b>-63 735</b>	0	0
<u>Ulkoiset+Sisäiset</u>					
Toimintatuotot	41 795	41 500	41 500	0	0
Toimintakulut	-533 749	-513 308	-541 936	0	0
<b>Toimintakate (=sitova)</b>	<b>-491 954</b>	<b>-471 808</b>	<b>-500 436</b>	0	0
muut laskennalliset erät	-337	-488	-486		
poistot					

Varsinais-Suomen aluepelastuslaitoksen kustannukset jaetaan kuntien talousarviovuoden alun asukasluvun mukaisesti. Tuotot vastaavasti ovat kunnan omistamien kiinteistöjen vuokratuloja.

#### Mittarit

Vuosi	tp2017	tp2018	tp2019	tp2020	ta2021	ta2022
Asukasluku 31.12.	6263	6251	6327	6354	6400	6420
Palo- ja pelastustoimen nettokustannukset, €/asukas	77,43	74,46	73,82	77,48	73,80	78,03



## 4. HYVINVOINTIPALVELUT

### 4.1. VARHAISKASVATUSPALVELUT

#### Palvelusuunnitelma

Ruskon kunnan varhaiskasvatuspalvelut tarjoaa ruskolaisille lapsille suunnitelmallista ja tavoitteellista kasvatuksen, opetuksen ja hoidon muodostamaa varhaiskasvatusta, jossa painottuu erityisesti pedagogiikka. Osana varhaiskasvatustoimintaa järjestetään koko 6-vuotiaiden ikäluokalle maksutonta esiopetusta. Lisäksi Ruskon kunta on verrokkikuntana valtakunnallisessa Opetus- ja kulttuuriministeriön toteuttamassa kaksivuotisen esiopetuksen kokeilussa. Verrokkikuntana Rusko ei järjestä kaksivuotista kokeiluesiopetusta vaan lapset ovat viisivuotiaina tavallisessa varhaiskasvatuksessa ja aloittavat esiopetuksen sinä vuonna, jolloin täyttävät kuusi vuotta.

Varhaiskasvatus ja esiopetus toteutetaan tarkoituksenmukaisissa tiloissa ja luonnonläheisessä ympäristössä ammatillisesti osaavan ja työhönsä sitoutuneen henkilöstön toimesta.

Ruskolaisilla lapsiperheillä on mahdollisuus valita kunnallisen varhaiskasvatuksen, lasten kotihoidon tai yksityisen varhaiskasvatuksen välillä. Tavoitteena on ohjata lapsia yksityisille palveluntuottajille ja siten hallita oman kunnallisen varhaiskasvatustoiminnan investointitarpeita uusiin päiväkotikiinteistöihin. Ruskon kunnassa toimii yksi yksityinen päiväkotikiinteistö sekä 4-5 yksityistä perhepäivähoitajaa. Lisäksi kunta myöntää varhaiskasvatuksen palvelusetelin myös lähiseudun kunnissa toimiviin yksityisiin varhaiskasvatuspaikkoihin.

Ruskon kunnan varhaiskasvatuksessa panostetaan vuorovaikutus- ja tunnetaitojen harjoitteluun sekä kiusaamisen ehkäisyyn ja siihen ajoissa puuttumiseen. Vuorovaikutuksessa näkyvät myönteisyys, kannustavuus, vastavuoroisuus, sensitiivisyys sekä sitoutuneisuus. Siinä huomioidaan lapsen osallisuus sekä mielenkiinnon kohteet. Vuorovaikutuksessa kiinnitetään huomiota rikkaaseen ja monipuoliseen kielenkäyttöön. Varhaiskasvatuksen työntekijät arvioivat aikuisten ja lapsen välistä vuorovaikutusta mm. kehityskeskustelujen yhteydessä KARVI:n arviointikriteeristöä hyödyntäen. Vuorovaikutus on myös huoltajille, lapsille ja yhteistyötahoille tehtävän asiakastytyväisyyskyselyn yksi osa-alue. Jokaisessa kunnan päiväkodissa on käytössä tunne- ja vuorovaikutuskasvatus materiaalia, jota käytetään aktiivisesti näiden taitojen harjoittamiseen lasten kanssa.

Jokaisessa päiväkodissa noudatetaan Ruskon kunnan varhaiskasvatuksen ja esiopetuksen yhteistä suunnitelmaa Lasten suojaamiseksi väkivallalta, kiusamiselta ja häirinnältä. Lisäksi noudatetaan Lapsen tai aikuisen henkilöstöön kohdistamat väkivaltilanteet varhaiskasvatuksessa ja esiopetuksessa -ohjeistusta.

Pedagogisina painopisteinä kaikissa päiväkodeissa ovat toiminnallinen oppiminen, lasten liikkumisen ja fyysisen aktiivisuuden edistäminen, luontopedagogiikka ja ympäristökasvatus. Luonnossa kotonaan-toimintaa laajennetaan vuonna 2022 siten, että koko Karhukallion päiväkotikiinteistö toimii sen mukaisesti ja muissakin päiväkodeissa arkipedagogiikassa hyödynnetään Luonnossa kotonaan-periaatteita.

Erityisvarhaiskasvatus järjestetään osana lapsen normaalia varhaiskasvatusta. Ruskolla työskentelee kolme varhaiskasvatuksen erityisopettajaa. Esioppilaiden erityisopetuksen järjestämisessä tehdään yhteistyötä perusopetuksen kanssa.

Rusko on mukana seutukunnallisesti sovitussa varhaiskasvatuspalvelujen järjestämismallissa, jossa perheellä on mahdollisuus saada varhaiskasvatuspaikka kuntien välisenä ostopalveluna Turun seudun kunnista.

## Olellaiset muutokset ja tapahtumat

Varhaiskasvatuksessa varataan palkkamäärärahat lapsimäärään suhteutetulle lakisääteiselle henkilöstölle. Lakisääteisen henkilöstön määrä on vuonna 2022 aiempia vuosia suurempi, koska alle 3-vuotiaiden lasten osuus varhaiskasvatuksessa olevista lapsista on kasvanut.

Varhaiskasvatuslain 540/2018 37 § mukaan 1.1.2030 päiväkodissa kasvatus-, opetus- ja hoitotehtävissä toimivasta 35 §:ssä tarkoitettua henkilöstöstä vähintään kahdella kolmasosalla tulee olla varhaiskasvatuksen opettajan tai sosionomin kelpoisuus, josta vähintään puolella varhaiskasvatuksen opettajan kelpoisuus. Muilla tulee olla vähintään varhaiskasvatuksen lastenhoitajan kelpoisuus. Ruskolla varhaiskasvatuksen opettajia on yksi kolmasosa päiväkotien kasvatushenkilöstöstä. Jotta Ruskon varhaiskasvatuksessa varmistetaan lakisääteinen henkilöstörakenne 2030 vuoden alusta alkaen, tulevat rekrytoinnit suunnitellaan tarkasti. Kolme varhaiskasvatuksen lastenhoitaja-tehtävää muutetaan varhaiskasvatuksen opettajatehtäviksi 1.8.2022 alkaen.

Varhaiskasvatuslain 540/2018 36 § tuli voimaan 4.6.2021. Sen mukaan päiväkodin henkilöstön mitoitukselta ei ole sallittua poiketa mistään henkilöstön poissaoloista johtuvista syistä. Varhaiskasvatukseen palkataan kaksi vakituista kiertävää sijaista lastenhoitajatehtäviin takaamaan lakisääteinen henkilöstömitoitus. Toinen henkilöistä sijoittuu Vahdolle ja toinen keskustaajamaan mutta työskentelevät tarvittaessa kaikissa yksiköissä.

Koronaepidemian vaikutusten tasoittamiseksi saadulla hankerahalla palkataan varhaiskasvatuksen erityisopettaja kuudeksi kuukaudeksi.

Talousarvioon varataan palkkamäärärahat harkinnanvaraisille avustajille, jotka työskentelevät mm. vaikeasti vammaisten lasten henkilökohtaisina avustajina tai ryhmäavustajina lapsiryhmissä, joissa on useampi tehostettua ja erityistä tukea tarvitseva lapsi.

Varhaiskasvatuksessa on aiemmista vuosista poiketen meneillään useampia Opetus- ja kulttuuriministeriön sekä Opetushallituksen rahoittamia hankkeita:

- Varhaiskasvatuksen Uudet lukutaidot/ Digiagentti 1.8.2021-31.7.2022.
- Varhaiskasvatuksen oppimisen tuen kehittäminen Varsinais-Suomessa 1.8.2021-31.12.2022, yhteistyössä Turun, Maskun, Auran ja Sauvon kanssa siten, että Turku vastaa koordinoinnista.
- Innovatiivisten oppimisympäristöjen edistäminen varhaiskasvatuksessa – Lapsilähtöistä osallistavaa varhaiskasvatuksen arkea mobiilisti (Lova-mobiili) yhteistyössä Kaarinan kaupungin ja Ilona IT:n kanssa 1.8.2021-31.7.2023.
- Koronaepidemian vaikutusten tasoittaminen varhaiskasvatuksessa, esi- ja perusopetuksessa 1.8.2021-31.12.2022.

Kuntatietoraportoinnin tilikarttamutoksista johtuen varhaiskasvatuksen palvelusetelimenot tulevat jatkossa olemaan osa varhaiskasvatuksen palvelujen ostoja. Yksityisen päiväkotihoidon ja perhepäivähoidon piirissä olevien lapset ovat siirtyneet palvelusetelin piiriin 1.8.2021 alkaen, jolloin yksityisen hoidon tuen kuntalaisä lakkautettiin päiväkotihoidossa. Tästä johtuen palvelusetelimenossa on tapahtunut merkittävä kasvu. Vuonna 2022 palvelusetelin arvoon

tehdään myös indeksitarkistus, jonka vaikutukset palvelusetelimenoihin realisoituvat 1.8.2022 alkaen.

**Varhaiskasvatuksen henkilöstö**

ammattinimike	ta2022	09/2021
varhaiskasvatusjohtaja	1	1
varhaiskasvatuksen opettaja	22 - 18 + 1.8. alkaen 3 tehtävämuutoksella + digiagentti hankekauden 31.7.2022 asti	18 + 1 digiagentti
varhaiskasvatuksen erityisopettaja	3,5 - 0,5 lisäys OKM:n koronavaikutusten tasoittamiseen saadulla hankerahoituksella	3
lastenhoitaja	34 – tammikuussa 2 uutta tehtävää lapsimäärän kasvun takia	32
avustaja	9 - määritellään vuosittain vuosittain toimikaudeksi kerrallaan	7,5 määritellään vuosittain toimikaudeksi kerrallaan, tällä hetkellä osa avustajista vakituisia lastenhoitajia
kiertävä sijainen lastenhoitaja	2 työsuhteet 10kk	0
resurssityöntekijä lastenhoitaja	5	5
päiväkodinjohtaja	5	5
toimistos sihteeri	1,75	1,75
koulupsykologi-esiopetus	0,15	0,20
koulukuraattori-esiopetus	0,15	0,15
erityisluokanopettaja-esiopetus	0,25	0,25
ict-tuki perusopetuksesta	0,1	0,1

Vuoden 2022 aikana toteutetaan laaja varhaiskasvatuksen ja perusopetuksen yhteinen palveluverkkoselvitys sekä laaditaan sen pohjalta pitkän tähtäimen suunnitelma palveluiden järjestämiseksi. Tähän selvitystyöhön varataan määrärahat talousarvion valmisteluvaiheessa.

Päiväkotien tietokoneiden ja iPadien määrää lisätään vähitellen vastaamaan tarvetta. Laitteiden leasing-kustannukset on huomioitu vuoden 2022 käyttötaloudessa. Päiväkoteihin hankitaan kannettavat tietokoneet sitä mukaa, kun vanhojen pöytäkoneiden leasingit umpeutuvat. Vuonna 2022 hankitaan lisää iPadeja lasten ja henkilöstön käyttöön. Laitteiden hankinnoissa hyödynnetään palvelusopimusmallia.

Varhaiskasvatuksen sähköinen palvelujärjestelmän päivitys tehdään vuoden 2022 aikana.

**Tavoitteet**

Tavoite	Arviointikriteeri / mittari	Ta 2022	Ts 2023	Ts 2024
Kasvavaan /muuttuvaan varhaiskasvatuspalvelujen tarpeeseen vastataan toiminnan edellyttämin tilaratkaisuin tai muita palvelutuotantovaihtoehtoja hyödyntäen	Omien toimintojen määrä ja täyttöasteen seuranta (yli 92%)  Muiden palveluntuotanto vaihtoehtojen määrä ja käyttö	Omat päiväkodit 5, lapsia omassa palvelujärjestelmässä 340  Vaihtoehtoisia palvelujärjestelmissä lapsia 160	Omat päiväkodit 5, lapsia omassa palvelujärjestelmässä 340  Vaihtoehtoisia palvelujärjestelmissä lapsia 160	Omat päiväkodit 5, lapsia omassa palvelujärjestelmässä 340  Vaihtoehtoisia palvelujärjestelmissä lapsia 160
Verkostoituminen yli sektorirajojen ja sen näkyminen toiminnassa	yhteistoimintamuodot ja määrät	toiminnallinen yhteistyö esi- ja alkuopetuksessa kaikissa esiopetusryhmissä  nivelluokka 1 kpl	toiminnallinen yhteistyö esi- ja alkuopetuksessa kaikissa esiopetusryhmissä  nivelluokka 1 kpl	toiminnallinen yhteistyö esi- ja alkuopetuksessa kaikissa esiopetusryhmissä  nivelluokka 1 kpl
Palvelujärjestelmän kehittäminen ja asiakkaiden osallisuus palveluprosesseissa	Asiakaskyselyjen määrä ja vastaus%	Vuosittain 1 kaikille asiakkaille sekä yhteistyötahoille + 1 yksiköittäin vastaus% yli 75  Yksikkökohtainen tulos yli 4,3	Vuosittain 1 kaikille asiakkaille sekä yhteistyötahoille + 1 yksiköittäin vastaus% yli 80  Yksikkökohtainen tulos yli 4,3	Vuosittain 1 kaikille asiakkaille sekä yhteistyötahoille + 1 yksiköittäin vastaus% yli 80  Yksikkökohtainen tulos yli 4,3
Pedagogisen toiminnan laadun arviointi ja varmistaminen: lähiympäristön hyödyntäminen, liikunnan kautta tekeminen, toiminnallinen oppiminen ja positiivinen vuorovaikutus	Asiakastyytyväisyyskyselyn ja henkilökunnan itsearvioinnin tulokset pedagogisen toiminnan laadusta	Lähiympäristön hyödyntäminen ja liikunnan kautta tekeminen toteutuvat viikoittain joka ryhmässä  Toiminnallinen oppiminen ja positiivinen vuorovaikutus toteutuvat päivittäin kaikkien kasvattajien toiminnassa	Lähiympäristön hyödyntäminen ja liikunnan kautta tekeminen toteutuvat kahdesti viikossa joka ryhmässä  Toiminnallinen oppiminen ja positiivinen vuorovaikutus toteutuvat päivittäin kaikkien kasvattajien toiminnassa	Lähiympäristön hyödyntäminen ja liikunnan kautta tekeminen toteutuvat kahdesti viikossa joka ryhmässä  Toiminnallinen oppiminen ja positiivinen vuorovaikutus toteutuvat päivittäin kaikkien kasvattajien toiminnassa

Sähköisten palvelujen käyttö	Sähköisten palvelujen määrä ja asiakasprosessin kehittäminen	Varhaiskasvatuk- sen uuden toiminnanohjau- sjärjestelmän käyttöönotto ja käytön tehostaminen	Varhaiskasvatuk- sen uuden toiminnanohjau- sjärjestelmän sujuva käyttö	Varhaiskasvatuksen uuden toiminnan- ohjauksjärjestelmän sujuva käyttö
------------------------------	--	--	--	--

**Tuloarviot ja määrärahat**

<u>Ulkoiset</u>	<u>Tp 2020</u>	<u>MTa2021</u>	<u>Ta2022</u>	<u>Ts2023</u>	<u>Ts2024</u>
Toimintatuotot	436 968	307 000	437 700	446 454	455 383
Toimintakulut	-3 218 800	-4 205 263	-4 795 243	-4 891 148	-4 988 971
josta palvelujen ostot	-190 408	-914 980	-1 363 992	-1 391 272	-1 419 097
<b>Toimintakate</b>	<b>-2 781 832</b>	<b>-3 898 263</b>	<b>-4 357 543</b>	<b>-4 444 694</b>	<b>-4 533 588</b>
<u>Sisäiset</u>					
Toimintatuotot				0	0
Toimintakulut	-821 829	-886 239	-967 840	-987 197	-1 006 941
<b>Toimintakate</b>	<b>-821 829</b>	<b>-886 239</b>	<b>-967 840</b>	<b>-987 197</b>	<b>-1 006 941</b>
<u>Ulkoiset+Sisäiset</u>					
Toimintatuotot	436 968	307 000	437 700	446 454	455 383
Toimintakulut	-4 040 629	-5 091 502	-5 763 083	-5 878 345	-5 995 912
<b>Toimintakate (=sitova)</b>	<b>-3 603 661</b>	<b>-4 784 502</b>	<b>-5 325 383</b>	<b>-5 431 891</b>	<b>-5 540 528</b>
muut laskennalliset erät	-89 263	-165 430	-155 719	-158 833	-162 010
poistot	-4 441	-477	-2 676	-2 730	-2 784

**Lasten lukumäärän vaihtelut vuosina 2016 – 2022 eri palvelujärjestelmän muodoissa:**

	2016	2017	2018	2019	2020	Ta2021	Ta2022
varhaiskasv.	365+24*	360+12*	329+21*	320	303	320	320
josta alle 3-v.	76	53	60	60	49	55	68
kotihoidontuki	95	89	82	64	84	50	65
yksit.hoidontuki	19**	36	83	101	88	60	0
palveluseteli				19	33	80	125
<b>yhteensä</b>	<b>479+24*</b>	<b>485 +12*</b>	<b>494+21*</b>	<b>504</b>	<b>508</b>	<b>510</b>	<b>510</b>

\* = jonossa olleet / olevat lapset \*\* = tukisumman korotus syksyllä 2016

**Lapsimäärät yksityisessä varhaiskasvatuksessa**

	2018	2019	2020	Ta2021	Ta2022
Yksityinen päiväkotito	63	84	105	110	110
Yksityinen perhepäivähoito	20	20	16	20	15

**Nettokustannukset €/ asukas:**

	2016	2017	2018	2019	2020	Mta2021	Ta2022
varhaiskasvatus	504	502	549	580	582	774	854
lastenhoidon tuet	93	115	185	212	229	113	59

## 4.2. LASTENHOIDON TUET

**Palvelusuunnitelma**

Tulosalue pitää sisällään lasten kotihoidon tuen ja kuntalisän, yksityisen hoidon tuen sekä osittaisen että joustavan hoitorahan.

**Olellaiset muutokset**

Kuntatietoraportoinnin tilikarttamuutoksesta johtuen tulosalueelle jää vain Kela-tuet, kun aiemmin myös varhaiskasvatuksen palvelusetelit ovat olleet mukana. Palvelusetelit siirretään varhaiskasvatuksen palveluiden ostoihin.

**Tavoitteet**

Tavoite	Arviointikriteeri/ Mittari	Ta 2022	Ts 2023	Ts 2024
Kunnallisen varhaiskasvatuksen kasvua ja sitä kautta uusia investointipaineita hallitaan tukemalla ja mahdollistamalla perheiden valintaoikeutta kotihoitoon tai yksityiseen varhaiskasvatukseen.	Yksityisen hoidon tuen käyttö: lapsia keskim. / vuosi	0	0	0
	Kotihoidon tuen käyttö: lasten määrä keskim./kk	65	65	65
	Palvelusetelin käyttö: lasten määrä keskim./kk	125	125	125

**Tuloarviot ja määrärahat**

<u>Ulkoiset</u>	<u>Tp 2020</u>	<u>MTa2021</u>	<u>Ta2022</u>	<u>Ts2023</u>	<u>Ts2024</u>
Toimintatuotot					
Toimintakulut	-1 438 315	-707 040	-359 000	-366 180	-373 504
josta palvelujen ostot	-18 953	-11 000			
Toimintakate	-1 438 315	-707 040	-359 000	-366 180	-373 504
<u>Sisäiset</u>					
Toimintatuotot					
Toimintakulut					
Toimintakate		0	0	0	0
<u>Ulkoiset+Sisäiset</u>					
Toimintatuotot				0	0
Toimintakulut	-1 438 315	-707 040	-359 000	-366 180	-373 504
<b>Toimintakate (=sitova)</b>	-1 438 315	-707 040	-359 000	-366 180	-373 504
muut laskennalliset erät	-14 658	-15 799	-19 873	-20 270	-20 676

<b>Tukimuoto/vuosi</b>	<b>TP 2017</b>	<b>TP 2018</b>	<b>TP 2019</b>	<b>TP 2020</b>	<b>TA 2021</b>	<b>TA 2022</b>
Kotihoidontuki	342 690	363 549	268 978	282391	285 000	275 000
Kotihoidontuen kuntalisä	87 314	87 965	65 777	86764	75 500	40 000
Yksityisen hoidon tuki	64 865	143 895	178 571	154882	93 000	2 000
Yksityisen hoidon kuntalisä	227 662	543 838	731 185	564676	286 000	0
Osittainen hoitoraha				23880	20 000	21 000
Joustava hoitoraha				23880	20 000	21 000
Palveluseteli			61 370	282889	662 000	1 125 000
<b>Yhteensä</b>	<b>722 531</b>	<b>1 139 247</b>	<b>1 305 881</b>	<b>1 419362</b>	<b>1 452 500</b>	<b>1 484 000</b>

## 4.3. PERUSOPETUS

### Palvelusuunnitelma

Yleisopetusta annetaan Kirkonkylän, Merttelän, Laukolan ja Maunun kouluilla hyväksytyt opetussuunnitelman ja työsuunnitelman mukaisesti. Aamu- ja iltapäiväkerhotoiminta järjestetään Vahdon kunnanosassa ostopalveluna ja Ruskon kunnanosassa omana toimintana.

Luokkamuotoinen erityisopetus hoidetaan oman kunnan peruskouluissa sekä pienryhmäluokissa että integroituna opetuksena. Vaativan erityisen tuen pienryhmäopetusta järjestetään Kirkonkylän koulussa kunnan omana toimintana. Ruotsinkielisten perusopetus ja vaikeimmin vammaisten perusopetus järjestetään ostopalveluna Turun kaupungissa

### Olellaiset muutokset ja tapahtumat

Maunun koulun peruskorjauksen ja laajennusosan rakennustyö alkoi keväällä 2021. Laajennusosa ja peruskorjauksen ensimmäinen vaihe valmistuvat vuoden 2021 joulukuussa. Peruskorjauksen toinen vaihe käynnistyy tammikuussa 2022 ja valmistuu kesäkuun loppuun mennessä. Uudet koulutilat otetaan käyttöön lukuvuoden 2022-2023 alkaessa ja Kodin ja koulun päivänä syyskuun lopussa koululla järjestetään avoimet ovet- tutustumispäivä. Kunnostetut ja laajennetut yläkoulun tilat vastaavat kasvavan oppilasmäärän mukanaan tuomaan tilatarpeeseen sekä nykyaikaistavat koulun tilat vastaamaan opetussuunnitelmassa asetettuja tavoitteita.

Oppilasmääräennuste vuoden 2022 syksyille osoittaa kokonaisoppilasmäärän luokka-asteilla 1.-9 edelleen kasvavan jonkin verran verrattuna edelliseen lukuvuoteen. Alakouluihin tulee kuitenkin vähemmän 1. luokkalaisia kuin edellisenä vuotena. Lukuvuoden 2019-2020 tilastointipäivänä Ruskon peruskouluissa oli 791 oppilasta. Tilastointipäivään 20.9.2021 mennessä oppilasmäärä on kasvanut 820:een. Oppilasmäärän ennuste lukuvuoden 2022-2023 alkuun on 831 oppilasta.

### Perusopetuksen henkilöstö

ammattinimike	09/2021	ta2022
johtava rehtori (myös Laukolan koulun rehtori)	1	1
rehtori (Maunu ja Kirkonkylä/Hiidenvainio)	2	2
koulun johtaja (Merttelä)	1	1
aineen opettaja	22	22
luokanopettaja	26	26
erityisopettaja	10	10
koulunkäynninohjaaja	17	17
toimistosihtööri	1,25	1,25
koulupsykologi	0,80	0,85
koulukuraattori	0,85	0,85
opinto-ohjaaja	1,3	1,4



Laukolan kouluun keskitettiin kunnan 3.- 6. luokkien pienryhmätoimintaa syksyllä 2019. Tämä toiminta jatkuu tulevanakin lukuvuotena.

Osa Hiidenvainion koulun erityisen tuen oppilaista siirtyy Laukolan kouluun jatkamaan koulutyötään kolmasluokkalaisena syksystä 2022.

Lukuvuonna 2021–2022 Merttelän kouluun muodostettiin vastaavan kokoinen ensimmäinen luokka kuin muissa Ruskon kunnan kouluissa. Lukuvuonna 2022-2023 Merttelässä ei aloita 1.luokkaa vaan Hiidenvainion kouluun sijoittuu kolme 1. luokkaa. Lukuvuonna 2022-2023 Merttelässä opiskelee kolme yleisopetuksen luokkaa ja opetuksesta vastaa kolme luokanopettajaa.

Maunun, Kirkonkylän ja Hiidenvainion koulun lukuvuoden 2021-2022 opiskelu tapahtuu hyvin paljon väistötilaratkaisuja hyödyntäen. Poikkeukselliset tilaratkaisut tuovat mukanaan ahtautta ja siirtymisiä eri rakennusten välillä. Alakoulujen oppilaat ja henkilökunta omalla panoksellaan edesauttavat yläkoulun remonttivaiheen aikaista perusopetuksen toteuttamista Ruskon keskustan alueella.

Lukuvuoden 2020-2021 alkaessa erityisen vaativan tuen luokka aloitti toimintansa Kirkonkylän koulun päätyyn remontoitussa tilassa. Vuoden 2021 talousarviossa erityisluokanopettajan virka muutettiin vakituiseksi viraksi. Luokassa opiskelevilla oppilailla on pidennetty oppivelvollisuus (11v) ja osa heistä opiskelee toiminta-alueittain tuetun oppimissuunnitelman kanssa. Tämän luokan oppilaiden koulutyön järjestämiseen kunta saa korotettua valtionosuutta, joka joidenkin kohdalla on huomattavan paljon suurempi kuin yleisopetuksen oppilaan osalla. Varhaiskasvatuksessa on lapsia, joiden tulevalle koulun aloitukselle tämä luokka on paras vaihtoehto. Tulevina vuosina pidennetyn oppivelvollisuuden oppilaita aloittaa perusopetuksen oppilaina selvästi aiempia vuosia enemmän ja tämä tuo mukanaan koulukohtaisia erityisjärjestelyitä, jotka on huomioitava myös talousarvion valmistelussa.

Opetus- ja varhaiskasvatuslautakunta hyväksyi toimintatavan siirtyä tietokoneiden ja iPadien osalta Tieran tarjoamaan palvelumalliin uusien laitteiden hankkimisen osalta. Samalla päätettiin ottaa palvelumallin kustannukset huomioon käyttötalouden suunnittelussa. (OPVA 9.6.2020, §64) Lukuvuonna 2021-2022 uusia laitteita hankitaan palvelumallilla. Oppilaslaitteiden vaihtosykli on iPadien osalta 5 vuotta ja kannettavien tietokoneiden osalta 4 vuotta. Sekä opettajien iPadeissa että kannettavissa tietokoneissa vaihtosykli on 4 vuotta. Oppilaiden osalta on siirrytty malliin, jossa oppilas saa laitteen (iPad) 1. luokalla ja luovuttaa sen 5. luokan lopussa. Tämän jälkeen oppilas saa 6. luokan alussa uuden laitteen (kannettava tietokone) ja luovuttaa sen 9. luokan lopussa. Investointitarve päätelaitteiden osalta on poistunut talousarviosta ja kustannukset siirtyneet käyttötalouden puolelle. Mikäli olisi jatkettu investointimallilla, olisi laitekanta oppilaiden osalta heikentynyt tulevina vuosina huomattavasti.

Vuoden 2022 aikana toteutetaan laaja varhaiskasvatuksen ja perusopetuksen palveluverkkoselvitys. Sen pohjalta laaditaan suunnitelma palveluiden järjestämiseksi tulevina vuosina. Tähän selvitystyöhön on varattu määräraha talousarviossa.

Korona-ajan oppimisvajeen tukemiseen perusopetuksessa varataan aiempaa enemmän määrärahaa opettajien antamaa tukiopetusta varten. Tukiopetus on lakisääteistä ja sitä tulee antaa kaikille tukea tarvitseville.

Ruskon kunta on ollut mukana neljän kunnan hankkeessa. Hankkeen kautta huolihooltaja on

tukenut ruskolaisia lapsia ja nuoria mielenterveyden- ja tunne-elämän murheissa, sosiaalisten suhteiden aiheuttamien ongelmatilanteiden ratkaisemisessa, kodin ja perheen asioiden tukemisessa sekä auttamassa oppilaan selviytymisessä arjen koulutyössä. Hankkeen kautta huolihoitajan apua saadaan vielä keväällä 2022.

**Tavoitteet**

Tavoite	Arviointikriteeri/ Mittari	Ta 2022	Ts 2023	Ts 2024
Opetuksen tehokkuuden arvioiminen	Päättötodistusten saaneiden prosentuaalinen määrä yhdeksäsluokkalaisista.	Tavoitteena on, että 100% yhdeksäsluokkalaisista saa päättötodistuksen.	Tavoitteena on, että 100% yhdeksäsluokkalaisista saa päättötodistuksen.	Tavoitteena on, että 100% yhdeksäsluokkalaisista saa päättötodistuksen.
Oppilaiden sijoittuminen toisen asteen oppilaitoksiin	Päättötodistusten saaneiden sijoittuminen toisen asteen oppilaitoksiin.	Tavoitteena on, että 100% yhdeksäsluokkalaisista siirtyy toisen asteen oppilaitoksiin	Tavoitteena on, että 100% yhdeksäsluokkalaisista siirtyy toisen asteen oppilaitoksiin	Tavoitteena on, että 100% yhdeksäsluokkalaisista siirtyy toisen asteen oppilaitoksiin
Opetuksen laadun arviointi	Toteutetaan vuosittain 6. lk:n oppimistulosten laadunarviointi matematiikassa ja äidinkielessä.  Osallistutaan vuosiluokilla 7.-9. mahdollisiin oppiainekohtaisiin valtakunnallisiin arviointeihin (kansallisissa arvioinneissa koulut valitaan satunnaisotannalla). Mikäli satunnaisotanta ei osu kohdalle, osallistutaan matematiikan valtakunnallisiin.	Kansallisessa ainekohtaisissa arvioinnissa sijoitutaan keskiarvon yläpuolelle (Makeko -koe ja SUK-koe)  Kansallisessa ainekohtaisissa arvioinnissa sijoitutaan keskiarvon yläpuolelle	Kansallisessa ainekohtaisissa arvioinnissa sijoitutaan keskiarvon yläpuolelle (Makeko -koe ja SUK-koe)  Kansallisessa ainekohtaisissa arvioinnissa sijoitutaan keskiarvon yläpuolelle	Kansallisessa ainekohtaisissa arvioinnissa sijoitutaan keskiarvon yläpuolelle (Makeko -koe ja SUK-koe)  Kansallisessa ainekohtaisissa arvioinnissa sijoitutaan keskiarvon yläpuolelle

**Lukuvuosi 2020-2021**

	Oppilaita yht.	Luokkia	Keskim. luokka koko	Pienluokka
Maunun koulu	221	13	17,00	17
Kirkonkylän koulu	192	10	19,20	5
Laukolan koulu	164	8	20,50	13
Merttelän koulu	64	3	21,33	0
Hiidenvainion koulu	106	5	21,20	9

**Tuntikehys/yleisopetuksessa olevat oppilaat 2020-2021**

Maunun koulu	439,58/221	1,94
Kirkonkylän koulu	315/192	1,64
Laukolan koulu	216/164	1,32
Merttelän koulu	90,5/64	1,41
Hiidenvainion koulu	124 /106	1,17

**Oppilaita/opettaja/koulu**

Oppilaita/opettaja

(ei sisällä erityisopettajia eikä pienryhmän oppilaita)

Maunun koulu	8,50
Kirkonkylän koulu	19,93
Laukolan koulu	20,50
Merttelän koulu	21,33
Hiidenvainion koulu	21,20

**Kuljetettavien oppilaiden (lakisääteiset) määrä**

Maunun koulu	88
Kirkonkylän koulu	2
Laukolan koulu	57
Merttelän koulu	20
Hiidenvainion koulu	12

**Lukuvuosi 2021-2022**

	Oppilaita yht.	Luokkia	Keskim. luokka koko	Pienluokka
Maunun koulu	227	13	17,46	22
Kirkonkylän koulu	154	7	22,00	5
Laukolan koulu	157	8	19,63	17
Merttelän koulu	76	4	19,00	0
Hiidenvainion koulu	153	7	21,86	10

**Tuntikehys/yleisopetuksessa olevat oppilaat 2021-2022**

Maunun koulu	424,58/227	1,87
Kirkonkylän koulu	208/154	1,35
Laukolan koulu	214/157	1,36
Merttelän koulu	99/76	1,30
Hiidenvainion koulu	175 /153	1,14

**Oppilaita/opettaja/koulu**

Oppilaita/opettaja

(ei sisällä erityisopettajia eikä pienryhmän oppilaita)

Maunun koulu	10,30
Kirkonkylän koulu	22,00
Laukolan koulu	19,63
Merttelän koulu	19,00
Hiidenvainion koulu	21,86

**Kuljetettavien oppilaiden (lakisääteiset) määrä**

Maunun koulu	89
Kirkonkylän koulu	2
Laukolan koulu	46
Merttelän koulu	38
Hiidenvainion koulu	9

**Tuloarviot ja määrärahat**

<u>Ulkoiset</u>	<u>Tp 2020</u>	<u>MTa2021</u>	<u>Ta2022</u>	<u>Ts2023</u>	<u>Ts2024</u>
Toimintatuotot	727 403	713 718	690 045	703 846	717 923
Toimintakulut	-5 568 154	-5 802 862	-5 893 677	-6 011 551	-6 131 782
josta palvelujen ostot	-967 998	-1 095 850	-1 098 901	-1 120 879	-1 143 297
Toimintakate	-4 840 751	-5 089 144	-5 203 632	-5 307 705	-5 413 859
<u>Sisäiset</u>					
Toimintatuotot				0	0
Toimintakulut	-1 745 471	-1 598 844	-1 873 984	-1 911 464	-1 949 693
Toimintakate	-1 745 471	-1 598 844	-1 873 984	-1 911 464	-1 949 693
<u>Ulkoiset+Sisäiset</u>					
Toimintatuotot	727 403	713 718	690 045	703 846	717 923
Toimintakulut	-7 313 625	-7 401 706	-7 767 661	-7 923 014	-8 081 475
<b>Toimintakate (=sitova)</b>	-6 586 222	-6 687 988	-7 077 616	-7 219 168	-7 363 552
muut laskennalliset erät	-254 943	-344 229	-311 198	-317 422	-323 770
poistot	-58 328	-27 807	-6 125	-6 248	-6 372

20.9. oppilasmäärät	2017-18	2018-19	2019-20	2120-21	2121-22	2122-23
yhteensä	740	761	785	791	821	831
Maunun koulu	255	252	246	238	249	270
Kirkonkylänkoulu	270	180	174	197	159	224
Laukolan koulu	159	167	190	177	174	167
Merttelän koulu	56	53	55	64	76	59
Hiidenvainion koulu		109	120	115	163	111

OPPILAAT KESKIM.	2018	2019	2020	2021	2022	muutos 2018/19	muutos 2019/20	muutos 2020/21	muutos 2021/22
yhteensä	704	773	789	804	825	9,8 %	2,1 %	1,9 %	2,6 %
Maunun koulu	254	250	243	243	258	-1,6 %	-2,8 %	0,0 %	6,2 %
Kirkonkylän koulu	233	178	184	181	186	-23,6 %	3,4 %	-1,6 %	2,8 %
Laukolan koulu	162	177	185	176	171	9,3 %	4,5 %	-4,9 %	-2,8 %
Merttelän koulu	55	54	59	69	69	-1,8 %	9,3 %	16,9 %	0,0 %
Hiidenvainion koulu		114	118	135	141		3,5 %	14,4 %	4,4 %

Ulk., sis, vyör., nettokustannukset:	tp2018	tp2019	tp2020	ta2021	ta2022	muutos 2018/19	muutos 2019/20	muutos 2020/21	muutos 2021/22
Yhteensä	5 904 380	6 050 276	6 281 478	6 311 909	6 684 991	2,5 %	3,8 %	0,5 %	5,9 %
Maunun koulu	2 034 229	2 050 039	2 002 613	2 011 267	2 115 134		-2,3 %	0,4 %	5,2 %
Kirkonkylän koulu	1 695 421	1 215 316	1 241 364	1 255 708	1 156 972		2,1 %	1,2 %	-7,9 %
Laukolan koulu	922 265	900 224	1 061 284	1 017 117	1 140 831		17,9 %	-4,2 %	12,2 %
Merttelän koulu	418 754	416 254	418 366	452 925	476 147		0,5 %	8,3 %	5,1 %
Hiidenvainion koulu		554 465	598 469	565 159	690 603		7,9 %	-5,6 %	22,2 %
Opvan hallinto	83 693								
Perusopetuksen hallinto									
Hankkeet									
Erityisopetus	750 018	913 978	959 382	1 009 733	1 105 304	21,9 %	5,0 %	5,2 %	

Kustannukset per oppilas:	2018	2019	2020	2021	2022	muutos 2018/19	muutos 2019/20	muutos 2020/21	muutos 2021/22
Koulut yhteensä	8 387	7 827	7 961	7 851	8 103	-6,7 %	1,7 %	-1,4 %	3,2 %
Maunun koulu	9 193	9 383	9 457	9 533	9 538	2,1 %	0,8 %	0,8 %	0,1 %
Kirkonkylän koulu	8 461	8 010	7 962	8 194	7 560	-5,3 %	-0,6 %	2,9 %	-7,7 %
Laukolan koulu	6 877	6 268	6 953	7 035	8 011	-8,9 %	10,9 %	1,2 %	13,9 %
Merttelän koulu	8 798	8 891	8 307	7 820	8 240	1,1 %	-6,6 %	-5,9 %	5,4 %
Hiidenvainion koulu		6 046	6 288	5 442	6 238		4,0 %	-13,5 %	14,6 %

Oppilaskohtaiseen kustannukseen on laskettu mukaan Hallinto, Hankkeet ja Erityisopetus koulujen oppilasmäärien suhteessa

## HYVINVOINTITOIMIALA

Ruskon kunnan hyvinvointitoimiala

- edistää kuntalaisten mukaisesti kunnan asukkaiden hyvinvointia ja alueensa elinvoimaa;
- seuraa kuntalaisten terveyttä ja hyvinvointia, niihin vaikuttavia tekijöitä väestöryhmittäin sekä kunnan palveluissa toteutettuja toimenpiteitä, joilla vastataan kuntalaisten hyvinvointitarpeisiin;
- vastaa kunnan eri toimialojen ja toimijoiden yhteistyöstä terveyden ja hyvinvoinnin edistämiseksi;
- vastaa kirjasto- ja kulttuuripalveluista, liikuntapalveluista, nuorisopalveluista sekä etsivästä nuorisotyöstä.

Vuoden 2022 toiminnallisissa tavoitteissa painottuvat toimialan oman palvelutuotannon kohteena olevat toiminnot. Palvelusuunnitelman kuvauksissa on painotettu vastuualueiden lakisääteisiä tehtäviä. Toiminnan painopisteet perustuvat kunnan strategiaan ja tavoiteohjelmiin, ja tarkoitus on suunnata toimialan työtä jatkossakin pitkän tähtäimen tavoitteita palvelemaan kehittämistoimintaan ja hyvinvoinnin edistämisen käytännön kokeiluihin. Jatkossa on tärkeää pystyä varautumaan sote-uudistuksen tuomiin muutoksiin. Tästä syystä mm. keskushallinnon toiminnallisiin tavoitteisiin on lisätty hyvinvoinnin ja terveyden edistämisen mittari.

Toimialan talousarvioesitys on sisäisen talousarviokehityksen mukainen. Esitettyjen menolisäysten priorisoinnin jälkeen talousarvioesitys on noin 65 000 euroa alle talousarviokehityksen. Menolisäysten priorisoinnin myötä mm. yhdistysten avustusten määrärahalisäys sekä osallistavan budjetoinnin määrärahat (kv 31.5.2021 § 28, kh 20.9.2021 § 199) eivät sisälly talousarvioesitykseen. Verrattuna vuoden 2021 talousarvioon esitys sisältää hyvinvointiohjelman tavoitteiden mukaisesti resurssien vahvistamista lasten, nuorten ja perheiden varhaisen tuen palveluihin, ensi sijassa etsivään nuorisotyöhön sekä konkreettisen kasvatusavun eli ns. nannyn palveluihin. Lisäksi menolisäystä aiheuttavat toimialan kehittämishankkeiden omarahoitusosuuksien kattaminen esimerkiksi senioriasumisen, kuntalaisdemokratiapalvelujen sekä lasten ja nuorten harrastustakuuhankkeiden osalta.

### 4.4. KIRJASTO- JA KULTTUURIPALVELUT

#### Palvelusuunnitelma

**Kirjastopalvelut** tarjoaa kirjastolain mukaisesti uudistuvan kokoelman osana Vaski-kirjastoja, edistää lukemista ja monipuolisia lukutaitoja sekä tarjoaa tiloja kansalaistoimintaan ja oppimiseen. Vuoden 2022 toiminnalliset tavoitteet liittyvät mediakasvatukseen sekä yhteiskunnallisen vuoropuhelun roolin vahvistamiseen kirjastopalveluissa.

**Kulttuuritoimen** tehtävänä on paitsi edistää kulttuurin harrastamista, myös edistää kulttuuria ja taidetta osana asukkaiden hyvinvointia ja terveyttä, osallisuutta ja yhteisöllisyyttä sekä paikallista ja alueellista elinvoimaa. Kunta hankkii vapaan sivistystyön opetuksen ostopalveluna Raisio-opistolta ja Taiteen perusopetusta Turun musiikinopetus Oy:ltä. Vuoden 2022 tavoitteet liittyvät kulttuurihyvinvointipalveluiden kehittämiseen.

**Talousarvioesitykseen sidotut tavoitteet**

Tavoite	Arviointikriteeri/Mittari	Ta 2022	Ts 2023	Ts 2024
Kirjastotoimen resursointi on riittävä.	Toimintakulut € / asukas	66,72	66,72	66,72
	Aineistomääräraha € / asukas	8,5	9,15	9,15
	Henkilötyövuodet / asukas	0,8	0,8	0,8
Kirjastopalveluiden toiminnan painopisteet ovat tarkoituksenmukaisia.	Lainat / asukas	13,5	13,5	13,5
	Fyysiset käynnit / asukas	5	5	5
	Monipuoliset lukutaidot, tuntien määrä	> 10	> 10	> 10
Kulttuuria edistetään osana kuntalaisten terveyttä ja hyvinvointia.	Pisteet kulttuurin TEA-viisarissa	47	47	47
	Kulttuurihyvinvointipalveluiden tarve tunnistetaan ja niitä tarjotaan	Kyllä	Kyllä	Kyllä
Tarjotaan taidekasvatusta ja mahdollisuus suorittaa tutkinto taiteen perusopetuksessa.	Taidekasvatusta järjestetään	Kyllä	Kyllä	Kyllä
	Taiteen perusopetuksen opiskelijoiden määrä	> 20	> 18	> 18
Kannustetaan elinikäiseen oppimiseen järjestämällä vapaan sivistystyön opetusta.	Toteutuneiden opetustuntien määrä	> 600	> 600	> 600
	Opetukseen osallistuneiden määrä	> 400	> 400	> 400
Tiivistetään järjestöjen ja yhdistysten kanssa tehtävää yhteistyötä yhteisten hyvinvointitavoitteiden mukaisesti.	Kunnan ja yhdistysten toiminta liittyy kunnan hyvinvointityön tavoitteisiin.	Kyllä	Kyllä	Kyllä
	Yhdistysohjelma ohjaa yhteistyötä.	Laaditaan ohjelma.	Kyllä	Kyllä

## 4.5. LIIKUNTA- JA NUORISOPALVELUT

### Palvelusuunnitelma

**Liikuntapalvelut** tarjoaa liikuntalain mukaisesti kuntalaisille monipuolisia liikuntaolosuhteita sekä tukee paikallisten liikunta- ja urheiluseurojen toimintaa. Vuoden 2022 aikana kunnan järjestämää liikuntapalvelua kohdennetaan väestöryhmiin, joiden liikunnan osallistumisessa on esteitä. Tavoitteena on myös tukea vähän liikkuvien liikunnan harrastamista liikunnanohjauspalveluja kehittämällä. Erityisesti liikuntapalvelujen ja nuorisopalvelujen yhteistyötä on tarkoitus tiivistää.

**Nuorisopalvelut** tukee nuorisolain mukaisesti nuorten kasvua, itsenäistymistä ja osallisuutta yhteiskunnassa järjestämällä nuorille suunnattuja palveluja ja avoimia tiloja sekä edistämällä nuorten kansalaistoimintaa. **Etsivä nuorisotyö** tavoittaa tuen tarpeessa olevia nuoria ja auttaa heitä palvelujen ja tuen piiriin, joilla edistetään mm. itsenäistymistä ja pääsyä koulutukseen ja työmarkkinoille. Kunnan omassa nuorisopalvelutarjonnassa panostetaan vuonna 2021 kouluilla

tehtävään työhön, etsivään nuorisotyöhön, ohjattuun nuorisotalotoimintaan sekä retkiin, leireihin ja kesäkerhotoimintaan, joihin kaikilla nuorilla on mahdollisuus osallistua taloudellisesta tilanteesta riippumatta. Vuonna 2022 laajennetaan etsivän nuorisotyön työpanosta, jotta nuorison hyvinvointia voidaan tukea mahdollisimman varhain ja estää ongelmien mutkistuminen.

**Talousarvioesitykseen sidotut tavoitteet**

Tavoite	Arviointikriteeri/ Mittari	Ta 2022	Ts 2023	Ts 2024
Mahdollistetaan kuntalaisille ja yhdistyksille hyvät liikuntaolosuhteet ja aktiivinen arki	Olosuhteita kehitetään ja ylläpidetään suunnitelmallisesti. Liikuntaseurojen toimintaa tuetaan.	Kyllä.  Kyllä.	Kyllä.  Kyllä.	Kyllä.  Kyllä.
Tarjotaan liikuntapalveluja vähän liikkuville ja niille, joille ei tarjolla palveluja	Erityisryhmien ja ikääntyneiden liikuntaryhmien määrät. Liikunnanohjausta vähän liikkuville.	7 ryhmää. Liikunnanohjausta tarjolla säännöllisesti osana terveydenhuoltoa.	8 ryhmää. Selkeä toimintamalli ja resurssointi liikunnanohjaukselle.	8 ryhmää. Selkeä toimintamalli ja resurssointi liikunnanohjaukselle.
Tarjotaan avoimia nuorisopalveluja kaikille – myös sähköisesti	Toimintapäivien ja tapahtumien määrät. Palveluja tarjolla verkossa.	Avointa toimintaa 4 pv / vko. Leirejä, retkiä ja kesäkerhoa suunnitelman mukaan. Kyllä.	Avointa toimintaa 4 pv / vko. Leirejä, retkiä ja kesäkerhoa suunnitelman mukaan. Kyllä.	Avointa toimintaa 4 pv / vko. Leirejä, retkiä ja kesäkerhoa suunnitelman mukaan. Kyllä.
Nuorisopalvelut tukee koulujen toimintaa ja syrjäytymisuhan alla olevat saavat apua	Nuorisopalveluja tarjolla kouluissa. Etsivän nuorisotyö asiakkaat.	Kyllä.  >20	Kyllä.  >20	Kyllä.  >20



**Tuloarviot ja määrärahat**

<u>Ulkoiset</u>	<u>Tp 2020</u>	<u>MTa2021</u>	<u>Ta2022</u>	<u>Ts2023</u>	<u>Ts2024</u>
Toimintatuotot	62 632	73 600	73 900	75 378	76 886
Toimintakulut	-740 402	-826 256	-906 671	-924 804	-943 301
josta palvelujen ostot	-125 402	-151 155	-159 410	-162 598	-165 850
Toimintakate	-677 770	-752 656	-832 771	-849 426	-866 415
<u>Sisäiset</u>					
Toimintatuotot	43 537				
Toimintakulut	-287 471	-248 283	-256 609	-261 741	-266 976
Toimintakate	-243 934	-248 283	-256 609	-261 741	-266 976
<u>Ulkoiset+Sisäiset</u>					
Toimintatuotot	106 169	73 600	73 900	75 378	76 886
Toimintakulut	-1 027 873	-1 074 539	-1 163 280	-1 186 546	-1 210 277
<b>Toimintakate (=sitova)</b>	-921 704	-1 000 939	-1 089 380	-1 111 168	-1 133 391
muut laskennalliset erät	-67 027	-49 055	-52 831	-53 888	-54 965
poistot	-80 137	-79 150	-78 783	-80 359	-81 966

## 5. SOSIAALI- JA TERVEYDENHUOLLON PALVELUT

Raision kaupunki ja Ruskon kunta ovat yhteistoimintasopimuksessaan (vuonna 2009) sopineet kuntien järjestettäviksi säädettyjen lakisääteisten sosiaali- ja terveydenhuollon tehtävien järjestämisestä sekä erikoissairaanhoidon ja kehitysvammahuollon erityispalvelujen tilaamisesta. Sopijakunnat muodostavat sosiaali- ja terveydenhuollon yhteistoiminta-alueen, jossa palvelujen järjestäjänä toimii Raision kaupunki ja palvelujen tuottajana Raision kaupungin sosiaali- ja terveyslautakunta.

Eduskunta hyväksyi kesäkuussa 2021 hallituksen esityksen koskien hyvinvointialueiden perustamista sekä sosiaali- ja terveydenhuollon ja pelastustoimen järjestämisen uudistamista. uudistusta koskeva lainsäädäntö tulee voimaan porrastetusti. Sosiaali- ja terveydenhuollon järjestämisvastuu siirtyy kunnilta hyvinvointialueille 1.1.2023.

Väliaikainen valmistelutoimielin huolehtii maakunnan sosiaali- ja terveydenhuollon uudistuksen valmistelusta ennen maaliskuun 2022 alkua, jolloin aluevaltuusto aloittaa. Toimielin edustaa kaikkia Varsinais-Suomen kuntia ja kuntayhtymiä.

### Sosiaali- ja terveysterveystoimet tehtäväalueittain

Tehtäväalue	<i>TP 2018</i>	<i>TP 2019</i>	<i>TP2020</i>	RAISION ES.	RUSKON	RUSKON
				<i>TA 2021</i>	<i>MTA 2021</i>	<i>TA 2022</i>
210 Aikuissosiaalityö	465 455	674 557	628 077	622 319	590 000	954 264
212 Perhepalvelut	1 158 717	1 299 186	1 389 262	1 239 439	1 530 000	1 521 627
220 Vammaispalv	1 258 837	1 327 461	1 323 301	1 483 894	1 360 000	1 706 489
240 Hoito- ja hoiva	2 622 459	3 142 981	3 515 356	3 909 513	3 780 000	4 160 098
250 Perusterveydenh.	1 699 906	1 773 505	2 234 220	2 176 932	2 090 000	2 266 291
270 Suun terveh.	524 084	592 874	651 101	629 448	650 000	707 793
280 Aik.psykosos.palv	169 054	184 295	180 941	158 027	150 000	209 323
290 Erikoissairaanhoido	6 622 323	6 895 555	6 965 812	7 408 995	7 450 000	7 526 115
<b>Kaikki yhteensä</b>	<b>14 520 836</b>	<b>15 890 414</b>	<b>16 888 070</b>	<b>17 628 567</b>	<b>17 600 000</b>	<b>19 052 000</b>
muutos edelliseen vuoteen	0,7 %	9,4 %	6,3 %	4,4 %	4,2 %	8,3 %

## 5.1. AIKUISSOSIAALITYÖ JA -PSYKOSOSIAALISET PALVELUT

### Tavoitteet

Tavoite/aikuis-sosiaalityö	Arviointikriteeri/ Mittari	Ta 2022	Ts 2023	Ts 2024
Asiakasmäärän vähentäminen	Asiakasperheet, enintään	70		

Tavoite/ Päihdehuolto	Arviointikriteeri/ Mittari	Ta 2022	Ts 2023	Ts 2024
Päihdehuollon asiakasmäärän vähentäminen ja avohoitopainotteisuuden lisääminen	asiakasmäärä/avohoito, enintään	50		
	hoitopäivät/laitushoito, enintään	140		

### Tuloarviot ja määrärahat

<u>Ulkoiset</u>	<u>Tp 2020</u>	<u>MTa2021</u>	<u>Ta2022</u>	<u>Ts2023</u>	<u>Ts2024</u>
Toimintatuotot					
Toimintakulut	-830 735	-756 126	-1 179 713		
josta palvelujen ostot	-809 014	-740 000	-1 163 587		
Toimintakate	-830 735	-756 126	-1 179 713	0	0
<u>Sisäiset</u>					
Toimintatuotot					
Toimintakulut					
Toimintakate		0	0	0	0
<u>Ulkoiset+Sisäiset</u>					
Toimintatuotot	0			0	0
Toimintakulut	-830 735	-756 126	-1 179 713	0	0
<b>Toimintakate (=sitova)</b>	-830 735	-756 126	-1 179 713	0	0
muut laskennalliset erät		-754	-754		
poistot					

## 5.2. PERHEPALVELUT

Tehtäväalue sisältää psykiatrisen sairaanhoitajan toimen, jota hyödynnetään usealla toimialueella.

### Tavoitteet

Tavoite/ Lastensuojelutyö	Arviointikriteeri/ Mittari	Ta 2022	Ts 2023	Ts 2024
Avohuollon ja ennalta- ehkäisevän työn lisääminen	Ennaltaehkäisevän työn asiakkaat, vähintään	80		
	Avohuollon asiakkaat, vähintään	70		
Kodin ulkopuolelle sijoitet-tavien määrän vähene-minen vuodesta 2017	Asiakkaat, enintään	6		
Tyytyväisiä tai erittäin tyytyväisiä elämäänsä, yläkoulun 8.-9. lk., 68,2 % v. 2021	% oppilaista	75		
Nuorten psykiatriset palvelut, erikoissairaanhoidon avohoitokäynnit	käynnit 1000 ko. ikäistä kohti, 800 v. 2019	600		

### Tuloarviot ja määrärahat

	<u>Tp 2020</u>	<u>MTa2021</u>	<u>Ta2022</u>	<u>Ts2023</u>	<u>Ts2024</u>
<u>Ulkoiset</u>					
Toimintatuotot	894				
Toimintakulut	-1 391 669	-1 530 621	-1 522 248		
josta palvelujen ostot	-1 390 989	-1 530 000	-1 521 627		
Toimintakate	-1 390 775	-1 530 621	-1 522 248	0	0
<u>Sisäiset</u>					
Toimintatuotot					
Toimintakulut					
Toimintakate		0	0	0	0
<u>Ulkoiset+Sisäiset</u>					
Toimintatuotot				0	0
Toimintakulut	-1 391 669	-1 530 621	-1 522 248	0	0
<b>Toimintakate (=sitova)</b>	-1 391 669	-1 530 621	-1 522 248	0	0
muut laskennalliset erät poistot		-395	-394		

### 5.3. VAMMAISPALVELUT

#### Tuloarviot ja määrärahat

<u>Ulkoiset</u>	<u>Tp 2020</u>	<u>MTa2021</u>	<u>Ta2022</u>	<u>Ts2023</u>	<u>Ts2024</u>
Toimintatuotot					
Toimintakulut	-1 323 103	-1 360 000	-1 706 489		
josta palvelujen ostot	-1 323 103	-1 360 000	-1 706 489		
Toimintakate	-1 323 103	-1 360 000	-1 706 489	0	0
<u>Sisäiset</u>					
Toimintatuotot					
Toimintakulut					
Toimintakate		0	0	0	0
<u>Ulkoiset+Sisäiset</u>					
Toimintatuotot				0	0
Toimintakulut	-1 323 103	-1 360 000	-1 706 489	0	0
<b>Toimintakate (=sitova)</b>	-1 323 103	-1 360 000	-1 706 489	0	0
muut laskennalliset erät		-409	-409		
poistot					

## 5.4. HOITO- JA HOIVAPALVELUT

### Tavoitteet

Tavoite	Arviointikriteeri/ Mittari	Ta 2022	Ts 2023	Ts 2024
Kotihoidon osuuden kasvu vanhusten-hoidossa	Peittävyys/yli 75-v., vähintään	25 %		
	Omaishoidontuen asiakkaat, vähintään	70		
Tehostetun palveluasumisen osuuden lasku ja pitkäaikais-hoidon nykyisen tason säilyttäminen	Tehostetun palveluasumisen hoidon peittävyys/yli 75-v., enintään	7		
	Pitkäaikaislaitoshoidon peittävyys/yli 75-v., enintään	0,1 %		

### Tuloarviot ja määrärahat

<u>Ulkoiset</u>	<u>Tp 2020</u>	<u>MTa2021</u>	<u>Ta2022</u>	<u>Ts2023</u>	<u>Ts2024</u>
Toimintatuotot					
Toimintakulut	-3 565 571	-3 831 363	-4 211 461		
josta palvelujen ostot	-3 515 357	-3 780 000	-4 160 098		
Toimintakate	-3 565 571	-3 831 363	-4 211 461	0	0
<u>Sisäiset</u>					
Toimintatuotot					
Toimintakulut					
Toimintakate	0	0	0	0	0
<u>Ulkoiset+Sisäiset</u>					
Toimintatuotot	0			0	0
Toimintakulut	-3 565 571	-3 831 363	-4 211 461	0	0
<b>Toimintakate (=sitova)</b>	<b>-3 565 571</b>	<b>-3 831 363</b>	<b>-4 211 461</b>	<b>0</b>	<b>0</b>
muut laskennalliset erät		-1 003	-1 003		
poistot					

## 5.5. PERUSTERVEYDENHUOLTO

Vahdon terveysaseman laitoshuollon siirryttyä tekniseen toimeen sisältää nimikemuutoksen laitoshuoltajasta terveydenhoitajaksi ja täydennystä 50 %:n työajasta täysiaikaiseksi, kustannusvaikutus 25.100 euroa.

### Tavoitteet

Tavoite/ vastaanottopalvelut	Arviointikriteeri/ Mittari	Ta 2022	Ts 2023	Ts 2024
Toimiva perusterveydenhuollon vastaanotto toiminta	Lääkäripalveluiden peittävyys, vähintään  Ei-kiireellinen odotusaika lääkärille, enintään	60 %  2 viikkoa		

### Tuloarviot ja määrärahat

<u>Ulkoiset</u>	<u>Tp 2020</u>	<u>MTa2021</u>	<u>Ta2022</u>	<u>Ts2023</u>	<u>Ts2024</u>
Toimintatuotot					
Toimintakulut	-2 256 148	-2 108 504	-2 284 795		
josta palvelujen ostot	-2 234 432	-2 090 000	-2 266 291		
Toimintakate	-2 256 148	-2 108 504	-2 284 795	0	0
<u>Sisäiset</u>					
Toimintatuotot					
Toimintakulut					
Toimintakate	0	0	0	0	0
<u>Ulkoiset+Sisäiset</u>					
Toimintatuotot	0			0	0
Toimintakulut	-2 256 148	-2 108 504	-2 284 795	0	0
<b>Toimintakate (=sitova)</b>	<b>-2 256 148</b>	<b>-2 108 504</b>	<b>-2 284 795</b>	<b>0</b>	<b>0</b>
muut laskennalliset erät		-481	-479		
poistot					

## 5.6. SUUN TERVEYDENHUOLTO

### Tavoitteet

Tavoite	Arviointikriteeri/ Mittari	Ta 2022	Ts 2023	Ts 2024
Kattavat suun terveydenhuollon palvelut koko väestölle	Suun terveydenhuollon peittävyys/alle 18-vuotiaat, vähintään	80 %		
	Suun terveydenhuollon peittävyys/yli 18-vuotiaat, vähintään	40 %		
	Odotusaika kiireettömään hoitoon	alle 2 kk		

### Tuloarviot ja määrärahat

	<u>Tp 2020</u>	<u>MTa2021</u>	<u>Ta2022</u>	<u>Ts2023</u>	<u>Ts2024</u>
<u>Ulkoiset</u>					
Toimintatuotot					
Toimintakulut	-664 240	-663 002	-720 795		
josta palvelujen ostot	-651 097	-650 000	-707 793		
Toimintakate	-664 240	-663 002	-720 795	0	0
<u>Sisäiset</u>					
Toimintatuotot					
Toimintakulut					
Toimintakate		0	0	0	0
<u>Ulkoiset+Sisäiset</u>					
Toimintatuotot				0	0
Toimintakulut	-664 240	-663 002	-720 795	0	0
<b>Toimintakate (=sitova)</b>	-664 240	-663 002	-720 795	0	0
muut laskennalliset erät		-185	-185		
poistot					



## 5.7. ERIKOISSAIRAANHOITO

### Tuloarviot ja määrärahat

<u>Ulkoiset</u>	<u>Tp 2020</u>	<u>MTa2021</u>	<u>Ta2022</u>	<u>Ts2023</u>	<u>Ts2024</u>
Toimintatuotot					
Toimintakulut	-7 004 121	-7 491 648	-7 567 763		
josta palvelujen ostot	-6 965 817	-7 450 000	-7 526 115		
Toimintakate	-7 004 121	-7 491 648	-7 567 763	0	0
<u>Sisäiset</u>					
Toimintatuotot					
Toimintakulut					
Toimintakate		0	0	0	0
<u>Ulkoiset+Sisäiset</u>					
Toimintatuotot				0	0
Toimintakulut	-7 004 121	-7 491 648	-7 567 763	0	0
<b>Toimintakate (=sitova)</b>	-7 004 121	-7 491 648	-7 567 763	0	0
muut laskennalliset erät		-189	-188		
poistot					

INVESTOINNIT							
hanke	kuvaus	vaikuttavuus	proj	2022	2023	2024	2022-24yht
<b>KORJAUS- JA LAAJENNUSINVESTOINNIT</b>							
Päiväkotien ovien sähkölukitus/ <b>Varhaiskasvatus</b>	Päiväkotien ovien sähkölukitus,Kiinteistö/vuosi 20 000 €/kpl	Turvallisuuden parantaminen	8033	20 000	20 000		40 000
Maununtupa Keittiösaneeraus/ <b>Raision sote</b>	Maununtuvan keittiön muutostyö, jotta keittiö vastaisi tämän päivän vaatimuksia.	Toiminnallisuuden parantaminen, ja asiakastytyväisyys	8034	60 000			60 000
Ruskotalon vesikate	Ruskotalon koko vanhan osan vesikaton uusiminen.	Korjausvelkalistasta	8017	150 000			150 000
Maunun tuvan puuosien maalaus	Maununtuvan puuosien maalaus.	Korjausvelkalistasta		30 000			30 000
Esteettömyyskartoitukset ja korjaukset / <b>Hyvinvointilautakunta</b>	Selvitetään esteettömyysarpeet ja tehdään niihin korjauksia. 2022 lisäykset esteettömyyskorjauksiin, Tehdään Vahdon lähikirjastoon kartoituksessa vaaditut esteettömyyskorjaukset.	Palvelun parantamista. Käyttötalouteen ei suuria vaikutuksi					
			8031	70 000	30 000		100 000
<b>RAKENNUKSET (korjaus)</b>			<b>111</b>	<b>330 000</b>	<b>50 000</b>	<b>0</b>	<b>380 000</b>
Kaavateiden päällystys ja peruskorj	Kaavateiden päällystys ja peruskorjaus infra-selvityksen mukaisesti.	Palvelun parantamista, Strategian mukainen palauteeseen vastaaminen	8204	100 000	100 000	100 000	300 000
Leikkipaikat/ <b>Hyvla+tekla</b>	Vanhoiden leikkipaikkojen välineiden uusimista ja kunnossapitoa, sekä päiväkotien leikkipaikkainvestoinnit + kehittäminen	Lasten viihtyvyyteen panostamista	8400	40 000	40 000	40 000	120 000
							0
<b>KIINTEÄT RAKENTEET JA LAITTEET</b>			<b>113</b>	<b>140 000</b>	<b>140 000</b>	<b>140 000</b>	<b>420 000</b>
Kota/ <b>Varhaiskasvatus</b>	Päiväkotipaikkojen lisääminen	Pystytään vastaamaan lapsimäärän kasvuun	8035	25 000			25 000
Kirkonkylän koulun saneeraus	Hankesuunnitelma 2023, 2024 kustannus tarkentuu	Perusopetuksen laatu, kouluviihtyvyys ja nuorisopalvelut paranevat.			20 000	200 000	220 000
Maunun koulun laajennus	Maunun koulun laajennus ja perusparannus	Perusopetuksen laatu, kouluviihtyvyys ja nuorisopalvelut paranevat.	8020	1 900 000			1 900 000
<b>RAKENNUKSET (laajennus)</b>			<b>211</b>	<b>1 925 000</b>	<b>20 000</b>	<b>200 000</b>	<b>2 145 000</b>
<b>UUSINVESTOINNIT</b>							
Aurinkoenergian hyödyntäminen/ <b>tekninen</b>	Tehdään selvitys miten kunnan kiinteistöt pystyisivät tehokkaimmin siirtymään uusiutuvan energian käyttöön, selvitetään myös rahoitusvaihtoehdot ja toimintamallit.	Energian säästö tarkentuu selvityksen valmistuessa, Takaisinmaksulaskelmat, rahoitus ja aikataulu vaikuttaa suunnitelmavuosien kustannuksiin			50 000	50 000	100 000
Tietojärjestelmien kehittäminen/ohjelmistot/ <b>tietohallinto</b>	<b>Tietohallinto:</b> Tietotekniikan kehittämistä; Varmuuskopiointilisenssit 5 vuodeksi, 25 virtuaalikonetta, n.7000e		8704	8 000	10 000	10 000	28 000
<b>TIETOKONEOHJELMISTOT</b>			<b>301</b>	<b>8 000</b>	<b>60 000</b>	<b>60 000</b>	<b>128 000</b>
Joukkoliikenne	Perustuu Föli-sopimukseen		8702	10 000	10 000		20 000
Liikenneturvallisuus	Liikenneturvallisuuteen panostus (suojatiet, merkinnät, ym)			30 000	15 000	15 000	60 000
Hujalan kevyeenliikenteenväylä välille kirkonristeys -Wallininkuja	Suunnittelu 2022, Rakentaminen 2023 MAL hanke, valtion osuus 50%, suunnitelmat myös klv välille kirkonristeys Päällistönmäki	Liikenneturvallisuus	8231	50 000	450 000		500 000
Fölin liityntäparkki, pysäkkikatokset	2022-2024 liityntäpysäköinnin kehittämistä, Linja-auto pysäkkien katokset= 150th à 30th/vuosi 3vuotta---ELY maksaa puolet	Palvelun parantamista	8714	30 000	30 000	30 000	90 000
<b>MUUT PITKÄVAIKUTTEISET MENOT</b>			<b>302</b>	<b>120 000</b>	<b>505 000</b>	<b>45 000</b>	<b>670 000</b>

hanke	kuvaus	vaikuttavuus	proj	2022	2023	2024	2022-24yht
Teknisen sektorin varastotilojen uusiminen/ Tekninen	Varastotilojen laajentaminen , Sosiaalilatit sekä varastotilat teknisille palveluille	Selvitys 2020 liikuntapaikkojen huoltorakennuksen yhdistämisestä (kiinteistöryhmä), rakentaminen 2023	8030	25 000	150 000	100 000	275 000
Ruskon urheilukenttien huoltorakennus/ hyvinvointilautakunta	Ruskon urheilukenttien huoltorakennus	Palvelun parantamista, jonka avulla lisätään asukkaiden viihtyvyyttä ja edistetään hyvinvointia. Käyttötalouteen vaikutuksia.	8028	25 000	200 000	100 000	325 000
<b>RAKENNUKSET (UUDET)</b>			<b>211</b>	<b>50 000</b>	<b>350 000</b>	<b>200 000</b>	<b>600 000</b>
Autosähköpaikat	Ruskotalon latauspiste, 2024 alusta kaikilla yli 20 paikkaa olevilla kiinteistöillä tulee olla latauspaikka, toteutetaan Ruskotalolle ja kattaa kiinteistöt hiidenvainio, Ruskotalo, Maunun koulu ja Kirkonkylän koulu, Toteutetaan VIRTA maksu ja latauspisteenä			12 000			12 000
Päällistönmäen kt/tiet, valot	2023 päälllystystä, valaistuista ja viimeistelyä	2020 7 tonttia, joista tontinmyyntituloja ja liittymismaksut	8216	20 000	100 000		120 000
Aholan teollisuustontit kt/tiet, valot	Suunnittelu ja rakentaminen mahdollisesti 2022	teollisuustonttien myynti	8228	120 000			120 000
Ketunluolan kt/tiet, valot	Suunnittelun aloitus 2022	2023 21 tonttia ja 2024 12 tonttia, joista tontinmyyntituloja ja liittymismaksut	8206	50 000	300 000	400 000	750 000
Valkiawuoren kt/tiet,valot	Valkiawuoren alueen III vaiheen rakentaminen	26 uutta tonttia joista tontinmyyntituloja ja liittymismaksut	8205	200 000			200 000
Vahdon katuvalot	Vahdon katuvalojen kaapelointi+jalustat, yhteishanke Caruna ja Telia	Valaistuksen uudistaminen	8229	30 000	30 000	30 000	90 000
2021 Paasniitun jatko rakentaminen ja kuntoportaat, sekä lähivirkistysalue/ 2022 Päällistönmäen lähiliikuntapaikka/2023 Vahdon kuntoportaat hyvinvointilautakunta	Ruskon liikuntaolosuhteiden kehittäminen. Toteutus tapahtuu erillisen kokonaisuunnitelman mukaan, jossa osallistetaan kunnan asukkaita mukaan suunnitteluun./Hyvinvointilautakunta	Palvelun parantamista, jonka avulla lisätään asukkaiden viihtyvyyttä ja edistetään hyvinvointia. Käyttötalouteen vaikutuksia.	8410	50 000	20 000		70 000
Ely rahoitus 30% - 50%				-15 000			-15 000
Keskustan kehittäminen	Tori alueen kehittäminen seurakunnan ja kunnantalon väliin, keskustan kokonaistarkastelua	Asukkaiden ja yhdistysten palvelun parannus	8405	30 000	150 000		180 000
Tori/rahoitus	Rahoitus Varsin Hyvä ry:ltä, 30-35%		8405	-10 000	-50 000		-60 000
Vahdon pururata/Led-valot				20 000			20 000
Koirapuistojen rakentaminen/ Hyvinvointilautakunta	Määrärahan varmistuessa, tehdään hankerahoitushaku, jolloin ko. määräraha olisi 50 %:n omavastuuosuus kokonaisrahoituksesta. Mikäli ulkopuolista rahoitusta saadaan, projektissa voitaisiin mahdollisesti rakentaa koirapuisto.	Asukkaiden palvelun parantamista		25 000			25 000
Urheilukenttien pukusuojat/Hyvinvointilautakunta	Hankitaan siirreltävät pukusuojat urheilukentille. Hankitaan paikallisten urheiluseurojen aloitteen perusteella liikuteltavat pukusuojat kenttien laidalle. Suojat mahdollistavat esim. isompien turnausten järjestämisen kunnassa.			12 000			12 000
<b>KIINTEÄT RAKENTEET JA LAITTEET</b>			<b>313</b>	<b>544 000</b>	<b>550 000</b>	<b>430 000</b>	<b>1 524 000</b>
Päällistönmäen kt/vesih	2023 Rekikaaren poikkikadut		8203		20 000		20 000
Aholan teollisuustontit kt/vesih	Suunnittelun aloitus 2022, Rakentaminen 2022	teollisuustonttien myynti	8232	30 000			30 000
Ketunluolan kt/vesih	Suunnittelun aloitus 2022, Rakentaminen 2023 21 tonttia	2023 21 tonttia, joista tontinmyyntituloja ja liittymismaksut	8226	10 000	150 000		160 000
Digitalisointi	vesilaitoksen järjestelmien digitalisointi	Tiedon parantaminen	8716	10 000			10 000
Valkiawuoren kt/vesih	Valkiawuoren alueen III vaiheen rakentaminen	2022 26 uutta tonttia joista tontinmyyntituloja ja liittymismaksut	8220	100 000			100 000
Uusien kaavatonttien vesihuoltoon liittäminen	Uusien kaavatonttien vesihuoltoon liittäminen, Aholan teollisuustontit 2022	Mahdollistaa tontinmyynnin	8219	70 000	30 000		100 000

hanke	kuvaus	vaikuttavuus	proj	2022	2023	2024	2022-24yht
Rusko-Turku viemäriinjan saneeraus	Suunnittelua jatketaan, Suunnittelun tulos vaikuttaa toteutusaikatauluun ja kustannuksiin, kustannusarvio on yli 1,0 milj €	Pääviemäri, joka on rakennettu -70 luvulla, riski kunnan viemäri-järjestelmässä, selvitetään kuntoa ja vaihtoehtoja	8224		100 000	500 000	600 000
Osuuskuntien vastaanotto	Osuuskuntien vastaanoton aiheuttamat muutokset kunnan järjestelmiin	Osuuskunna liitetään osaksi kunnan verkostoa	8227	10 000	10 000		20 000
Jätevesiviemärien saneeraus	Jätevesiviemärien saneeraus	Betoniviemäreiden sujutus, sekä jv verkoston parannusta	8223	60 000	60 000	60 000	180 000
							0
<b>KIINTEÄT RAKENTEET JA LAITTEET (vesihuoltolaitos)</b>			<b>313</b>	<b>290 000</b>	<b>370 000</b>	<b>560 000</b>	<b>1 220 000</b>
Turvamerat / tekninen	Turvameroiden uusinta 20th/vuosi	Turvallisuuden lisääminen ja mahdollisen ilkvallan selvittäminen	8718	20 000	20 000	20 000	60 000
Tietojärjestelmien kehittäminen/laitteet /tietohallinto	<b>Tietohallinto:</b> Tietotekniikan kehittämistä; Uusi varmuuskopiointitalennin, vanhasta loppuu tukipalvelut. PowerProtect 3300 Appliance, 8TB, tukipalvelut 5 vuotta, 9500e, Uudet palomuurit, vanhasta loppuu tukipalvelut. Vanhasta poiketen kahdennetaan palomuurit palvelujen varmistamiseksi, takuu 5 vuotta. Kpl hinta 2800e, yht 5600e		8708	16 000			16 000
Kirjastojen kalustuksen uusiminen. /Hyvinvointilautakunta	2022 Vahto	Palvelun parantamista, jonka avulla lisätään kirjastojen toiminnallisuutta ja viihtyvyyttä. Käyttölouteen ei vaikutuksia.	8712	20 000			20 000
Ruskotalon AV-laitteistot/Hyvinvointilautakunta	Uusitaan Ruskotalon esitystekniikkaa siten, että kunnan hankkimalla elokuvallisensillä voidaan järjestää kulttuuritapahtumia ja esim. elokuvanäytöksiä.	Palvelun parantamista, jonka avulla lisätään toiminnallisuutta ja viihtyvyyttä. Käyttölouteen ei vaikutuksia.	8719	10 000			10 000
Päiväkotien investoinnit Varhaiskasvatus	Kaluste uusinnat ja korjaukset 30th, ilmalämpöpumput 5kpl/vuosi seuraavat 3 vuotta	Palvelun parantamista, jonka avulla lisätään toiminnallisuutta ja viihtyvyyttä. Käyttölouteen vaikutus ilmalämpöpumpuista 1000 th/vuosi/ pumppu	8720	45 000	35 000	35 000	115 000
Maunun koulun teknisen työn koneet /Opetus	Teknisentyön luokan erilliskoneet	Toiminnallisuuden parantaminen	8721	15 000			15 000
<b>KONEET JA KALUSTO</b>			<b>316</b>	<b>126 000</b>	<b>55 000</b>	<b>55 000</b>	<b>236 000</b>
<b>INVESTOINNIT YHTEENSÄ, josta</b>				<b>3 533 000</b>	<b>2 100 000</b>	<b>1 690 000</b>	<b>7 323 000</b>
Investointimenot				3 558 000	2 150 000	1 690 000	7 398 000
Rahoitusosuudet				-25 000	-50 000	0	-75 000
Maaomaisuuden hankinta	Varaudutaan uusien kaava-alueiden maahankintaan.		8900	30 000	30 000	30 000	90 000
Tonttien myyntitulot	Myytävien tonttien tasearvot 2022: 5 uutta, 7 vuokratontin lunastusta		8900	-180 000	-90 000	-90 000	-360 000
<b>MAA- JA VESIALUEET</b>			<b>310</b>	<b>-150 000</b>	<b>-60 000</b>	<b>-60 000</b>	<b>-270 000</b>
<b>Rahoituslaskelmassa esitettävät</b>							
Investointimenot				<b>3 588 000</b>	<b>2 180 000</b>	<b>1 720 000</b>	
Rahoitusosuudet investointeihin				<b>-25 000</b>	<b>-50 000</b>	<b>0</b>	
<i>Pysyvien vastaavien hyödykkeiden luovutustulot (tonttien tasearvot+myyntivoitot)</i>				<b>-680 000</b>	<b>-690 000</b>	<b>-690 000</b>	

**RAHOITUSLASKELMA**

Rahoituslaskelma 1 000 €	Tp 2020	Mta 2021	Tp- ennuste	Ta 2022	Ts 2023	Ts 2024
Toiminnan ja investointien rahavirta						
Toiminnan rahavirta						
Vuosikate	3 989	-125	2 223	998	3 660	2 642
Tulorahoituksen korjaukset	-889	-776	-1 084	-500	-600	-600
	3 100	-901	1 139	498	3 060	2 042
Investointien rahavirta						
Investointimenot	-1 883	-2 782	-2 782	-3 588	-2 080	-1 720
Rahoitusosuudet investointeihin	168	53	53	25	50	0
Pysyvien vastaavien hyödykkeiden luovutustulot	1 200	1 040	1 249	680	690	690
	-515	-1 689	-1 480	-2 883	-1 340	-1 030
Toiminnan ja investointien rahavirta	2 585	-2 590	-341	-2 385	1 720	1 012
Rahoituksen rahavirta						
Antolainasaamisten vähennykset	10	0	10	0	0	0
Lainakannan muutokset						
Pitkäaikaisten lainojen lisäys	0	0	0	0	0	0
Pitkäaikaisten lainojen vähennys	-549	-449	-449	-449	-399	-274
Lyhytaikaisten lainojen muutos *	0	0	0	0	0	0
Muut maksuvalmiuden muutokset	356	150	150	150	150	150
	-183	-299	-289	-299	-249	-124
Rahavarojen muutos	2 402	-2 889	-630	-2 684	1 471	888
Rahoitusomaisuus 31.12.	7 612	4 723	6 982	4 298	5 769	6 657

\* Lyhytaikaista lainaa 31.12.2021 6 milj.€, jota voi lyhentää korkotilanteen mukaan.

## HENKILÖSTÖMENOT

	<i>muutosprosentit</i>					
	<u>TP 2020</u>	<u>MTa 2021</u>	<u>Ta 2022</u>	<u>2019/2020</u>	<u>2020/2021</u>	<u>2021/2022</u>
Vaalit	0	18 679	8 171	-100,0 %		-56,3 %
Tarkastustoimi	4 152	4 866	4 888	10,4 %	17,2 %	0,5 %
Yleishallinto	557 174	627 543	646 906	-29,0 %	12,6 %	3,1 %
Elinkeinotoimi	1 737	1 841	1 841	4,4 %	6,0 %	0,0 %
Kaavoitus ja maankäyttö	6 394	7 746	7 812	9,5 %	21,1 %	0,9 %
Aikuissosiaalityö ja -psykos.palv.	21 704	16 126	16 126	10,4 %	-25,7 %	0,0 %
Perhepalvelut	680	621	621	4,5 %	-8,7 %	0,0 %
Hoito- ja hoivapalvelut	50 215	51 363	51 363	-5,7 %	2,3 %	0,0 %
Perusterveydenhuolto	21 712	18 504	18 504	10,9 %	-14,8 %	0,0 %
Suun terveydenhuolto	13 143	13 002	13 002	8,2 %	-1,1 %	0,0 %
Erikoissairaanhoido	38 304	41 648	41 648	3,3 %	8,7 %	0,0 %
Perusopetus	4 327 238	4 387 189	4 449 123	6,2 %	1,4 %	1,4 %
Varhaiskasvatus	2 962 594	3 221 898	3 349 571	1,0 %	8,8 %	4,0 %
Hyvinvointipalvelut	440 389	493 751	565 278	1,5 %	12,1 %	14,5 %
Tekniset palvelut	200 476	187 754	246 482	46,4 %	-6,3 %	31,3 %
Toimitilapalvelut - ja vuokraus	1 540 977	1 565 328	1 650 862	11,3 %	1,6 %	5,5 %
Palo- ja pelastustoimi	2 580	2 701	2 701	4,4 %	4,7 %	0,0 %
Rakennusvalvonta ja ympäristöasiat	76 852	76 919	85 913	7,0 %	0,1 %	11,7 %
<b>YHTEENSÄ</b>	<b>10 266 321</b>	<b>10 737 479</b>	<b>11 160 812</b>	<b>2,8 %</b>	<b>4,6 %</b>	<b>3,9 %</b>

**HENKILÖSTÖ**

Lukumäärät henkilötyövuosina muunnettuna kuukausista tai osa-aikaprosenteista kokonaisiksi.

Taulukko pyrkii kuvaamaan henkilöstömäärärahoihin varattuja resursseja eli luvut

sisältävät sekä vakinaiset että määräaikaiset henkilöt.

Sijaismäärät laskettu budjetoidusta määrärahasta keskimääräisellä kuukausipalkalla.

Tilinpäätösten määrät sisältävät vakinaiset, sijaiset ja määräaikaiset

henkilötyövuosina sisältäen palkalliset vapaat.

	Ta2019	Tp2019	Ta2020	Ta2021	Ta2022	muutokset		
						tp19/ta20	ta20/ta21	ta21/ta22
<b>Kunnanhallitus/yleishallinto</b>								
kunnanjohtaja/talous- ja hallintojohtaja	2,00	2,00	2,00	2,00	2,00			
it-henkilöstö	2,00	2,00	2,00	3,00	3,00			
talous- ja henkilöstöhallinto	2,60	2,67	2,60	2,60	2,60			
toimistopalvelut	7,00	2,85	2,40	2,45	2,53			
	13,60	9,52	9,00	10,05	10,13	-0,52	1,05	0,08
työllistetty 6 kk			0,50					
<b>Opetus- ja varhaiskasvatuslautakunta</b>								
<u>Perusopetus</u>								
rehtorit ja johtajaopettajat	4,92	4,00	4,00	4,00	4,00			
koordinaattorit	1,00		0,14	0,26	0,25			
it-henkilöstö		0,98						
opettajat ****	55,42	60,81	57,66	59,57	58,43			
koulunkäynninohjaajat/ip-kerho-ohjaajat**	8,44	11,83	11,07	11,88	13,80			
kuraattori ja psykologi	2,00	1,97	2,00	2,00	2,00			
koulusihteeri (siirto yleish.2019)		1,11	1,25	1,25	1,25			
	71,78	80,70	76,12	78,96	79,73	-4,58	2,84	0,77
opettajien sijaiset	2,00		2,00	1,35	1,42			
<u>Varhaiskasvatus ja esiopetus</u>								
varhaiskasvatusjohtaja, päiväkodin johtajat	5,00	7,16	6,00	6,00	6,00			
lastentarhanopettajat, erityisopettajat	21,00	18,50	20,25	20,83	22,33			
lastenhoitajat	39,83	43,87	40,75	39,67	47,03			
ryhmä- ja henk.koht.avustajat	1,23	3,93	5,21	4,25	sis.ed			
perhepäivähoitajat	1,00							
toimistos sihteeri (siirto yleish.2019)		1,98	1,75	1,75	1,75			
	68,06	75,44	73,96	72,50	77,11	-1,48	-1,46	4,61
varhaiskasvatuksen sijaiset	2,90		3,00	3,70	2,33			
<b>Hyvinvointilautakunta</b>								
hyvinvointijohtaja	1,00	1,00	1,00	1,00	1,00			
kirjasto- ja kulttuuripäällikkö	1,00	1,00	1,00	1,00	1,00			
kirjastonhoitajat	2,00	1,77	2,00	2,00	2,00			
kirjastovirkailijat	2,00	2,38	2,38	2,50	3,00			
liikuntapalveluvastaava (henkilö sisältyy opettajiin)								
liikunnanohjaaja		0,10						
liikuntapaikkavastaava			0,50	0,50	0,50			
nuorisiohjaajat (sis.kesäkerho)	3,30	2,97	3,24	3,05	3,17			
	9,30	9,22	10,12	10,05	10,67	0,90	-0,07	0,62

	Ta2019	Tp2019	Ta2020	Ta2021	Ta2022	tp19/ta20	ta20/ta21	ta21/ta22
<b>Tekninen lautakunta</b>								
tekninen johtaja	1,00	1,00	1,00	1,00	1,00			
kunnaninsinööri, työpäällikkö	1,00	1,00	1,00	1,50	2,50			
it-henkilöstö (siirto yleish.2019)								
tekninen sihteeri (siirto yleish.2019)		2,00	2,00	2,00	2,00			
kiinteistönhoitajat	6,10	5,63	6,10	5,42	5,42			
liikuntapaikkavastaava			0,50	0,50	0,50			
vesihuoltopäällikkö	0,60	0,60	0,60	0,50	0,50			
vesihuoltolaitoksen hoitaja	1,30	1,74	0,80	1,68	2,18			
siivoustyönohjaaja	1,00	1,00	1,00	1,00	1,00			
laitoshuoltajat ***	13,92	16,61	14,90	14,76	15,74			
ruokapalvelupäällikkö	1,00	1,00	1,00	1,00	1,00			
ruokapalveluvastaavat	4,05	4,08	5,05	4,22	4,21			
suurtaloukokit	8,00	8,58	6,52	8,28	8,27			
ruokapalvelutyöntekijät *	1,20		1,20	0,57	0,48			
	39,17	43,24	41,67	42,43	44,80	-1,57	0,76	2,37
laitoshuoltajien sijaiset	1,20		1,00	1,00	1,00			
ruokapalvelun sijaiset	1,80		1,70	1,30	1,55			
<b>Kaavoitus- ja rakennuslautakunta</b>								
rakennustarkastaja	1,00	1,00	1,00	1,00	1,00			
tekninen sihteeri (siirto yleish. 2019)								
	1,00	1,00	1,00	1,00	1,00	0,00	0,00	0,00
Henkilöstö yhteensä	202,91	219,12	211,87	214,99	223,44			
Henkilöstö sisältäen sijaiset	210,81	219,12	220,07	222,34	229,74	0,95	2,27	7,40

\* ruokapalvelutyöntekijät sisältävät muutamien laitoshuoltajien keittiötoihin käyttämät työajat  
Toteutumaraportista ei pysty erottelemaan sijaisia kattavasti erikseen.

\*\* koulunkäynninohjaajista osa laskutetaan muilta kunnilta

\*\*\* laitoshuoltajista 1 htv laskutetaan Maununkodilta

\*\*\*\* Opettajista 0,92 htv koronatuella palkattua