

ASIA

Raisionjoen koski- ja virta-alueet on määritelty kalastuslain 64 §:n mukaisesti Suomen Vapaa-ajankalastajien (SVK) vetämässä Virtamittarit III -hankkeessa maastokatselmusten perusteella, ja tiedot on toimitettu Lounais-Suomen elinvoimakeskuksen kalatalousyksikölle vahvistettavaksi.

Koski- ja virta-alueiden määrittäminen on tarpeellista, jotta voidaan rajata vaelluskalojen kulun ja luontaisen elinkierron kannalta keskeiset vesialueet. Näin koski- ja virta-alueiden rajat selkiytyvät kalastajille ja kalastuksen valvojille. Koski- ja virta-alueiden rajoista laaditut karttapiirroukset ovat päätöksen liitteenä.

VÄLITOIMENPITEET Lounais-Suomen elinvoimakeskus on kuuluttanut esitetyt määrätykset liitteineen kuulutusivustollaan ajalla xx.xx.2026-xx.xx.2026.

PÄÄTÖS

Lounais-Suomen elinvoimakeskus määrittää Raisionjoen koski- ja virta-alueet päätöksen karttaliitteen mukaisesti.

Päätös on voimassa toistaiseksi.

PERUSTELUT

Karttaliitteen mukaiset koski- ja virtapaikat ovat kalastuslain 4 §:ssä tarkoitettuja vaelluskalavesistöjen koski- ja virta-alueita.

Vaelluskalavesistön koski- ja virta-alueilla yleiskalastusoikeudet eivät ole voimassa (KL 7 §). Pilkkiminen, onkiminen ja kalastus harrilaudalla ovat kokonaan kiellettyjä kyseisillä alueilla (KL 46 §). Tämä päätös ei kuitenkaan estä koski- ja virta-alueella viehekalastusta vavalla ja vieheellä mahdollisella vesialueen omistajan luvalla. Muualla vaelluskalavesistössä voi kalastaa yleiskalastusoikeuksien (onkiminen, pilkkiminen sekä kalastonhoitomaksuun perustuva viehekalastus) nojalla, mikäli kalastusta ei ole rajoitettu muulla päätöksellä tai lainsäädännöllä.

Koski- ja virta-alueisiin liitetyn kalastuskiellon tarkoituksena on vaelluskalakantojen turvaaminen. Vaelluskaloja ovat lohi, järvilohi, ankerias, nahkiainen, toutain, taimen sekä nieriän, harjuksen ja siian vaeltavat kan-
nat (KL 4 §).

Vaelluskalavesistöllä tarkoitetaan sellaista vesialuetta, jota vaelluskalat käyttävät keskeisenä vaellustienään tai lisääntymisalueenaan. Vaelluskalavesistöjä ovat myös rakennetut joki- ja purovesistöt, joissa esiintyy vaelluskaloja.

Vaelluskalavesistön koski- ja virtapaikkoja ovat alueet, joissa

a) vesi virtaa silmin havaittavasti alavirtaan päin ja

b) virtapaikan ylävesi on alavettä ylempänä, eli veden pinta on silmin nähty kalteva.

Vaelluskalavesistöjen koski- ja virta-alueen rajat voidaan määrittää Elinvoimakeskuksen päätöksellä. Tämän päätöksen mukaiset rajaukset on tehty kartoittajan suorittamien maastokatselmusten perusteella.

Koski- ja virta-alueiden määrittelemisessä esiintyy helposti tulkinnanvaraisuutta, minkä vuoksi tarve alueiden rajaamiseen on ilmeinen. Rajauksissa on pyritty huomioimaan kalastuksenvalvonnan ja kalastuksen helpottamiseksi sellaisia maamerkkejä, jotka ovat paikan päällä havaittavissa (esim. saarten ja niemien kärjet, kivikot, sähkölinjat). Tarpeen mukaan rajauksia voidaan merkitä soveltuvien keinoin myös maastoon. Koski- ja virta-alueajaukset on merkitty kalastusrajoitus.fi -sivustolle.

Vaelluskalojen elinkiertoa voidaan turvata tämän päätöksen ohella muillakin kalastuslaissa säädetyillä rajoituksilla.

**SOVELLETUT
OIKEUSOHJEET**

Kalastuslaki (379/2015) 4 §, 7 §, 46 §, 64 §

MUUTOKSENHAKU

Tähän päätökseen voi hakea muutosta valittamalla Turun hallinto-oikeuteen. Valitusosoitus on liitteenä.

LISÄTIEDOT

Lisätietoja antaa tarvittaessa kalastusmestari Juho Kytönen (puh. 029 5022 216, sähköposti: etunimi.sukunimi@elinvoimakeskus.fi)

TIEDOKSI

Airisto-Velkuan kalatalousalue
Lounais-Suomen kalatalousalue
Raision kaupunki
Ruskon kunta
Suomen Vapaa-ajankalastajien Keskusjärjestö ry

LIITTEET

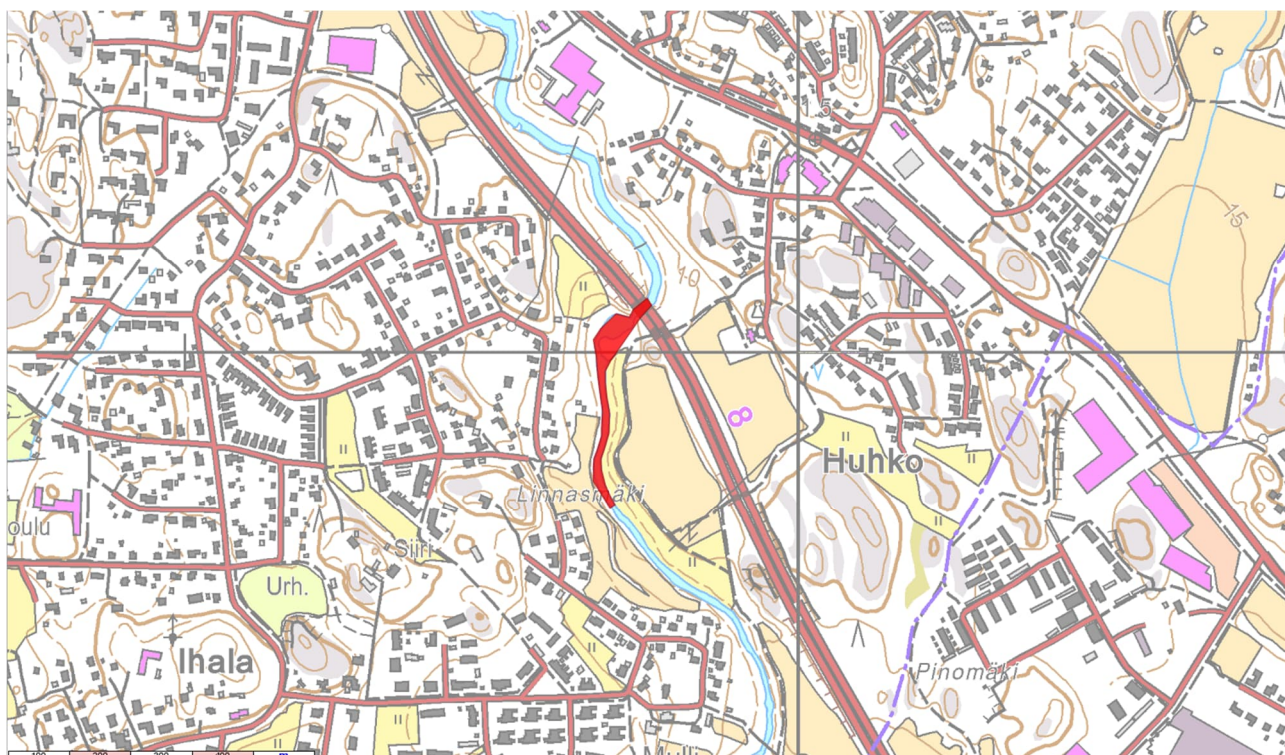
Valitusosoitus
Kartat koski- ja virta-alueista

Allekirjoitukset

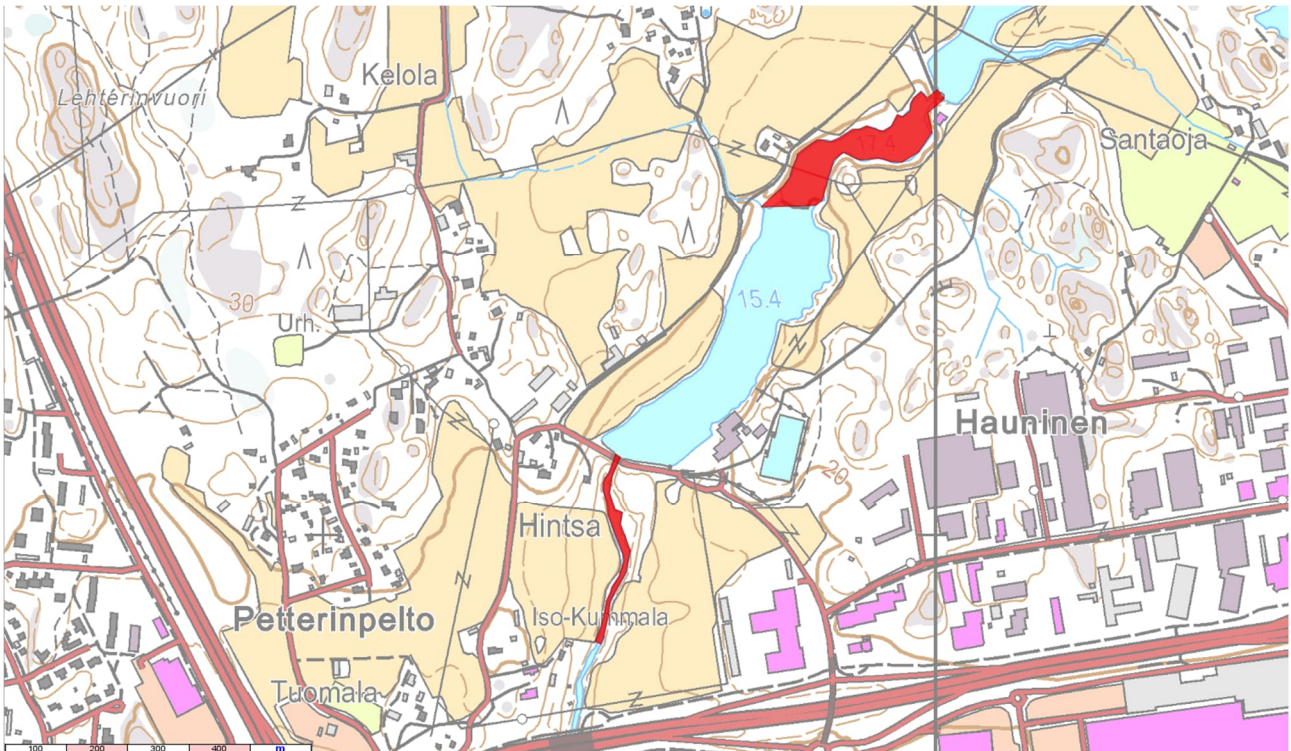
Tämä asiakirja on sähköisesti hyväksytty. Asian on esitellyt kalastusmestari Juho Kytönen ja ratkaissut ryhmäpäällikkö Mikko Koivurinta. Merkintä sähköisestä hyväksymisestä on asiakirjan viimeisellä sivulla.

Liite 1. Rasionjoen (Rasionjoki, Ruskonjoki ja Vahdonjoki) koski- ja virta-alue määriykset.

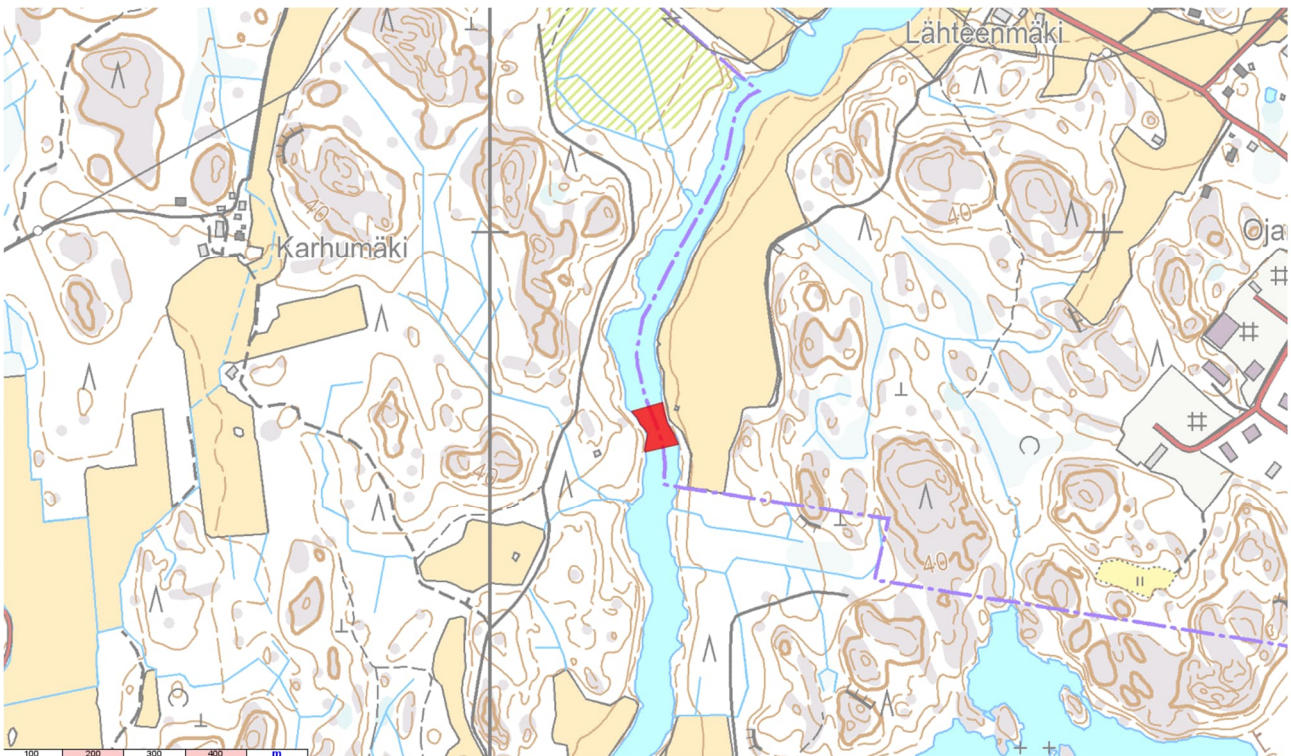
Liitteeseen sisältyy vaelluskalavesistön koski- ja virta-alueajauksia 9 karttalehdellä. Selkeyden vuoksi lähellä toisiaan sijaitsevat kohteet on esitetty samalla karttalehdellä. Kunkin koski- ja virta-alueen rajauksen yläosan koordinaatit on ilmoitettu karttalehtien yhteydessä koordinaattijärjestelmässä WGS84 (EPSG:4326). Rajaukset on merkitty näkyviin kalastusrajoitus.fi -palveluun. Palvelussa on nähtävillä myös vaelluskalavesistöjen rajaukset.



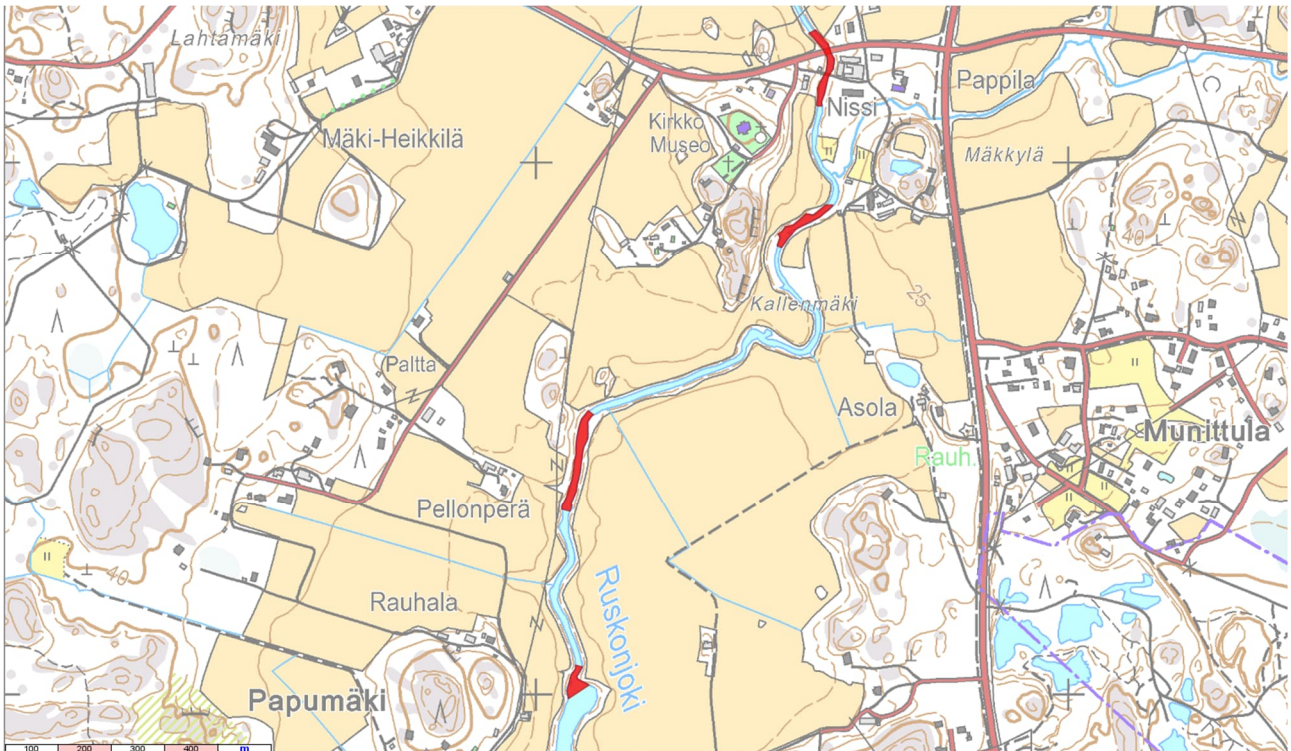
Kuva 1 Huhkonkoski (60°28'33.6", 22°11'25.5")



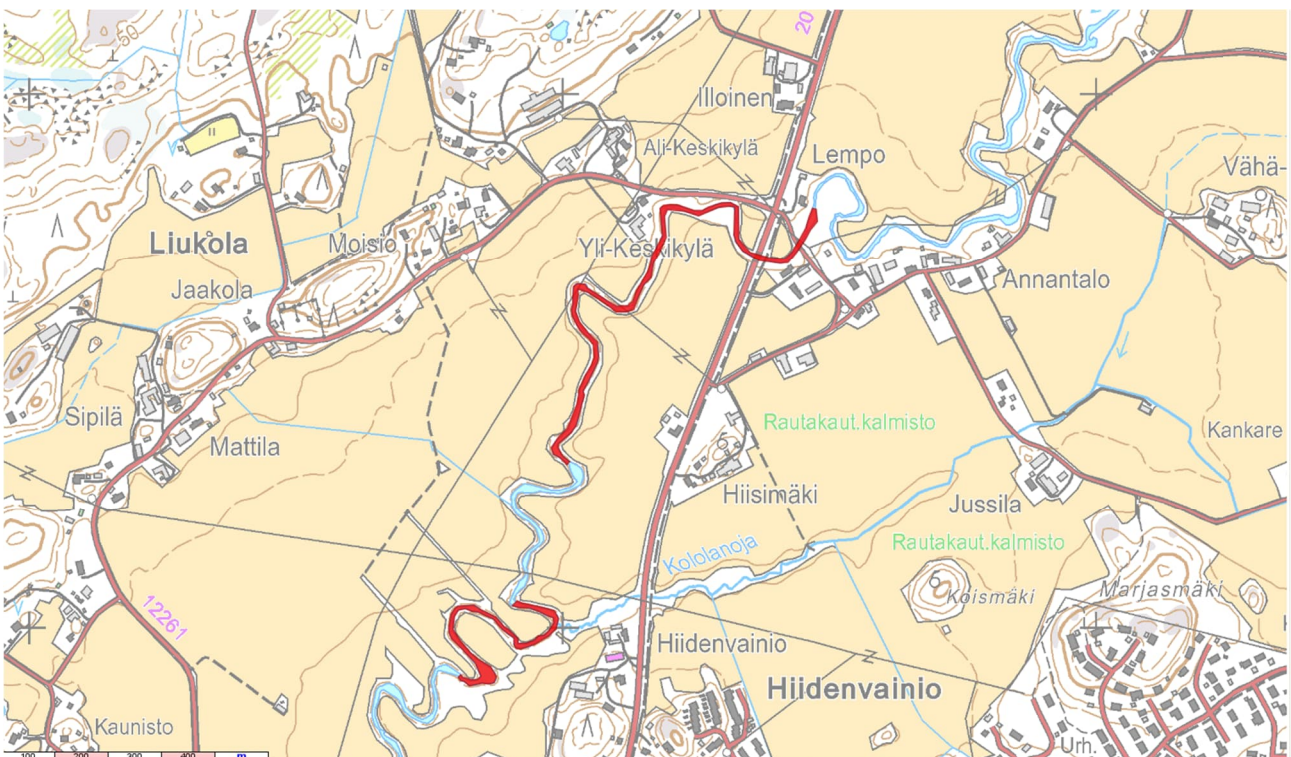
Kuva 2 Hintsankoski (60°29'38.9", 22°10'57.8") ja Hinta-Lähteenmäen koski (60°29'59.2", 22°11'29.4")



Kuva 3 Nimetön koski- ja virta-alue 1 (60°30'31.8", 22°11'41.0)



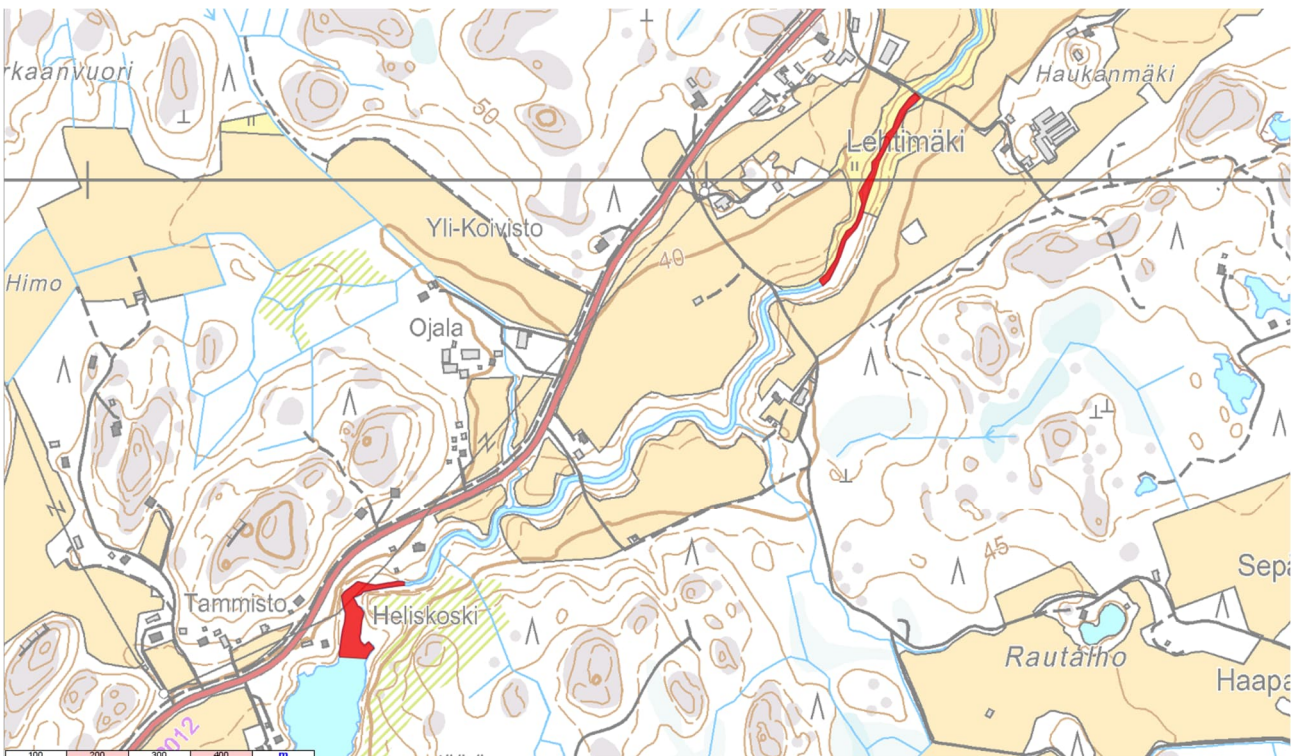
Kuva 4 Nimetön koski- ja virta-alue 2 ($60^{\circ}31'16.8''$, $22^{\circ}12'28.3''$), koski- ja virta-alue 3 ($60^{\circ}31'32.3''$, $22^{\circ}12'27.4''$), koski- ja virta-alue 4 ($60^{\circ}31'45.9''$, $22^{\circ}12'55.1''$) ja koski- ja virta-alue 5 ($60^{\circ}31'56.2''$, $22^{\circ}12'51.3''$)



Kuva 5 Nimetön koski- ja virta-alue 6 ($60^{\circ}32'55.1''$, $22^{\circ}13'8.3''$) ja koski- ja virta-alue 7 ($60^{\circ}33'20.3''$, $22^{\circ}13'41.5''$)



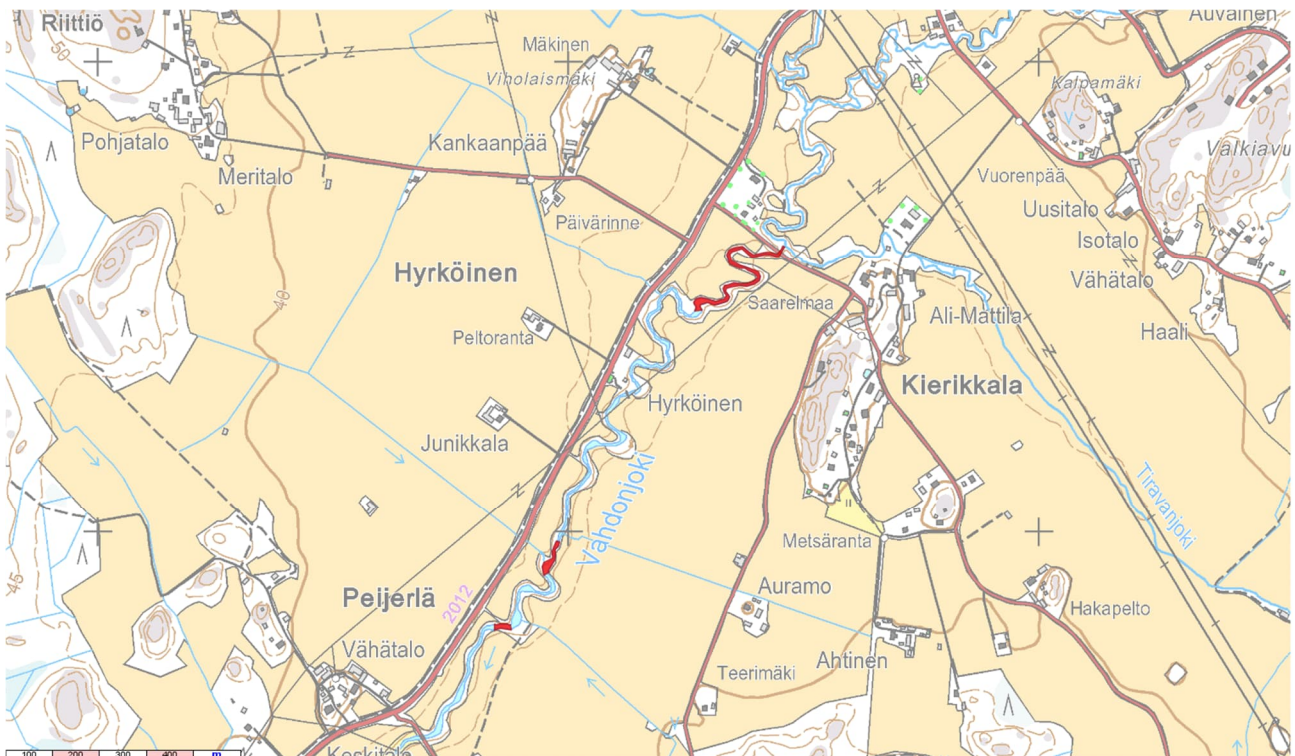
Kuva 6 Nimetön koski- ja virta-alue 8 ($60^{\circ}33'53.8''$, $22^{\circ}14'21.8''$) ja Merttelänkoski ($60^{\circ}34'5.8''$, $22^{\circ}14'39.5''$)



Kuva 7 Heliskoski ($60^{\circ}34'47.6''$, $22^{\circ}15'42.8''$) ja nimetön koski- ja virta-alue 9 ($60^{\circ}35'14.9''$, $22^{\circ}16'33.4''$)



Kuva 8 Nimetön koski- ja virta-alue 10 (60°35'26.6", 22°16'48.0")



Kuva 9 Nimetön koski- ja virta-alue 11 (60°35'37.6", 22°17'5.4"), koski- ja virta-alue 12 (60°35'43.5", 22°17'11.3") ja koski- ja virta-alue 13 (60°36'4.9", 22°17'39.7")